

**UCHWAŁA NR XIV/81/11  
RADY MIEJSKIEJ W MOSINIE**

z dnia 20 czerwca 2011 r.

**o odstąpieniu od sporządzenia miejscowego planu zagospodarowania przestrzennego dla terenu eksploatacji  
złoża piasków kwarcowych na działkach o nr ewid. 109/2, 109/3, obręb Sowiniec**

Na podstawie art. 7 ust. 1 pkt 1 i art. 18 ust. 2 pkt 15 ustawy z dnia 8 marca 1990 r. o samorządzie gminnym (Dz. U. z 2001 r. Nr 142, poz. 1591 z późn.zm.), art. 53 ust. 1 i ust. 6 ustawy z dnia 4 lutego 1994 r. - Prawo geologiczne i górnicze (Dz. U. z 2005 r. Nr 228, poz. 1947 z późn.zm.), Rada Miejska w Mosinie uchwala, co następuje:

§ 1. Odstępuje się od sporządzenia miejscowego planu zagospodarowania przestrzennego dla terenu eksploatacji złoża piasków kwarcowych na działkach o nr ewid. 109/2, 109/3, obręb Sowiniec, z powodu przewidywanego nieznacznego szkodliwego wpływu na środowisko.

§ 2. 1. Odstąpienie od sporządzenia miejscowego planu zagospodarowania przestrzennego, o którym mowa w § 1, obejmuje obszar przedstawiony na kopii mapy ewidencyjnej w skali 1 : 5000, stanowiącej załącznik do uchwały.

2. Przedmiotem odstąpienia od sporządzenia miejscowego planu zagospodarowania przestrzennego, o którym mowa w § 1, jest obszar, dla którego w Studium uwarunkowań i kierunków zagospodarowania przestrzennego Gminy Mosina, przyjętym Uchwałą Nr LVI/386/10 Rady Miejskiej w Mosinie z dnia 25 lutego 2010 r., wyznaczono kierunek zagospodarowania przestrzennego: teren górniczy, oznaczony symbolem D5\_PG.

§ 3. Traci moc Uchwała Nr LVI/434/06 Rady Miejskiej w Mosinie z dnia 30 marca 2006 r. o odstąpieniu od sporządzenia miejscowego planu zagospodarowania przestrzennego dla terenu eksploatacji złoża piasków kwarcowych na części działki o nr ewid. 109, położonej w Sowiniec.

§ 4. Wykonanie uchwały powierza się Burmistrzowi Gminy Mosina.

§ 5. Uchwała wchodzi w życie z dniem podjęcia.

PRZEWODNICZĄCY RADY

*Waldemar Waligórski*

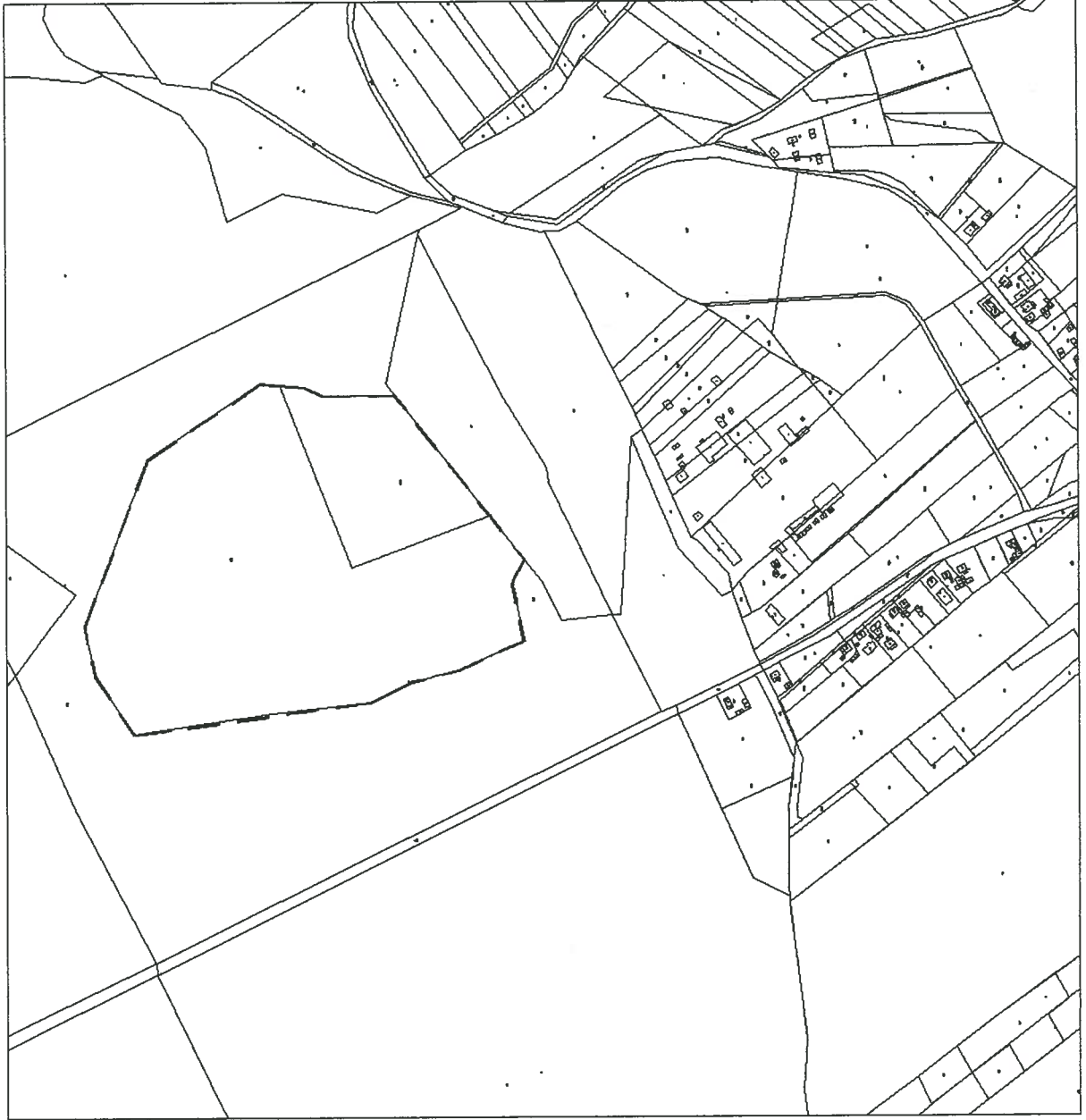
## Uzasadnienie

Zgodnie z art. 53 ust. 1 ustawy z dnia 4 lutego 1994 r. - Prawo geologiczne i górnicze (Dz. U. z 2005 r. Nr 228, poz. 1947 z późn. zm.), dla terenu górniczego sporządza się miejscowy plan zagospodarowania przestrzennego w trybie określonym odrębnymi przepisami. Jednocześnie zgodnie z art. 53 ust. 6 powołanej powyżej ustawy, jeżeli przewidywane szkodliwe wpływy na środowisko będą nieznaczne, rada gminy może podjąć uchwałę o odstąpieniu od sporządzenia planu, o którym mowa w ust. 1. Zgodnie ze Studium uwarunkowań i kierunków zagospodarowania przestrzennego Gminy Mosina, przyjętym Uchwałą Nr LVI/386/10 Rady Miejskiej w Mosinie z dnia 25 lutego 2010 r., dla działek o nr ewid. 109/2, 109/3, obręb Sowiniec, wyznaczono kierunek zagospodarowania przestrzennego: teren górniczy, oznaczony symbolem D5\_PG. Wymaga podkreślenia, iż Uchwałą Nr LVI/434/06 z dnia 30 marca 2006 r. Rada Miejska w Mosinie odstąpiła od sporządzenia miejscowego planu zagospodarowania przestrzennego dla terenu eksploatacji złoża piasków kwarcowych na części działki o nr ewid. 109, położonej w Sowińcu. Przedmiotowa uchwała dotyczyła czasowego wyłączenia z produkcji leśnej terenu o powierzchni 15,75 ha. Po przeprowadzeniu dokładnych pomiarów geodezyjnych po granicy złoża, została określona dokładnie powierzchnia nowej inwestycji, która obejmuje działki o nr ewid. 109/2, 109/3, obręb Sowiniec, o powierzchni 16,11 ha. Biorąc pod uwagę dokładną powierzchnię terenu występowania złoża oraz podział geodezyjny działki o nr ewid. 109, obręb Sowiniec, konieczne jest podjęcie niniejszej uchwały w celu dostosowania do obecnie występujących uwarunkowań faktycznych i prawnych. Planowana inwestycja polegać ma na eksploatacji złoża piasków kwarcowych na działkach o nr ewid. 109/2, 109/3, obręb Sowiniec. Obszar objęty przewidywanym terenem eksploatacji złoża, stanowi obecnie grunty leśne należące do Skarbu Państwa, pozostające w zarządzie Lasów Państwowych. Należy podkreślić, iż grunty będą czasowo wyłączane z produkcji leśnej partiami o powierzchni około 3 ha, a średni czas wyłączenia poszczególnych działek wyniesie około 7 lat. Po zakończeniu eksploatacji i wykonaniu rekultywacji, grunty poeksploatacyjne zostaną zalesione i przekazane w zarząd Nadleśnictwa Konstantynowo reprezentującego Skarb Państwa. Projektowana eksploatacja złoża piasków kwarcowych wymagać będzie wyrębu drzewostanu. Są to bory mieszane, a wiek drzewostanu oceniany jest na około 50 lat w odniesieniu do terminu faktycznego wyłączenia. Wyłączenie gruntów z produkcji leśnej spowoduje czasowe przerwanie cyklu produkcji leśnej, szacowane na około 7 lat w stosunku do poszczególnych parceli. Prowadzona eksploatacja wpłynie na morfologię terenu. W miejscu obecnego wyniesienia powstanie rozległe wyrobisko z płaskim dnem i skarpmi końcowymi o średniej wysokości 3 m. W konsekwencji, po zakończeniu eksploatacji i wykonaniu rekultywacji, nastąpi niewielkie pogorszenie warunków glebowych. W stosunku do warunków hydrogeologicznych nastąpi ich poprawa, ponieważ eksploatacja prowadzona będzie do 1,5 m powyżej zwierciadła wody gruntowej. Również, że względu na niskie brzeżne wartości miąższości złoża i nakładu, wynoszące średnio 3 m, złagodzenie i zagospodarowanie skarp końcowych nie spowoduje degradacji szerokiego pasa leśnego. Rekultywacja terenu poeksploatacyjnego polegać będzie zasadniczo na selektywnym zdejmowaniu gleby, pozostałego nadkładu i przemieszczaniu w obrębie powstających wyrobisk poeksploatacyjnych. Z wierzchołki złoża zdejmowana będzie warstwa o średniej grubości około 0,8 m, a pozyskane masy ziemne będą wykorzystywane bezpośrednio do odbudowy struktury gleby i podłoża podglebowego w obrębie wyrobisk poeksploatacyjnych – odtworzenia pierwotnego profilu gleby. Skarpy końcowe złagodzone zostaną w stopniu umożliwiającym ich prawidłowe zalesienie i zabezpieczenie przed procesami erozyjnymi. Po zakończeniu rekultywacji technicznej wykonane zostaną zabiegi agrotechniczne i zalesienie zrekultywowanych wyrobisk poeksploatacyjnych pod nadzorem Nadleśnictwa Konstantynowo. Zrekultywowane w ten sposób grunty przekazywane będą do celów związanych z prowadzeniem planowej gospodarki leśnej. Jak wynika z powyżej przedstawionej charakterystyki, inwestycja polegać będzie na czasowym wyłączeniu z produkcji leśnej działek o nr ewid. 109/2, 109/3, obręb Sowiniec, o powierzchni 16,11 ha, tj. eksploatacji złoża piasków kwarcowych oraz rekultywacji i ponownego zalesienia terenów poeksploatacyjnych. Najniekorzystniejszymi efektami eksploatacji złoża będą zmiany morfologiczne terenu. Pozostałe wpływy na środowisko będą nieznaczne, stąd też spełniony jest warunek określony w art. 53 ust. 6 powołanej na wstępie ustawy z dnia 4 lutego 1994 r. - Prawo geologiczne i górnicze (Dz. U. z 2005 r. Nr 228, poz. 1947 z późn. zm.). Jednocześnie należy zauważyć, iż planowana inwestycja nie koliduje z ustaleniami wyżej wymienionego Studium uwarunkowań i kierunków zagospodarowania przestrzennego Gminy Mosina, które to ustalenia studium, zgodnie z art. 9 ust. 4 ustawy z dnia 27 marca 2003 r. o planowaniu i zagospodarowaniu przestrzennym (Dz. U. Nr 80, poz. 717 z późn.zm.), są wiążące dla organów gminy przy sporządzaniu planu miejscowych i tym samym nie koliduje z polityką przestrzenną gminy.

PRZEWODNICZĄCY RADY

Waldemar Waligórski

ZAŁĄCZNIK DO UCHWAŁY NR XIV/81/11  
RADY MIEJSKIEJ W MOSINIE Z DNIA 20.06.2011



PRZEWODNICZĄCY RADY

Waldemar Wałigórski

GRANICA OBSZARU OBJĘTEGO  
PROJEKTEM UCHWAŁY  
skala 1:5000

