

Prognoza oddziaływania na środowisko
dotycząca projektu
MIEJSCOWEGO PLANU ZAGOSPODAROWANIA
PRZESTRZENNEGO DLA TERENÓW
części wsi Daszewice





TYTUŁ DOKUMENTACJI

Prognoza oddziaływania na środowisko

dotycząca projektu

MIEJSCOWEGO PLANU ZAGOSPODAROWANIA
PRZESTRZENNEGO DLA TERENÓW
Części wsi Daszewice

Autorzy:

mgr Joanna Masiota
mgr Sylwia Turowska
mgr Joanna Walkowiak

Poznań, 2013 rok

Green Key
Pokrzywno 93
86-330 Melno
NIP: 876-198-39-60

Biuro:
ul. Towarowa 45/22
61 - 896 Poznań
REGON: 340 487 361

Kontakt:
061 85 37 285
+48 602 470 730
biuro@greenkey.pl



SPIS TREŚCI

1. WPROWADZENIE	4
1.1. PODSTAWY FORMALNO - PRAWNE OPRACOWANIA	4
1.2. CEL I ZAKRES OPRACOWANIA	4
2. ISTNIEJĄCY STAN ŚRODOWISKA.....	6
2.1. POŁOŻENIE ADMINISTRACYJNE	6
2.2. CHARAKTERYSTYKA GOSPODARCZA	7
2.3. INFRASTRUKTURA TECHNICZNA	7
2.4. ISTNIEJĄCY STAN ŚRODOWISKA PRZYRODNICZEGO	8
2.5. STAN I ZAGROŻENIA ŚRODOWISKA PRZYRODNICZEGO, W TYM NA OBSZARACH OBJĘTYCH PRZEWIDYWANYM ZNACZĄCYM ODDZIAŁYWANIEM.....	14
3. POTENCJALNE ZMIANY STANU ŚRODOWISKA W PRZYPADKU BRAKU REALIZACJI PROJEKTOWANEGO DOKUMENTU.....	20
4. ISTNIEJĄCE PROBLEMY OCHRONY ŚRODOWISKA ISTOTNE Z PUNKTU WIDZENIA REALIZOWANEGO DOKUMENTU, W SZCZEGÓLNOŚCI DOTYCZĄCE OBSZARÓW PODLEGAJĄCYCH OCHRONIE NA PODSTAWIE USTAWY O OCHRONIE PRZYRODY.	21
5. PRZEWIDYWANE ZNACZĄCE ODDZIAŁYWANIE NA ŚRODOWISKO	21
6. MOŻLIWE TRANSGRANICZNE ODDZIAŁYWANIE NA ŚRODOWISKO	28
7. PRZEWIDYWANE METODY ANALIZY SKUTKÓW REALIZACJI POSTANOWIEŃ PROJEKTU MIEJSCOWEGO PLANU ZAGOSPODAROWANIA PRZESTRZENNEGO DLA TERENÓW WSI DASZEWICE	29
8. ROZWIĄZANIA MAJĄCE NA CELU ZAPOBIEGANIE, OGRANICZANIE LUB KOMPENSACJĘ PRZYRODNICZĄ ORAZ PROPONOWANE ROZWIĄZANIA ALTERNATYWNE	29
9. ZGODNOŚĆ CELÓW PROJEKTU MPZP W ZAKRESIE OCHRONY ŚRODOWISKA Z CELAMI USTANOWIONYMI NA SZCZEBLU MIĘDZYNARODOWYM I KRAJOWYM	31
10. STRESZCZENIE W JĘZYKU NIESPECJALISTYCZNYM	37
BIBLIOGRAFIA	40
SPIS TABEL, RYCIN, ZAŁĄCZNIKÓW	41

1. WPROWADZENIE

1.1. Podstawy formalno - prawne opracowania

Prognoza oddziaływania na środowisko jest elementem postępowania w sprawie strategicznej oceny oddziaływania na środowisko, prowadzonego obligatoryjnie równoległe do procedury opracowania gminnych dokumentów planistycznych tj. Studium Uwarunkowań i Kierunków Zagospodarowania Przestrzennego (zwanego dalej Studium) oraz Miejscowego Planu Zagospodarowania Przestrzennego (zwanego dalej MPZP lub Planem). Obowiązek przeprowadzenia postępowania wynika z przepisów ustawy z dnia 3 października 2008 r. o udostępnianiu informacji o środowisku i jego ochronie, udziale społeczeństwa w ochronie środowiska oraz o ocenach oddziaływania na środowisko (Dz. U. z 2008 r. Nr 199 poz. 1227 z późn. zm.). W związku z akcesją Polski do Unii Europejskiej, do polskiego prawodawstwa weszły również przepisy europejskie. Sporządzanie Prognozy oddziaływania na środowisko skutków realizacji planów i programów jest obowiązkiem wynikającym z przepisów Dyrektywy Parlamentu Europejskiego i Rady 2001/42/WE w sprawie ocen oddziaływania na środowisko niektórych planów lub programów. Przepisy tej Dyrektywy zostały transponowane do ustawy Prawo Ochrony Środowiska oraz ustawy o ochronie przyrody.

Prognoza oddziaływania na środowisko jest ze swej natury dokumentem o charakterze predykcyjnym czyli próbującym przewidzieć skutki dla środowiska przyrodniczego, które mogą wystąpić w wyniku realizacji ustaleń projektu niniejszego Miejscowego Planu Zagospodarowania Przestrzennego. Punktem wyjścia dla przeprowadzenia prognozy oddziaływania na środowisko planowanego zagospodarowania terenu według ustaleń w projekcie MPZP jest przeprowadzenie analizy i oceny istniejącego stanu środowiska tego obszaru i jego otoczenia. Na podstawie stanu wyjściowego jakości środowiska określa się potencjalne jego zmiany (pozytywne, negatywne) oraz możliwe zagrożenia, które mogą wynikać w związku z realizacją zagospodarowania określonego terenu zgodnie z projektem Miejscowego Planu Zagospodarowania Przestrzennego.

Przy sporządzaniu prognozy wykorzystuje się metody prognozowania jakościowego polegającego na wykorzystaniu wiedzy o mechanizmach funkcjonowania środowiska w konsekwencji wprowadzania zmian przestrzennych oraz danych dotyczących przebiegu zjawisk i procesów analogicznych.

1.2. Cel i zakres opracowania

Przedmiotem opracowania jest prognoza oddziaływania na środowisko projektu Miejscowego Planu Zagospodarowania Przestrzennego dla terenów części wsi Daszewice. Rada Miejska w Mosinie dnia 29 października 2009 roku podjęła Uchwałę Nr L/355/09 o przystąpieniu do sporządzenia miejscowego planu zagospodarowania przestrzennego dla terenów części wsi Daszewice, a także dnia 30 września 2010 r. podjęła uchwałę zmieniającą Nr LXIV/446/10.

Obszary bez wykonanych Miejscowych Planów Zagospodarowania Przestrzennego są narażone na chaotyczny rozwój budownictwa, bez wskazań dotyczących rodzajów i funkcji budynków, ich kształtu, wielkości, położenia, a to w dużej mierze powoduje zakłócenia w ładzie przestrzennym terenów zurbanizowanych bądź też jeszcze nie

zagospodarowanych. Brak obowiązującego planu zagospodarowania dla przedmiotowego obszaru przy widocznej presji zagospodarowania o funkcji mieszkaniowo – usługowej oraz dalszego rozwoju funkcji rolniczych, uzasadnia słuszność i potrzebę jego wykonania. Wytyczone w Planie procedury zagospodarowania terenu przyczynią się do zrównoważonego rozwoju funkcji mieszkaniowej i usługowej w tym terenie (przy zachowaniu odpowiedniego standardu nasycenia infrastrukturą techniczną oraz ochrony środowiska). Zapisy Planu zabezpieczą również ten obszar przed przewidywalnymi zagrożeniami i stworzą odpowiednią ochronę dla środowiska przyrodniczego.

Zgodnie z ustaleniami Studium Uwarunkowań i Kierunków Zagospodarowania Przestrzennego Gminy Mosina wskazany obszar oznaczony został jako tereny rozwoju zwartych jednostek osadniczych. Obszar przeznaczony jest dla zabudowy wielofunkcyjnej, zabudowy mieszkaniowej jednorodzinnej i wielorodzinnej oraz usługowej.

Projekt Planu zawiera przepisy ogólne i przepisy szczegółowe wraz z rysunkiem Planu w skali 1:1 000.

Miejskowy Plan Zagospodarowania Przestrzennego terenu na przedmiotowym obszarze określa w granicach Planu zagospodarowanie z przeznaczeniem przede wszystkim na funkcje mieszkaniowe, usługowe, ale także tereny zielone. Przeznaczenie terenów oznaczono na rysunku Planu symbolami:

- 1) **MN** – tereny zabudowy mieszkaniowej jednorodzinnej;
- 2) **MNs** – tereny zabudowy mieszkaniowej jednorodzinnej szeregowej;
- 3) **RM** – tereny zabudowy zagrodowej w gospodarstwach rolnych, hodowlanych i ogrodniczych;
- 4) **MN/U** – tereny zabudowy mieszkaniowej jednorodzinnej i usług;
- 5) **U/MN** – tereny zabudowy usługowej z dopuszczeniem funkcji mieszkaniowej;
- 6) **U** – tereny zabudowy usługowej;
- 7) **Uo** – tereny usług oświaty;
- 8) **ZP/IT** – tereny zieleni urządzonej i infrastruktury technicznej;
- 9) **ZP/U** – tereny zieleni urządzonej z dopuszczeniem zabudowy usługowej;
- 10) **ZK** – tereny zieleni krajobrazowej;
- 11) **ZP** – tereny zieleni urządzonej;
- 12) **ZL** – lasy;
- 13) **WS** – tereny wód powierzchniowych śródlądowych;
- 14) **E** – tereny infrastruktury technicznej w zakresie elektroenergetyki;
- 15) **IT** – tereny infrastruktury technicznej;
- 16) **KDZ** – tereny dróg publicznych - zbiorczych;
- 17) **KDL** – tereny dróg publicznych - lokalnych;
- 18) **KDD** – tereny dróg publicznych - dojazdowych;
- 19) **KDX** – tereny publicznych ciągów pieszo - jezdnych;
- 20) **KDW** – tereny dróg wewnętrznych.

W 2011 r. Gmina liczyła 28 515 mieszkańców (GUS, faktyczne miejsca zamieszkania). Zajmuje powierzchnię 171,77 km².

Na koniec 2010 roku w Daszewicach mieszkało 1 474 osób.

2.2. Charakterystyka gospodarcza

Biorąc pod uwagę dane Głównego Urzędu Statystycznego dotyczące podmiotów gospodarczych (stan na rok 2011), na terenie Gminy Mosina działało 3 327 podmiotów gospodarczych.

Na terenie Gminy najbardziej rozwiniętą sekcją jest sekcja handel hurtowy i detaliczny; naprawa pojazdów samochodowych, włączając motocykle. Duży udział w gospodarce Gminy mają również podmioty gospodarcze w sekcji działalność budownictwo oraz przetwórstwo przemysłowe.

Dotychczasowa wiodąca funkcja rolnicza Gminy traci swoje pierwszeństwo na rzecz mieszkalnictwa. Coraz bardziej rozwijająca się także funkcja usługowa, która aktywizująco wpływa na rozwój Gminy. Funkcja rolnicza zachowuje swoje podstawowe znaczenie.

Miejscowość Daszewice to miejscowość o funkcji mieszkaniowo – rolniczej, w której zaznaczają się również funkcje rzemieślniczo – usługowe.

2.3. Infrastruktura techniczna

System zaopatrzenia w wodę

Miejscowość Daszewice jest prawie w całości zwodociągowana. Zaopatrywana jest z ujęcia wód podziemnych o nazwie Mosińskie Ujęcie Wody, poprzez magistralną dosyłową z Mosiny do Poznania. Mogą funkcjonować również indywidualne studnie kopane.

Woda surowa z ujęć doprowadzana jest na stację uzdatniania SUW „Mosina” (gdzie jest poddawana oczyszczaniu głównie za pomocą filtrów żelazowych i manganowych oraz chlorowaniu).

Gmina planuje dalsze inwestycje związane z rozwojem sieci wodociągowej wraz z rosnącymi potrzebami i postępującymi inwestycjami.

System odprowadzania ścieków

Obszar miejscowości Daszewice oraz teren objęty Planem nie jest jeszcze skanalizowany. Ta część Gminy będzie skanalizowana po 2014 roku, ścieki będą odprowadzane do oczyszczalni w Borówcu (gmina Kórnik).

Gmina planuje dalsze inwestycje związane z rozwojem sieci kanalizacyjnej wraz z rosnącymi potrzebami i postępującymi inwestycjami.

System elektroenergetyczny

Na terenie Gminy Mosina znajduje się stacja transformatorowa GPZ 110/15 kV, która zapewnia dostawę mocy i energii elektrycznej w pełni zaspakajającą potrzeby obszaru Gminy.

Przez teren objęty MPZP (centralną oraz wschodnią część Planu) biegnie linia elektroenergetyczna średniego napięcia.

System gazowniczy

Miejscowość Daszewice została podłączona do sieci gazociągowej. Gmina prowadzi działania mające na celu doprowadzenie sieci gazowej do jak największej ilości odbiorców, w celu poprawy jakości powietrza atmosferycznego.

Przez teren Gminy nie przebiegają także przesyłowe gazociągi wysokiego ciśnienia.

System zaopatrzenia w ciepło

Zaopatrzenie w ciepło na terenie Gminy odbywa się przeważnie poprzez indywidualne źródła ciepła lub, w nowszych budynkach, lokalne instalacje centralnego ogrzewania.

Głównym czynnikiem grzewczym na obszarach jest węgiel i jego pochodne. Sporadycznie występują instalacje centralnego ogrzewania oparte na oleju opałowym lub gazie.

System gospodarki odpadami

Aktualnie funkcjonujący w Gminie, a tym samym na terenie omawianego terenu system gospodarki odpadami opiera się na „Regulaminie utrzymania czystości i porządku na terenie Gminy Mosina”.

Najważniejszym aspektem gospodarki odpadami dla niniejszego opracowania jest fakt, że Gmina prowadzi zorganizowaną selektywną zbiórkę odpadów.

Na terenie Gminy Mosina działają podmioty odbierające odpady na podstawie wydanych przez Burmistrza Gminy decyzjach na odbiór odpadów komunalnych.

Infrastruktura drogowa

Przez rejon objęty Planem przebiega droga powiatowa 2416P Czapury - Gądki. Ponadto od drogi powiatowej odchodzą drogi gminne.

2.4. Istniejący stan środowiska przyrodniczego

Geomorfologia i geologia

Geologicznie obszar Gminy Mosina leży w obrębie monokliny przedsudeckiej. Na utworach permsko - mezozoicznych spoczywają utwory kenozoiku - trzeciorzędu i czwartorzędu.

Trzeciorząd, którego miąższość osiąga od 300 do 400 m, reprezentowany jest przez oligocen, miocen i pliocen.

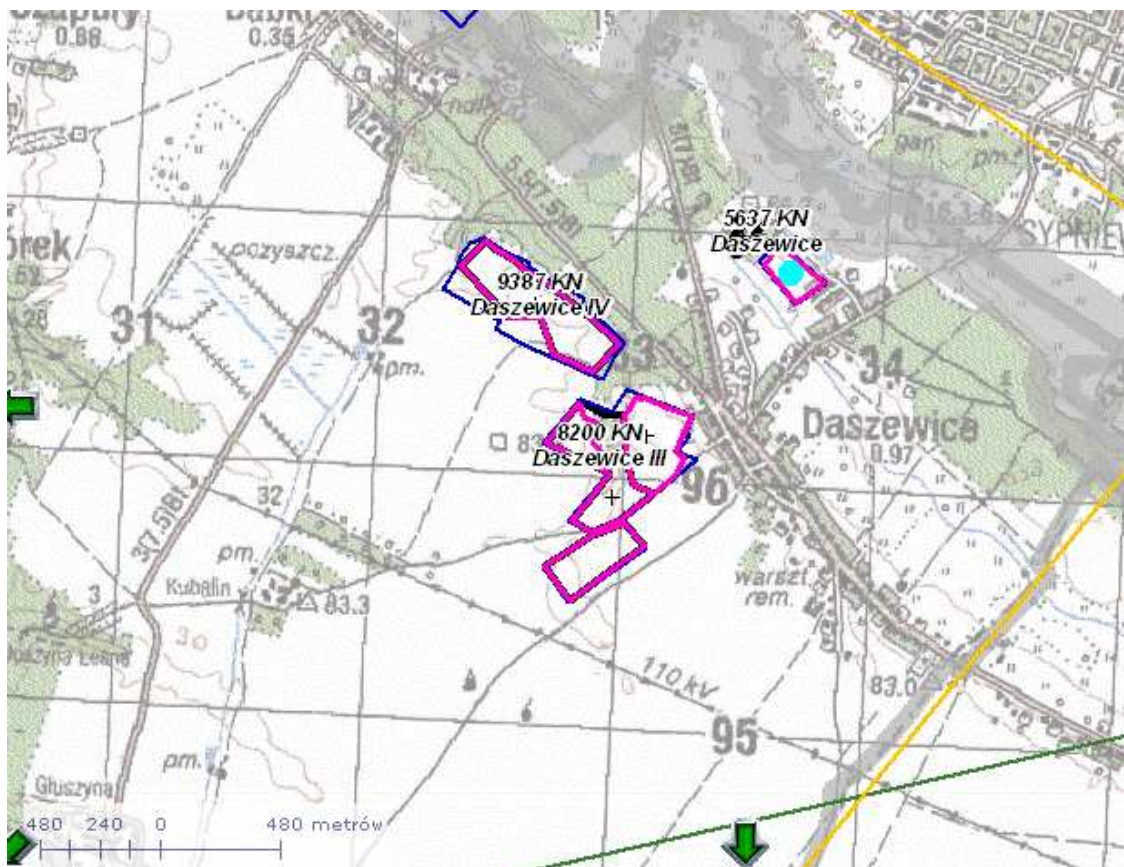
Utwory czwartorzędowe to przede wszystkim osady plejstocenu oraz niewielkiej miąższości osady holocenu. Plejstocen na omawianym obszarze reprezentują gliny zwałowe zlodowaceń środkowo - polskich i północno - polskich rozdzielone piaszczysto – żwirowymi utworami wodnolodowcowymi.

Utwory holocenię reprezentowane są przez mułki i piaski rzeczne, namuły i torfy. Występują one w m.in. w dolinie Głuszynki.

Na terenie Gminy zlokalizowanych jest wiele złóż surowców mineralnych. W samej miejscowości Daszewice funkcjonuje 5 złóż:

- Daszewice – złożo kruszywa naturalnego, eksploatacja zaniechana (złożo wyeksploatowane), rekultywacja w kierunku leśnym,

- Daszewice I - złoża kruszywa naturalnego, złoża wyeksploatowane, skreślone z bilansu zasobów, rekultywacja w kierunku rolniczo – wodnym,
- Daszewice II - złoża kruszywa naturalnego, złoża wyeksploatowane, skreślone z bilansu zasobów, rekultywacja w kierunku rolniczo – wodnym,
- Daszewice III - złoża kruszywa naturalnego, złoża eksploatowane okresowo, rekultywacja w kierunku rolniczo – wodnym,
- Daszewice IV - złoża kruszywa naturalnego, złoża rozpoznane szczegółowo, rekultywacja w kierunku rolniczym.

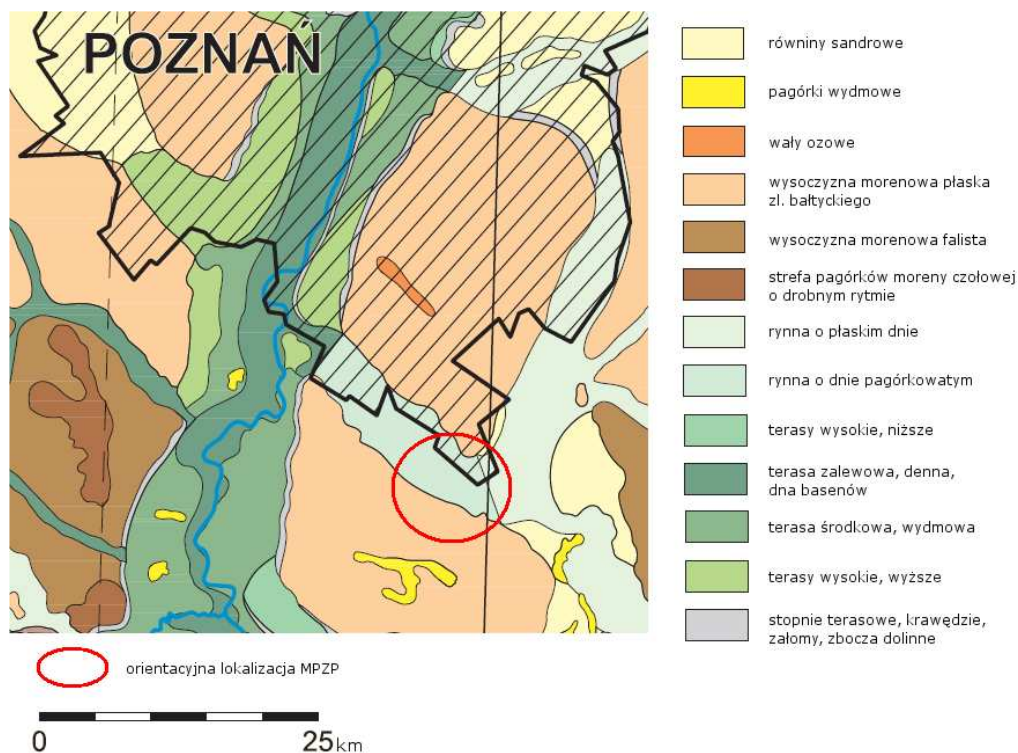


Ryc. 2. Lokalizacja obszaru MPZP na tle złóż surowców mineralnych na terenie miejscowości Daszewice

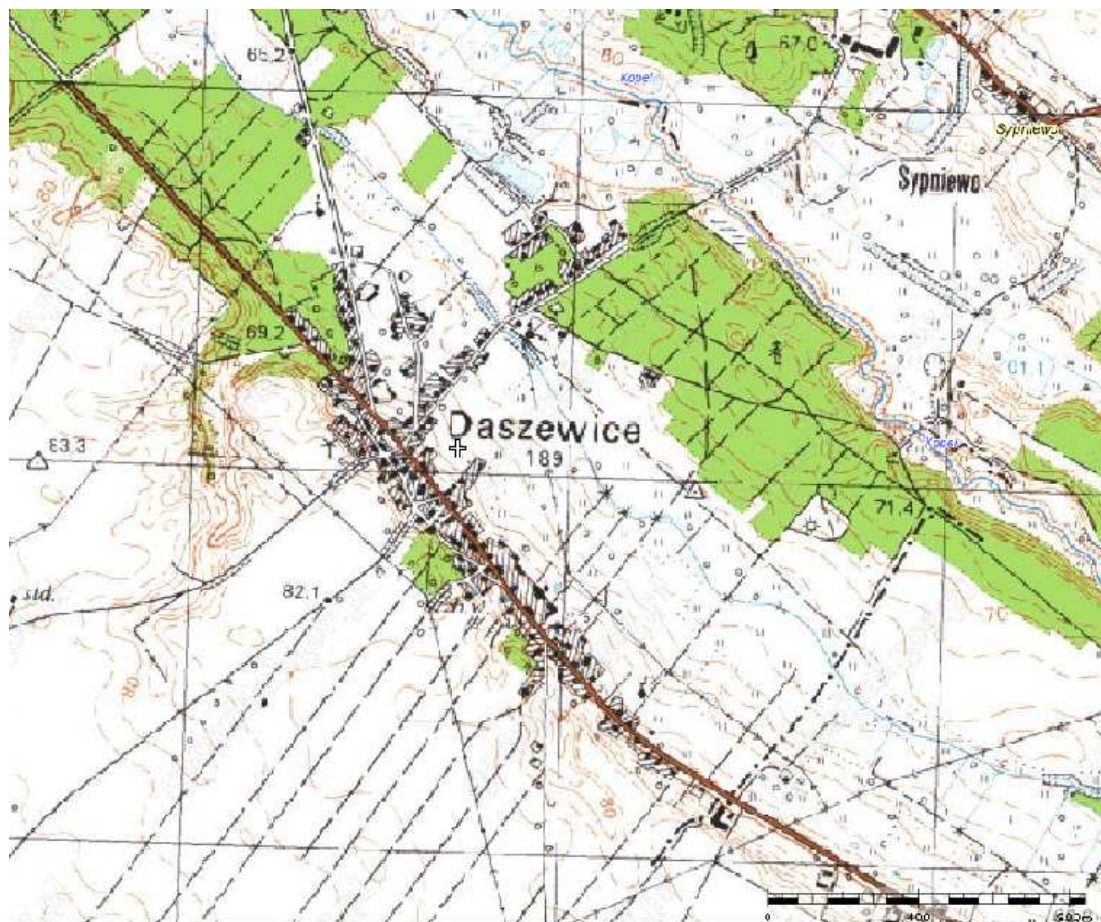
Źródło: Opracowanie własne na podstawie danych z www.pgi.gov.pl

Północno – wschodnia część Gminy Mosina, także rejon miejscowości Daszewice, należy do Wysoczyzny Gnieźnieńskiej, a w dalszym podziale do subregionu Równiny Średzkiej.

Miejscowość Daszewice położona jest na styku dwóch jednostek geomorfologicznych, wysoczyzny morenowej płaskiej przechodzącej w rynnę o dnie pagórkowatym.



Ryc. 3. Geomorfologia obszaru objętego MPZP
Źródło: Opracowanie własne mapy geomorfologicznej wg Krygowskiego



Ryc. 4. Nachylenie terenu obszaru objętego MPZP
Źródło: Mapa topograficzna z geoportal.gov.pl

Gleby

Na obszarze Gminy Mosina występują następujące typy gleb: gleby płowe, gleby rdzawe, czarne ziemie, gleby murszowate i mady rzeczne.

W gruntach ornych dominuje kompleks 7 (żytni bardzo słaby), 8 (zbożowo – pastewny mocny) i 9 (zbożowo - pastewny słaby). Są to gleby o niskiej produktywności, przydatne dla roślin o małych wymaganiach glebowych. Kompleksy użytków zielonych charakteryzowanych jako średnie, słabe i bardzo słabe (2z i 3z).

Bonitacyjnie gleby Gminy Mosina są dość zróżnicowane, głównie klasy IVa i IVb, V i VI. grunty orne na III klasie zajmuje niewielki odsetek.

Klimat

Teren Gminy Mosina znajduje się pod wpływem klimatu umiarkowanego przejściowego. Według klasyfikacji Wosia jest to środkowowielkopolski region klimatyczny, cechujący się cieplejszym latem i zimą niż średnia krajowa.

Dobowe usłonecznienie od maja do października waha się od 3,3 do 7,7 godzin dziennie. Średnia temperatura powietrza dla całego roku wynosi 8,5°C, dla stycznia przeciętnie -1°C, a dla lipca 18,1°C.

Liczba dni mroźnych w ciągu roku waha się od 30 do 50, a dni z przymrozkami od 100 do 110. Średnia liczba dni zalegania pokrywy śnieżnej wynosi 43 dni.

Średnia roczna suma opadów wynosi 550 mm, a w okresie od maja do października 334 mm. Opady nawalne występują od maja do sierpnia.

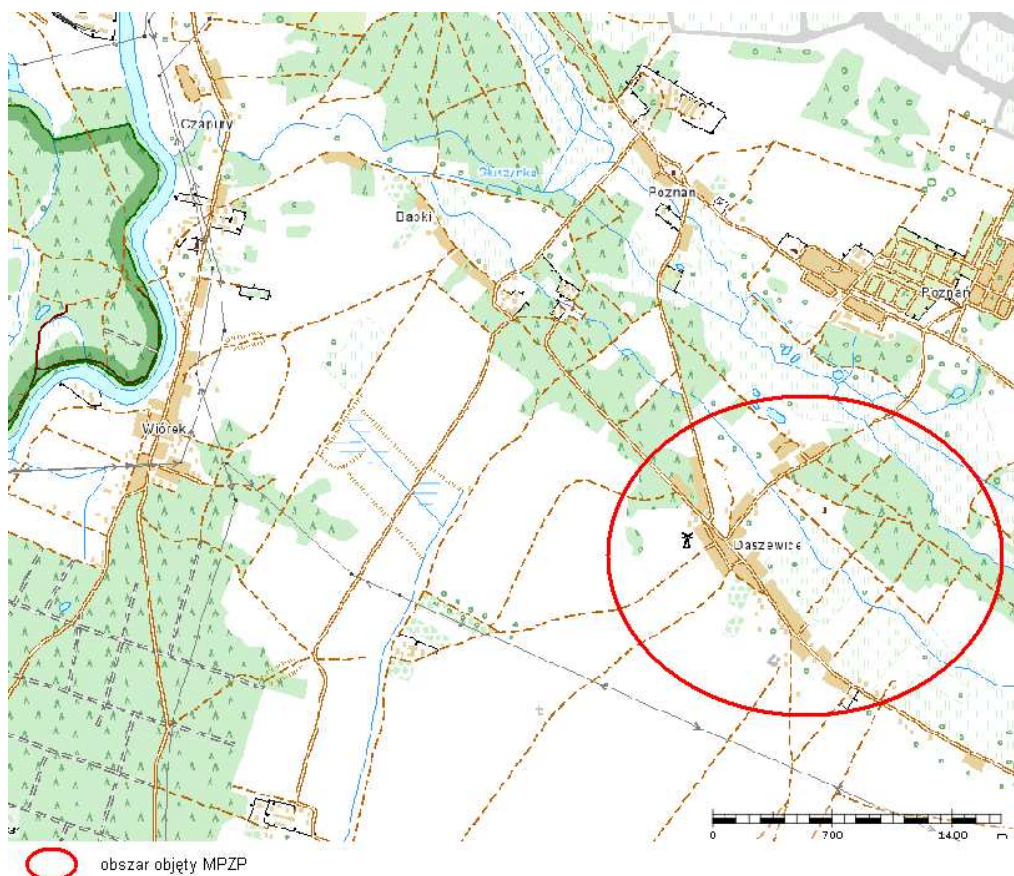
Okres wegetacyjny na omawianym terenie wynosi 226 dni, a sezon kąpieliskowy – 98 dni.

Wody powierzchniowe

Przez centralną część Planu przebiega ciek wodny Głuszynka. Na północ od MPZP przebiega ciek Kopel.

Na zachód od obszaru MPZP przebiega rzeka Warta. Od strony Warty występuje zagrożenie podtopieniami, jednak przebiega ona odległości około 3,5 km od analizowanego terenu.

Na obszarze MPZP znajdują się urządzenia melioracji szczegółowych.

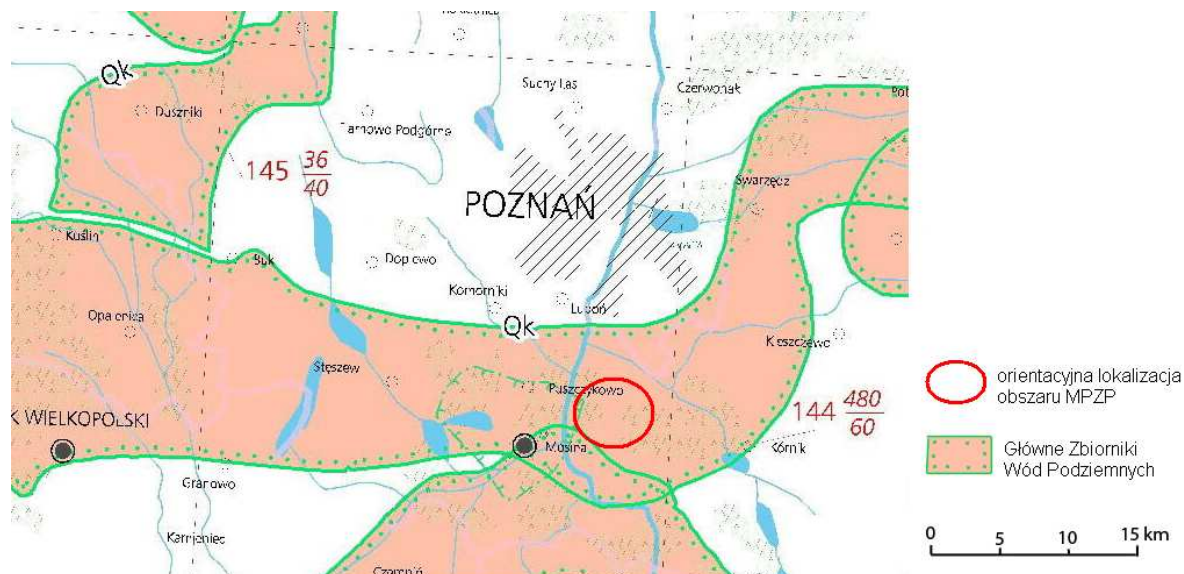


Ryc. 5. Wody powierzchniowe w rejonie obszaru objętego MPZP
Źródło: Opracowanie własne na podstawie mapy topograficznej www.geoportal.gov.pl

Wody podziemne

Gmina Mosina jest zasobna w wody podziemne. Znajdują się tutaj dwa czwartorzędowe zbiorniki wód podziemnych: Dolina Kopalna Wielkopolska (obejmująca północną i środkową część gminy) oraz Pradolina Warszawsko - Berlińska (obejmująca jej część środkową i południową). W rejonie Mosiny i Krajkowa te zbiorniki zachodzą na siebie, tworząc dużej miąższości serię utworów piaszczysto - żwirowych, wodnolodowcowych młodszych oraz starszych i rzecznych interglacjału mazowieckiego, stanowiących zasobny poziom wodonośny (Basen Mosiński).

Obszar objęty Planem położony jest na terenie Głównego Zbiornika Wód Podziemnych – Dolina Kopalna Wielkopolska (nr 144). Szacunkowe zasoby dyspozycyjne tego zbiornika wynoszą 480 tys.m³/dobę.



Ryc. 6. Główne Zbiorniki Wód Podziemnych w rejonie obszaru objętego MPZP

Źródło: Opracowanie własne na podstawie danych z www.pgi.gov.pl

Zasoby przyrody

Obszar MPZP położony jest prawie w całości na terenach użytkowanych rolniczo. Od północnego - zachodu oraz od północy graniczy z terenami leśnymi. Generalnie przeważają w siedliska borów mieszanych świeżych i borów świeżych z przewagą sosny.

Przez centralną część MPZP przepływa ciek, Głuszynka, która stanowi regionalny korytarz ekologiczny. Położone nad ciekim lasy stanowią natomiast element klinowo – pierścieniowy systemu zieleni Poznania.



Ryc. 7. Użytkowanie terenu w rejonie obszaru objętego MPZP

Źródło: Opracowanie własne na podstawie geoportal.gov.pl

Obiekty chronione

W Gminie Mosina ustanowionych jest wiele form ochrony przyrody: obszary NATURA 2000, Wielkopolski Park Narodowy, Rogaliński Park Krajobrazowy, rezerваты przyrody Goździk Siny w Grzybnie i Krajkowo oraz pomniki przyrody.

Na obszarze MPZP, ani na terenie miejscowości Daszewice nie ma ustanowionych pomników przyrody ani innych powierzchniowych form ochrony przyrody. Teren ten jest położony w pobliżu:

- Obszaru Chronionego Krajobrazu w Gminie Kórnik – około 2,3 km,
- Rogalińskiego Parku Krajobrazowego – około 2,7 km,
- obszaru NATURA 2000 – Ostoja Rogalińska (PLB 300017) – około 3 km,
- projektowanego specjalnego obszaru ochrony siedlisk Rogalińska Dolina Warty (PLH 300012) – około 3 km.

2.5. Stan i zagrożenia środowiska przyrodniczego, w tym na obszarach objętych przewidywanym znaczącym oddziaływaniem

Stan i zagrożenia wód podziemnych i powierzchniowych

W 2010 roku (brak nowszych danych) wody rzeki Głuszynki były badane na terenie gminy Kórnik (zgodnie z danymi prezentowanymi przez WIOŚ Poznań). W klasie elementów

fizyczno-chemicznych większość wskaźników jakości wód określana była poniżej stanu dobrego. Klasa elementów biologicznych została określona jako IV klasa. Stan ekologiczny Głuszynki (JCW) został określony w IV klasie.

W 2009 roku przeprowadzono badania pozostałości środków ochrony roślin w wodach rzeki Głuszynki, czyli z obszarów szczególnie narażonych (OSN). Wody nie posiadały żadnych pozostałości środków ochrony roślin.

Obszar zlewni rzeki Kopel, a tym samym ciek Głuszynka, obejmuje wody wrażliwe na zanieczyszczenie związkami azotu ze źródeł rolniczych. Obszar miejscowości Daszewice znajduje się w obrębie tej zlewni. Stężenie średnioroczne azotanów w 2010 r. w wodach Głuszynki wynosiło 13,249 mg NO₃/l. Stwierdzono eutrofizację wód ze względu na zawartość związków azotanów, azotu azotanowego, azotu ogólnego oraz fosforu ogólnego.

Wody podziemne badano w dwóch punktach pomiarowych – na ujęciach w Gowarzewie i Kamionkach. Stężenia azotanów kształtowały się poniżej 1 mg NO₃/l.

Dla zlewni rzeki Kopel obowiązuje Rozporządzenie Dyrektora Regionalnego Zarządu Gospodarki Wodnej w Poznaniu (Nr 66, poz. 1292 z dnia 7 kwietnia 2008 r.) w sprawie programu działań mających na celu ograniczenie odpływu azotu ze źródeł rolniczych dla obszaru szczególnie narażonego zlewni rzeki Kopel.

Pod kątem oceny jakości wód podziemnych, jakość wód określa się dla JCWPd 62 jako dobrej (na podstawie danych za rok 2011 przedstawionych przez GIOŚ). Na terenie Daszewic nie występują punkty monitoringu wód podziemnych. Dla oceny jakości wód podziemnych w tej części wód zaprezentowane zostaną wyniki badań z punktów zlokalizowanych na terenie JCWPd 62, na terenie gminy Mosina:

- miejscowość Mosina – klasa III,
- miejscowość Krajkowo – klasa III.

W 2009 roku stan chemiczny JCWPd 62 jako całości został określony jako słaby.

Czynnikami, które mogą mieć wpływ na jakość wód są:

- brak całkowitego pokrycia siecią kanalizacji sanitarnej i deszczowej,
- niewystarczające oczyszczanie ścieków (zbiorniki bezodpływowe, przydomowe oczyszczalnie ścieków),
- stosowanie środków chemicznych w procesie odśnieżania dróg i chodników.

Stan i zagrożenia gleb

W Gminie Mosina większość gleb ma odczyn kwaśny i lekko kwaśny. Skutkiem zakwaszenia gleb jest utrudnione pobieranie przez rośliny podstawowych składników pokarmowych. W takich warunkach bardziej uaktywniają się toksyczne związki glinu, manganu i żelaza oraz wzrasta pobieranie metali ciężkich: ołowiu i kadmu. Prowadzi to do zmniejszenia plonów roślin uprawianych i pogorszenia jakości uzyskanych produktów, nawet przy prawidłowym nawożeniu mineralnym innymi składnikami.

Na podstawie wyników badań SChR, można stwierdzić ogólnie, że gleby na terenie gminy są zasobne w przyswajalny fosfor i średnio zasobne w magnez i potas.

Według badań prowadzonych w ostatnich latach, na terenie Gminy Mosina ponad połowa gleb wymaga wapnowania.

Gleby w tym rejonie narażone są także na degradację antropogeniczną (wprowadzanie zabudowy, rozbudowa szlaków komunikacyjnych). Działania

antropogeniczne powodują także degradację chemiczną gleb, przechodzenie związków biogennych i innych zanieczyszczeń bezpośrednio do ziemi, wód podziemnych oraz powierzchniowych. Ponadto wokół terenów komunikacyjnych występują gleby antropogeniczne przekształcone (urbanosole i industriosole). W sąsiedztwie dróg może występować w glebach podwyższona zawartość wielopierścieniowych węglowodorów aromatycznych i zasolenia.

Stan i zagrożenia powietrza atmosferycznego

Według klasyfikacji z roku 2011 cała gmina została zaliczona do strefy wielkopolskiej. W 2011 roku na żadnym stanowisku pomiarowym nie stwierdzono przekroczeń dopuszczalnego poziomu dwutlenku siarki w powietrzu dla pomiarów 24-godzinnych oraz dla pomiarów 1/h. Strefę wielkopolską zaliczono do klasy A.

Podobnie sytuacja wyglądała w przypadku dwutlenku azotu. Stężenia średnie roczne nie przekroczyły dopuszczalnego poziomu – wahały się od 9,5 do 28,8 $\mu\text{g}/\text{m}^3$. Nie stwierdzono również przekroczeń dopuszczalnego poziomu dla pomiarów 1/h. Strefę zaliczono do klasy A.

W 2011 roku stwierdzono przekroczenia dopuszczalnego poziomu dla 24/h stężeń pyłu PM₁₀, odnotowano je w Poznaniu, Kaliszu, Lesznie, Pile, Koninie i Wągrowcu. Nie stwierdzono przekroczeń dopuszczalnego poziomu dla 24/h stężeń pyłu PM₁₀ w Tarnowie Podgórnym i Ostrowie Wielkopolskim. Na żadnym stanowisku nie odnotowano przekroczeń stężenia średniego rocznego pyłu PM₁₀. Strefie wielkopolskiej przypisano klasę C.

W województwie wielkopolskim nie stwierdzono przekroczenia dopuszczalnego poziomu dla pyłu PM_{2,5} ocenianego jako stężenie średnie dla roku. Strefę aglomeracja poznańska i strefę wielkopolską zaliczono do klasy B, a strefę miasto Kalisz do klasy C.

W ocenie rocznej nie stwierdzono przekroczenia dopuszczalnego poziomu ołowiu w pyłe, stężenia średnie roczne wahały się od 0,01 do 0,03 $\mu\text{g}/\text{m}^3$. Strefę zaliczono jako A.

W roku 2011 wykonano pomiary arsenu, kadmu i niklu w Gnieźnie, Kaliszu i Ostrowie Wlkp. Pomiary benzo(a)pirenu prowadzono w Gnieźnie, Koninie, Kaliszu i Pile. Na żadnym stanowisku pomiarowym metali nie odnotowano przekroczeń ustanowionych poziomów docelowych – strefę zaliczono do klasy A. Podwyższone stężenia benzo(a)pirenu, przekraczające poziom docelowy, odnotowano w Pile i Kaliszu. Tym samym strefę zaliczono do klasy C.

W rocznej ocenie jakości powietrza dla benzenu nie stwierdzono przekroczenia dopuszczalnego poziomu, otrzymane stężenia średnie roczne wahały się od 0,8 do 4,7 $\mu\text{g}/\text{m}^3$. Strefę wielkopolską zaliczono do klasy A.

W ocenie rocznej tlenku węgla nie stwierdzono przekroczenia dopuszczalnego poziomu. Strefę zaliczono do klasy A.

W województwie wielkopolskim zanotowano następujące przekroczenia ozonu: w Poznaniu przy ul. Dąbrowskiego – 8,7 oraz na stacji pozamiejskiej w Krzyżówce – 31,3. Uśrednienie odnosi się do kolejnych trzech lat pomiarów (2009 – 2011) prowadzonych na wymienionych stacjach. Na podstawie otrzymanych wyników strefę aglomeracja poznańska i strefę miasto Kalisz zaliczono do klasy A, natomiast strefę wielkopolską – do klasy C.

Analizując jakość powietrza pod kątem ochrony roślin, średnie roczne stężenia dwutlenku siarki wahały się od 2,3 do 8,5 $\mu\text{g}/\text{m}^3$, natomiast średnie roczne stężenia tlenków

azotu wynosiły od 9,5 do 26,8 $\mu\text{g}/\text{m}^3$. W wyniku oceny za rok 2011 strefę zaliczono do klasy A.

Na terenie województwa wielkopolskiego za podstawę oceny ozonu pod kątem ochrony roślin przyjęto dane uśrednione dla stacji pomiarowej w Krzyżówce z lat 2007 – 2011, wynosiły one 19 467,5 $\mu\text{g}/\text{m}^3 \times \text{h}$. Tym samym odnotowano przekroczenie. Przekroczony jest także poziom celu długoterminowego (6 000 $\mu\text{g}/\text{m}^3 \times \text{h}$). W efekcie oceny przeprowadzonej dla 2011 roku dla ozonu strefie wielkopolskiej przypisano klasę C.

Do najważniejszych niekorzystnych zjawisk związanych z jakością powietrza atmosferycznego na terenie Gminy i miejscowości Daszewice zalicza się:

- emisję zorganizowaną pochodzącą ze źródeł punktowych (lokalne kotłownie, z ogrzewania budynków mieszkalnych, tzw. niska emisja pochodząca głównie ze spalania węgla),
- emisję niezorganizowaną, tj. emisję substancji wprowadzanych do powietrza bez pośrednictwa przeznaczonych do tego celu środków technicznych np. spawanie czy lakierowanie wykonywane poza obrębem warsztatu czy spalanie na powierzchni ziemi jak wypalanie traw, itp.,
- emisję ze źródeł liniowych i powierzchniowych (drogi).

Stan i zagrożenia hałasem, polami elektromagnetycznymi

Tabela 1. Dopuszczalny poziom hałasu [db] dla poszczególnych rodzajów terenów

L. p.	Przeznaczenie terenu	Dopuszczalny poziom hałasu [db]			
		Drogi lub linie kolejowe ¹		Pozostałe obiekty i grupy źródeł hałasu	
		L _{Aeq D} przedział czasu odniesienia równy 16 godzinom	L _{Aeq N} przedział czasu odniesienia równy 8 godzinom	L _{Aeq D} przedział czasu odniesienia równy 8 najkorz. godzinom dnia kolejno po sobie następującym	L _{Aeq N} przedział czasu odniesienia równy 1 najmniej korzystnej godzinie nocy
1	Strefa ochronna „A” uzdrowiska tereny szpitali poza miastem	50	45	45	40
2	- tereny zabudowy mieszkaniowej jednorodzinnej - tereny związane ze stałym lub czasowym pobytem dzieci i młodzieży ² - tereny domów opieki społecznej - tereny szpitali w miastach	61	56	50	40
3	- tereny zabudowy mieszkaniowej wielorodzinnej i zamieszkania zbiorowego - tereny zabudowy zagrodowej - tereny rekreacyjno - wypoczynkowe ² - tereny mieszkaniowo - usługowe	65	56	55	45
4	tereny w strefie śródmiejskiej miast powyżej 100 tys. mieszkańców ³	68	60	55	45

1) Wartości określone dla dróg i linii kolejowych stosuje się także dla torowisk tramwajowych poza pasem drogowym i kolei liniowych.

2) W przypadku niewykorzystywania tych terenów, zgodnie z ich funkcją, w porze, nocy, nie obowiązuje na nich dopuszczalny poziom hałasu w porze nocy.

3) Strefie śródmiejska miast powyżej 100 tys. mieszkańców to teren zwartej zabudowy mieszkaniowej z koncentracją obiektów administracyjnych, handlowych i usługowych. W przypadku miast, w których występują dzielnice o liczbie mieszkańców powyżej 100 tys., można wyznaczyć w tych dzielnicach strefę śródmiejską, jeżeli charakteryzuje się ona zwartą zabudową mieszkaniową z koncentracją obiektów administracyjnych, handlowych i usługowych.

Źródło: Rozporządzenie Ministra Środowiska z dnia 1 października 2012 r. zmieniające rozporządzenie w sprawie dopuszczalnych poziomów hałasu w środowisku (Dz. U. 2012 poz. 1109).

Hałas jest obecnie traktowany jako jeden z czynników zanieczyszczających środowisko. Jest także jedną z najbardziej charakterystycznych cech terenów zurbanizowanych.

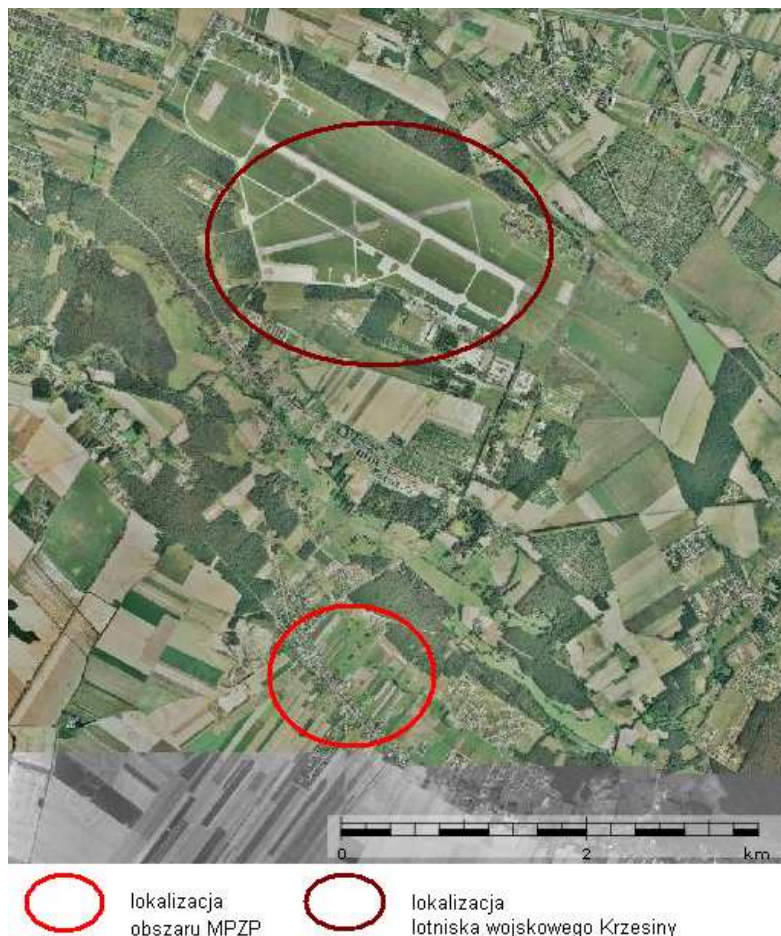
Obszar objęty Planem narażony jest na hałas emitowany przez środki transportu poruszające się po drodze powiatowej. Ze względu na funkcję miejscowości Daszewice, ruch komunikacyjny związany jest przede wszystkim z dojazdami mieszkańców w prywatnych nieruchomości.

Ważnym elementem wpływającym na klimat akustyczny miejscowości Daszewice jest lotnisko wojskowe Poznań - Krzesiny. Jest ono położone w odległości około 3 km od zabudowy Daszewic.

MPZP zlokalizowany jest w granicach obszaru ograniczonego użytkowania utworzonego wokół lotniska i wojskowych obiektów technicznych (w zewnętrznej, III strefie tego obszaru).

Aktualnie nie obowiązuje żadne rozporządzenie ustanawiające obszar ograniczonego użytkowania dla tego obszaru. Ze względu jednak na brak podstaw prawnych, w prognozie odniesiono się do rozporządzenia nr 82/03 Wojewody

Wielkopolskiego z dnia 17.12.2003 r. oraz rozporządzenia zmieniającego 40/07 z dnia 31.12.2007 r.



Ryc. 8. Lokalizacja obszaru objętego MPZP względem lotniska w Krzesinach

Na zachód, na północ i na wschód od rejonu MPZP zlokalizowane są anteny nadawcze telefonii komórkowej. W przypadku tego rodzaju wież antenowych pola elektromagnetyczne są wypromieniowywane na bardzo dużych wysokościach.

Ponadto przez ten teren (centralna część MPZP) przebiega elektroenergetyczna linia napowietrzna średniego napięcia, która również emituje promieniowanie niejonizujące.

Stan i zagrożenia roślinności

Obszar Planu użytkowany jest w sposób rolniczy, co sprawia, że szata roślinna jest bardzo uboga. Wyjątek stanowi niewielki fragment gruntów leśnych, w północnej części MPZP. Ponadto wzdłuż ciek wodnego pojawia się bardziej zróżnicowana roślinność.

Najbardziej zagrożonymi terenami zieleni są tereny w dolinie ciek, narażone są na zbyt intensywne wykorzystywanie przez lokalnych mieszkańców dla celów rekreacji i wypoczynku.

3. POTENCJALNE ZMIANY STANU ŚRODOWISKA W PRZYPADKU BRAKU REALIZACJI PROJEKTOWANEGO DOKUMENTU

Ocenia się, że w wariancie braku realizacji ustaleń MPZP, w szczególności dotyczących określenia obszarów wyznaczonych pod zabudowę, kierunków ochrony cennych zasobów przyrodniczych oraz kierunków rozwoju infrastruktury technicznej, a zwłaszcza gospodarki wodno – ściekowej oraz rozwoju terenów zielonych, poprawa stanu środowiska oraz utrzymanie i ochrona walorów przyrodniczych byłaby trudna do realizacji.

W przypadku braku realizacji ustaleń Miejscowego Planu Zagospodarowania Przestrzennego, obszar ten będzie w dalszym ciągu użytkowany rolniczo, zmieniany poprzez zabiegi agrotechniczne, a także w dalszym ciągu dochodziłoby do swobodnego rozwoju zabudowy. Do tej pory taka działalność powodowała przekształcenia pokrywy glebowej, na skutek mechanizacji rolnictwa oraz wzbogacanie jej w substancje odżywcze. Wpływało to negatywnie na jakość wód powierzchniowych oraz płytkich wód gruntowych.

Do najważniejszych problemów, jakie mogą wystąpić, a raczej które mogą stale się rozwijać, w przypadku braku realizacji zmiany zagospodarowania obszaru objętego MPZP należą:

- zanieczyszczenie wód powierzchniowych, gruntowych, podziemnych w przypadku niewłaściwie stosowanych w rolnictwie nawozów naturalnych i sztucznych,
- stała emisja zanieczyszczeń powietrza, w szczególności pochodzenia komunikacyjnego,
- stała emisja hałasu komunikacyjnego.

Podobne oddziaływania będą miały jednak miejsce także w przypadku wprowadzania zainwestowania na dane tereny.

W obowiązującym Studium uwarunkowań i kierunków zagospodarowania przestrzennego Gminy Mosina, analizowany obszar został przeznaczony pod tereny zabudowy wielofunkcyjnej, mieszkaniowej jednorodzinnej i wielorodzinnej oraz usługowej. Tym samym zagospodarowanie analizowanego obszaru odbywać się będzie w oparciu o ustalenia Studium.

Na terenach wolnych od zabudowy nie zatwierdzenie miejscowego planu zagospodarowania przestrzennego mogłoby się przyczynić do nasilenia antropopresji na te tereny, ich zaśmiecanie lub chaotyczne użytkowanie. Można przypuszczać, że brak realizacji projektowanego dokumentu może uniemożliwiać prowadzenie polityki przestrzennej Gminy. Brak regulacji w zakresie sposobów zagospodarowania wciąż wolnych od zabudowy terenów może przyczynić się do lokalizowania budynków i obiektów naruszających koncepcję urbanistyczną Gminy. Z punktu widzenia ochrony środowiska istotne jest jak najszybsze wskazanie, które tereny mogą być przeznaczone pod zagospodarowanie z wyznaczeniem jego kierunku.

4. ISTNIEJĄCE PROBLEMY OCHRONY ŚRODOWISKA ISTOTNE Z PUNKTU WIDZENIA REALIZOWANEGO DOKUMENTU, W SZCZEGÓLNOŚCI DOTYCZĄCE OBSZARÓW PODLEGAJĄCYCH OCHRONIE NA PODSTAWIE USTAWY O OCHRONIE PRZYRODY.

Obszar objęty miejscowym planem zagospodarowania przestrzennego w myśl ustawy z dnia 16 kwietnia 2004 r. o ochronie przyrody nie podlega prawnej ochronie przyrodniczej, w tym nie należy do obszarów Natura 2000. Taki stan rzeczy sprawia, że MPZP nie będzie wiązał się z negatywnym oddziaływaniem na formy chronione.

Z punktu widzenia ochrony środowiska należy jednak zwrócić uwagę na pozostałe istniejące problemy.

Przeprowadzona analiza uwarunkowań środowiska przyrodniczego pozwala na sformułowanie głównych problemów:

- emisja zanieczyszczeń związana z funkcjonowaniem ciągów komunikacyjnych oraz zabudowy;
- emisja hałasu związana z funkcjonowaniem ciągów komunikacyjnych oraz zabudowy;
- przebieg linii energetycznych;
- przebieg zieleni o charakterze zieleni krajobrazowej.

W związku z powyższym projekt miejscowego planu zagospodarowania przestrzennego powinien zwracać szczególną uwagę na kwestie związane z gospodarką wodno - ściekową, ochroną powietrza atmosferycznego przed zanieczyszczeniami i hałasem, ochroną cennych walorów przyrodniczych.

5. PRZEWIDYWANE ZNACZĄCE ODDZIAŁYWANIE NA ŚRODOWISKO

Realizacja ustaleń Planu będzie wypadkową dotychczasowej presji na środowisko oraz ustaleń zawartych w projekcie Planu, jak i stopnia realizacji tych ustaleń w trakcie obowiązywania dokumentu. Wszelkie oddziaływania można ograniczyć lub wyeliminować poprzez podjęcie odpowiednich działań, zgodnie z zapisami projektu Planu i ustaleniami niniejszej prognozy. Oczywisty jest fakt, że wprowadzanie nowego, bardziej intensywnego i zagęszczonego zagospodarowania na tym obszarze doprowadzi do przeobrażenia aktualnie występujących tam układów ekologicznych. Przekształcanie przestrzeni postępować będzie stopniowo zgodnie z ogólnym przeznaczeniem tej części Gminy.

Docelowo, zmiany prowadzone będą w oparciu o Miejskowy Plan Zagospodarowania Przestrzennego zgodny z ustaleniami Studium Uwarunkowań i Kierunków Zagospodarowania Przestrzennego Gminy, co pozwoli na dostosowanie zainwestowania do istniejących uwarunkowań w tym, stosunków własnościowych oraz pozwoli na kompleksowe rozwiązanie zagadnień związanych z rozwiązaniami komunikacyjnymi, gospodarką wodno – ściekową i pozostałymi sieciami infrastruktury technicznej (gazownictwo, elektryfikacja, telekomunikacja).

Analizowany MPZP zakłada wprowadzenie w tej części miejscowości Daszewice zabudowy o funkcji mieszkaniowej jednorodzinnej, wielorodzinnej i zagrodowej oraz

usługowej. Należy wprowadzić odpowiednie zasady zagospodarowania tej przestrzeni, tak aby zagospodarowanie poszczególnych terenów nie prowadziło do zanieczyszczeń powierzchni ziemi, gleb czy wód.

Przewiduje się możliwość oddziaływania na środowisko przez poszczególne obiekty, które będą wprowadzane na przedmiotowym obszarze. Na etapie budowy będą to w większości oddziaływania krótkotrwałe. Ze względu na wzmocnienie funkcji obecnie istniejących na tym obszarze, oddziaływania typu zagospodarowania będą długotrwałe. Zapisy Planu mają także na celu zapobiegać wszelkim oddziaływaniom pośrednim, wtórnym i skumulowanym, mogącym zaistnieć podczas emisji zanieczyszczeń do środowiska. Bezpośrednie oddziaływania będą wynikały z wprowadzenia nowych obiektów, zmianą użytkowania.

W zakresie celów i przedmiotu ochrony, dla których powołano obszary NATURA 2000 oraz integralność tych obszarów

Na przedmiotowym terenie nie występują tereny należące do obszarów NATURA 2000, dlatego nie przewiduje się wpływu realizacji MPZP na tą sieć form ochrony przyrody. Realizacja ustaleń Planu nie będzie miała wpływu także na inne formy ochrony przyrody.

W ramach obszaru NATURA 2000 Rogalińska Dolina Warty (PLH 300012) chronionymi siedliskami są: wydmy śródlądowe z murawami napiaskowymi, starorzecza i naturalne eutroficzne zbiorniki wodne ze zbiorowiskami z *Nympheion*, *Potamion*, zalewane muliste brzegi rzek, ciepłolubne, śródlądowe murawy napiaskowe (*Koelerion glaucae*), zmiennowilgotne łąki trzęślicowe (*Molinion*), ziołorośla górskie (*Adenostylin alliariae*) i ziołorośla nadrzeczne (*Convolvuletalia sepium*), łąki selernicowe (*Cnidion dubii*), niżowe i górskie świeże łąki użytkowane ekstensywnie (*Arrhenatherion elatioris*), grąd środkowoeuropejski i subkontynentalny (*Galio-Carpinetum*, *Tilio-Carpinetum*), pomorski kwaśny las brzoźowo – dębowy (*Betulo-Quercetum*), łągi wierzbowe, topolowe, olszowe i jesionowe (*Salicetum albo-fragilis*, *Populetum albae*, *Alnenion*), łągowe lasy dębowo – wiązowo – jesionowe (*Ficario-Ulmetum*). Ponadto w zasięgu tego obszaru obserwuje się chronione gatunki zwierząt. Występują tu ptaki wymienione w Załączniku I Dyrektywy Rady 79/409/EWG, takie jak: bocian czarny (*Ciconia nigra*) i biały (*Ciconia ciconia*), kania czarna (*Milvus migrans*) i ruda (*Milvus milvus*), błotniak stawowy (*Circus aeruginosus*), zielonka (*Porzana parva*), derkacz (*Crex crex*), żuraw (*Grus grus*), rybitwa rzeczna (*Sterna hirundo*) i czarna (*Chlidonias niger*), zimorodek zwyczajny (*Alcedo atthis*), lerka (*Lullula arborea*), świergotek polny (*Anthus campestris*), gąsiorek (*Lanius collurio*). Występują na tym obszarze także ssaki i bezkręgowce wymienione w Załączniku II Dyrektywy Rady 92/43/EWG: bóbr europejski (*Castor fiber*), wydra europejska (*Lutra lutra*), poczwarówka zwężona (*Vertigo angustior*), jelonek rogacz (*Lucanus cervus*), pachnica dębowa (*Osmoderma eremita*), kozioróg dębosz (*Cerambyx cerdo*). Z roślin z Załącznika II spotkać można na tym obszarze staroduba łąkowego (*Angelica palustris*). Badacze tego obszaru NATURA 2000 notują również inne ważne gatunki zwierząt, np. borsuka (*Meles meles*), jaszczurkę zwinkę (*Lacerta agilis*), żmiję zygzakowatą (*Vipera berus*) oraz roślin: orlika pospolitego (*Aquilegia vulgaris*), rzeżuchę drobnokwiatową (*Cardamine parviflora*), selernicę żyłkowaną (*Cnidium dubium*), goździka siniego (*Dianthus gratianopolitanus*) i pysznego (*Dianthus superbus*), rosziczkę okrągłolistną (*Drosera rotundifolia*), kruszczyka szerokolistnego (*Epipactis helleborine*) i błotnego (*Epipactis palustris*), goryczkę wąskolistną (*Gentiana pneumonanthe*), kosaćca syberyjskiego (*Iris sibirica*), sita ostrokwiatowego

(*Juncus acutiflorus*), groszka błotnego (*Lathyrus palustris*), lilię złotogłów (*Lilium martagon*), grążela żółtego (*Nuphar lutea*), grzybienia białego (*Nymphaea alba*), paprotkę zwyczajną (*Polypodium vulgare*), pierwiosnka lekarskiego (*Primula veris*), jaskra leżącego (*Ranunculus reptans*), fiołka mokradłowego (*Viola stagnina*). Potencjalnymi czynnikami zagrażającymi temu obszarowi są: zmiana stosunków wodnych, zanieczyszczenie wód oraz wycinanie lasów łęgowych. Działania prowadzone w celu realizacji ustaleń MPZP nie powinny negatywnie wpłynąć na chronione siedliska i gatunki roślin i zwierząt w ramach tego obszaru NATURA 2000.

Drugim obszarem znajdującym się najbliżej terenu objętego projektem MPZP, który należy omówić w kontekście ewentualnego oddziaływania jest obszar Ostoja Rogalińska (PLB 300017) ustanowiona ze względu na chronione gatunki ptaków. Oprócz gatunków wymienionych dla obszar PLH 300012 (z Załącznika I), takich jak: bocian czarny i biały, kania czarna i ruda, błotniak stawowy, derkacz, żuraw, rybitwa rzeczna i czarna, zimorodek zwyczajny, lerek, gąsiorek oraz świergotek polny występują tu także inne gatunki: bąk zwyczajny (*Botaurus stellaris*), trzmielojad (*Pernis apivorus*), bielik (*Haliaeetus albicilla*), błotniak zbożowy (*Circus cyaneus*) i łąkowy (*Circus pygargus*), orlik krzykliwy (*Aquila pomarina*), kropiatka (*Porzana porzana*), batalion (*Philomachus pugnax*), dzięcioł czarny (*Dryocopus martius*) i średni (*Dendrocopos medius*), jarzębatka (*Sylvia nisoria*), muchołówka mała (*Ficedula parva*) oraz ortolan (*Emberiza hortulana*). Notuje się tu także regularnie migrujące ptaki nie wymienione w Załączniku I Dyrektywy Rady 79/409/EWG, takie jak: gęś zbożową (*Anser fabalis*), nurogęś (*Mergus merganser*), rycyka (*Limosa limosa*), krwawodzioba (*Tringa totanus*) oraz bezkręgowce wymienione w Załączniku II Dyrektywy: poczwarówkę zwężoną (*Vertigo angustior*), a także skójkę gruboskorupową (*Unio crassus*). Do głównych, potencjalnych zagrożeń dla obszarów ostoja Rogalińska należą: silna antropopresja i przemysł, presja turystyczna i rekreacyjna, lokalizowanie elektrowni wiatrowych, penetracja siedlisk, zmiana stosunków wodnych, zanieczyszczenie wód, zasypywanie starorzeczy, wycinanie lasów łęgowych, zalesianie łąk, pastwisk oraz torfowisk i bagien, wyrąb drzew, usuwanie martwego drewna z lasu, rozwój budownictwa, składowiska odpadów, zrzuty ścieków i hałas. Mimo, że analizowany obszar objęty projektem MPZP położony jest w dużej odległości od obszaru NATURA 2000 należy mieć na uwadze, że zmiany jakie będą miały miejsce na tym terenie mogą potencjalnie wpływać także na rejony oddalone, jednak systemowo połączone poprzez różne pośrednie oddziaływania.

Proponowane w projekcie MPZP zagospodarowanie i użytkowanie terenu nie wpłynie negatywnie na obszary NATURA 2000 oraz na elementy, dla których te obszary zostały ustanowione, ponieważ nie ma w nim zapisów, które intensyfikowałyby potencjalne zagrożenia mogące negatywnie oddziaływać na zasobność tych terenów. Należy jednak dużą uwagę poświęcić właściwie prowadzonej gospodarce ściekowej, zapobieganiu emisji hałasu oraz zmianie stosunków wodnych.

W zakresie skuteczności ochrony bioróżnorodności (roślin i zwierząt)

Wprowadzenie MPZP na danym obszarze spowoduje przekształcenie szaty roślinnej. Tereny dotychczas użytkowane rolniczo zostaną w większości zabudowane. MPZP wprowadza bardzo istotne zapisy dotyczące kształtowania terenów zielonych na tym obszarze, które będą pełnić wieloraką rolę.

Przed wszystkim zaznaczyć należy, że na tym terenie wprowadzona zostanie roślinność innego typu niż funkcjonowała do tej pory. Użytkowanie rolnicze zostanie na znacznych powierzchniach zastąpione roślinnością o charakterze zieleni urządzonej w ramach ogrodów na poszczególnych nieruchomościach. Tereny zieleni urządzonej zostaną także wydzielone wokół zbiornika wodnego w północnej części MPZP. Zakłada się także, że tereny zabudowy usługowej będą zagospodarowane zielenią, tak by zminimalizować negatywne oddziaływanie pochodzące z tych obszarów oraz poprawić walory krajobrazowe.

Głównymi terenami zielonymi na obszarze MPZP będą tereny zieleni krajobrazowej ciągnące się wzdłuż cieków. Dopuszcza się przyłączenie tych terenów do działek budowlanych, ale w sposób zapewniający ich użytkowanie i zagospodarowanie zgodnie z ustaleniami MPZP.

Mimo charakteru MPZP, wprowadzenia licznych terenów zabudowanych wprowadza zapis o minimalnej powierzchni biologicznie czynnej na każdym rodzaju terenów:

- tereny zabudowy mieszkaniowej jednorodzinnej – minimum 30 %,
- tereny zabudowy mieszkaniowej jednorodzinnej szeregowej – minimum 25 %,
- tereny zabudowy mieszkaniowej jednorodzinnej i usług – minimum 20 %,
- tereny zieleni usługowej z dopuszczeniem funkcji mieszkaniowej – minimum 20 %,
- tereny zabudowy usługowej – minimum 20 %,
- tereny zieleni urządzonej z dopuszczeniem zabudowy usługowej – minimum 60 %,
- tereny usług oświaty – minimum 30 %,
- tereny zabudowy zagrodowej w gospodarstwach rolnych, hodowlanych i ogrodniczych – minimum 30 %,
- tereny zieleni krajobrazowej - minimum 70 %,
- tereny zieleni urządzonej - minimum 70 %.

MPZP wprowadza także istotne zapisy dotyczące przydrożnych drzew. Należy zachować i uzupełniać istniejące aleje i szpalery drzew w istniejących drogach, a w przypadku konieczności ich usunięcia zrealizować nowe nasadzenia drzew i krzewów.

W zakresie oddziaływania na ludzi

Nie przewiduje się, żeby realizacja ustaleń projektu Planu miała znacząco negatywnie oddziaływać na ludzi. Obszar MPZP położony jest na terenach, gdzie już podobne zagospodarowanie funkcjonuje. Na terenach zabudowy mieszkaniowej jednorodzinnej oraz jednorodzinnej i usług zakazuje się lokalizacji nowych przedsięwzięć mogących zawsze znacząco i potencjalnie znacząco oddziaływać na środowisko, za wyjątkiem lokalizacji inwestycji celu publicznego oraz przedsięwzięć infrastrukturalnych zabezpieczających funkcjonowanie gminy. Na terenach zabudowy usługowej z dopuszczeniem funkcji mieszkaniowej, terenach zabudowy usługowej, oświatowej oraz sportu i rekreacji zakazuje się lokalizacji nowych przedsięwzięć mogących zawsze znacząco oddziaływać na środowiska (także za wyjątkiem powyższych zapisów).

Realizacja projektu będzie miała największy wpływ na czynnik ekonomiczny i gospodarczy Gminy. Powstawanie nowych terenów mieszkaniowych i usługowych będzie rozwijać potencjał Gminy. Rozwiązania komunikacyjne rozwiążą problemy komunikacyjne.

MPZP wprowadza wystarczające zapisy i ustalenia, które mają chronić powietrze, wody, środowisko akustyczne oraz walory krajobrazowe i tereny zieleni, tak aby

zminimalizować wszystkie negatywne oddziaływania, które mogą się pojawić, a które mogą także oddziaływać na ludzi.

W zakresie oddziaływania na środowisko wodne

Obszar MPZP położony jest poza terenami ochronnymi ujęć wód podziemnych.

Leży jednak na terenie Głównego Zbiornika Wód Podziemnych Wielkopolska Dolina Kopalna (GZWP nr 144). Zapisy Planu są podporządkowane ograniczeniom wynikającym z lokalizacji zbiornika.

Ponadto MPZP obejmuje tereny położone na obszarze szczególnie narażonym na odpływ azotu ze źródeł rolniczych. Plan respektuje także zapisy Rozporządzenia Dyrektora Regionalnego Zarządu Gospodarki Wodnej w Poznaniu z dnia 7 kwietnia 2008 r w sprawie programu działań mających na celu ograniczanie odpływu azotu ze źródeł rolniczych dla obszaru szczególnie narażonego zlewni rzeki Kopel).

Plan wprowadza wiele ważnych ustaleń z zakresu ochrony wód, w szczególności przed przedostawaniem się zanieczyszczeń do gruntu, a tym samym do wód gruntowych. Przez centralną część MPZP przebiega ciek wodny. Zapisy Planu uwzględniają zagrożenie jakie może dla niego stwarzać planowane zagospodarowanie terenu, dlatego też wprowadza się wiele zapisów chroniących i minimalizujących negatywny wpływ jaki może mieć realizacja projektu MPZP. Jednymi z najważniejszych zapisów są także zapisy dotyczące ochrony dolin cieków (terenów wód śródlądowych). MPZP wskazuje, że należy umocnić i zabezpieczyć skarpy nie naruszając przy tym naturalnych warunków środowiskowych. Przede wszystkim należy jednak zabezpieczyć wody przed niekontrolowanym napływem zanieczyszczonych wód z terenów sąsiednich.

Istotnymi zapisami chroniącymi ustabilizowane warunki hydrologiczne tego obszaru są zapisy o nakazie zachowania istniejących cieków i rowów melioracyjnych jako otwartych. Realizacja przepustów dopuszczona jest wyłącznie w miejscach skrzyżowań z drogami, ścieżkami pieszymi i rowerowymi. W przypadku konieczności naruszenia systemu melioracyjnego należy zastosować rozwiązania zastępcze. Charakter i przepływ przepływającego cieków mógłby ulec zmianie w przypadku niewłaściwego zarządzania systemem melioracyjnym tego rejonu, co mogłoby z kolei prowadzić do zalewania obszarów MPZP, bądź utrzymywania się wody na tym terenie.

Przede wszystkim wprowadzono zapis, że dla nowych inwestycji należy zapewnić wykonanie pełnego uzbrojenia w podstawową sieć infrastruktury technicznej powiązaną z istniejącym systemem gminnym w zakresie wodociągu i kanalizacji sanitarnej. Zagadnienia związane z kanalizacją sanitarną i deszczową zajmują w MPZP istotne miejsce.

Odbiór ścieków ze wsi Daszewice docelowo odbywać się będzie projektowaną kanalizacją sanitarną poprzez przepompownie i rurociągi tłoczne do oczyszczalni w Borówcu. Jednak do czasu realizacji sieci dopuszcza się tymczasowe odprowadzanie ścieków do szczelnych zbiorników bezodpływowych (i ich dalszy wywóz do oczyszczalni ścieków). Zakazuje się natomiast realizacji przydomowych oczyszczalni ścieków. Odprowadzanie ścieków z terenów usługowych może nastąpić do sieci kanalizacji sanitarnej, jednak dopiero po spełnieniu wymogów wynikających z przepisów odrębnych, w tym także konieczności podczyszczenia ścieków do odpowiednich parametrów.

Natomiast w zakresie kanalizacji deszczowej i odprowadzania wód opadowych i roztopowych, ustalono, że wody te można odprowadzać na własne teren nieutwardzony, do

dołów chłonnych lub do zbiorników retencyjnych. Ważnym elementem na który zwrócono uwagę, jest fakt, że wody opadowe z terenów komunikacyjnych muszą być podczyszczone przed ich dalszym odprowadzeniem.

Gospodarka odpadami na danym terenie musi być prowadzona zgodnie z regulaminem utrzymania czystości i porządku na terenie Gminy Mosina.

Na obszarze MPZP zakazuje się prowadzenia unieszkodliwiania odpadów, w tym składowisk odpadów.

W zakresie oddziaływania na powietrze

Podstawowymi źródłami zanieczyszczeń powietrza na terenie obszaru objętego Planem będzie emisja z projektowanej zabudowy mieszkaniowej, usługowej oraz oświaty.

W celu ochrony powietrza atmosferycznego projekt Planu zakłada pozyskiwanie energii cieplnej paliw charakteryzujących się niskimi wskaźnikami emisyjnymi.

MPZP wprowadza ustalenia, że dla nowych inwestycji należy zapewnić wykonanie pełnego uzbrojenia w podstawową sieć infrastruktury technicznej powiązaną z istniejącym systemem gminnym w zakresie sieci gazowej. Ogrzewanie gazowe oraz systemy wykorzystujące źródła czystej energii (pompy ciepła, kolektory słoneczne, energia elektryczna) to preferowane w projekcie typy ogrzewania.

Ustalenia MPZP wpłyną na klimat akustyczny obszaru, gdyż teren ten zostanie zagospodarowany pod zabudowę bardziej gęstą niż to ma miejsce obecnie, a co za tym idzie wzrośnie natężenie ruchu pojazdów, jednak nie przewiduje się sytuacji przekraczania dopuszczalnych poziomów emisji hałasu.

W zakresie ochrony przed hałasem Plan wprowadza zapisy, określające dopuszczalne poziomy hałasu w środowisku:

- dla terenów zabudowy mieszkaniowej jednorodzinnej wolno stojącej lub bliźniaczej oraz terenów mieszkaniowej jednorodzinnej szeregowej (MN, MNs) jak dla terenów zabudowy mieszkaniowej jednorodzinnej,
- dla terenów zabudowy mieszkaniowej jednorodzinnej i usług oraz dla terenów zabudowy usługowej z dopuszczeniem funkcji mieszkaniowej (MN/U, U/MN) jak dla terenów mieszkaniowo - usługowych,
- dla terenów zabudowy usług oświaty (Uo) jak dla terenów zabudowy związanej ze stałym lub czasowym pobytem dzieci i młodzieży.

Ponadto wprowadzono zapisy o konieczności otoczenia zabudowań szpalerami zieleni izolacyjnej, o szerokości minimum 3 m.

Aktualnie nie obowiązuje żadne rozporządzenie ustanawiające obszar ograniczonego użytkowania dla tego obszaru. Ze względu jednak na brak podstaw prawnych, w prognozie odniesiono się do rozporządzenia nr 82/03 Wojewody Wielkopolskiego z dnia 17.12.2003 r. oraz rozporządzenia zmieniającego 40/07 z dnia 31.12.2007 r.

Zgodnie z rozporządzeniami w sprawie utworzenia obszaru ograniczonego użytkowania dla lotniska wojskowego Poznań – Krzesiny w Poznaniu w strefie III brak jest ograniczeń zakresie przeznaczania terenu. Dopuszczalne jest lokalizowanie wszelkiej zabudowy pod warunkiem zapewnienia właściwego klimatu akustycznego w pomieszczeniach wymagających ochrony akustycznej. Ze względu na brak

obowiązujących podstaw prawnych, nie można jednak traktować powyższych zapisów jako wiążących. Należy mieć jednak na uwadze ograniczenia jakie nakłada na Gminę funkcjonowanie obszaru ograniczonego użytkowania.

W zakresie oddziaływania na klimat

Biorąc pod uwagę, że obszar objęty MPZP jest częściowo zagospodarowany i zabudowany, wprowadzanie ustaleń Planu nie będzie negatywnie oddziaływać na klimat lokalny tych terenów, może jednak nieco je modyfikować.

Układy zabudowy jakie powstaną mogą mieć wpływ na klimat lokalny tego obszaru. Może to spowodować na przykład wymuszenie lokalnych warunków przewietrzania tego terenu, może mieć wpływ na warunki termiczne, ponieważ przy wypełnianiu wolnych od zabudowy terenów, powiększać się będą powierzchnie pokryte betonem, asfaltem, czy innymi materiałami budowlanymi. Temperatura powietrza wśród terenów zabudowanych będzie nieco wyższa niż terenów otaczających MPZP, terenów wolnych od zabudowy.

W zakresie oddziaływania na powierzchnię ziemi

Największa ingerencja w strukturę ukształtowania terenu następować będzie podczas prac budowlanych związanych z powstawaniem nowej zabudowy i infrastruktury technicznej. Nastąpi naruszenie powierzchni ziemi do głębokości wykopów pod budynki i infrastrukturę techniczną oraz utworzenie tymczasowych nasypów ziemnych z przekształcanych terenów. Tego typu zmiany są związane z realizacją każdego rodzaju inwestycji budowlanych, uznaje się je więc za nieuniknione w procesie zagospodarowania tego obszaru. Negatywne oddziaływanie na powierzchnię ziemi będzie zatem miało miejsce w krótkim okresie czasu, w trakcie eksploatacji zabudowy nie powinny już zachodzić przekształcenia. MPZP wskazuje na odpowiedni sposób postępowania ze zbędnymi masami ziemnymi.

W zakresie oddziaływania na krajobraz

Krajobraz tej części Gminy nie ulegnie zmianom, ze względu na niewielką zmianę charakteru tych terenów. Aby zapewnić odpowiednie walory estetyczne mających powstać zabudowań usługowych, MPZP wprowadza zapis o konieczności otoczenia obiektów zielenią izolacyjną, która poprawi estetykę tego rejonu.

W zakresie oddziaływania na zasoby naturalne

W projekcie Planu jako materiał wyjściowy uwzględniono naturalne predyspozycje środowiska przyrodniczego oraz dostosowano do nich kierunki rozwoju przestrzennego.

Wykorzystanie poszczególnych zasobów przyrodniczych, o których jest mowa powyżej powinno zostać ograniczone do koniecznego w celu realizacji zapisów MPZP minimum. Wszelkie prace inwestycyjne, czy organizacyjne powinny być prowadzone zgodnie z określonymi warunkami korzystania ze środowiska.

W zakresie oddziaływania na zabytki

Na wniosek Powiatowego Konserwatora Zabytków na obszarze opracowania Planu wyznaczono „archeologiczne strefy ochrony konserwatorskiej”. Dla tych terenów ustalono obowiązek prowadzenia badań archeologicznych podczas prac ziemnych przy realizacji inwestycji związanych z zabudowaniem i zagospodarowaniem terenu. Pozwolenie właściwego konserwatora zabytków na prowadzenie badań archeologicznych Inwestor winien uzyskać przed wydaniem pozwolenia na budowę.

Natomiast w zakresie ochrony obiektów ujętych w gminnej ewidencji zabytków MPZP zawiera zapisy dotyczące obiektu budowlanego wpisanego do ewidencji zabytków objętego ochroną konserwatorską. Jest on zlokalizowany na działkach o nr ew. 416/4 i 416/5. Ustalono dla niego konieczność uzyskania opinii właściwego konserwatora zabytków w przypadku planowanych prac remontowych, konserwatorskich, restauratorskich, bądź rozbiórkowych.

W zakresie oddziaływania na dobra materialne

Ustalenia projektu wpłyną neutralnie lub korzystnie na dobra materialne. Udostępnienie tego obszaru dla rozwoju gospodarki i inwestycji w sposób zrównoważony, systemowo i przestrzennie przyczyni się do podwyższenia jego wartości oraz wartości całej Gminy.

Podkreślić należy, że kierunek zagospodarowania terenu wyznaczony w Studium uwarunkowań i kierunków zagospodarowania przestrzennego jest jednoznaczny z przeznaczeniem tego terenu pod strefę rozwoju mieszkalnictwa i usług.

Stworzy to funkcjonalną całość, która będzie przynosić korzyści ekonomiczne Gminie i zapewniać dogodne warunki mieszkaniowe dla mieszkańców.

6. MOŻLIWE TRANSGRANICZNE ODDZIAŁYWANIE NA ŚRODOWISKO

Ustalenia miejscowego planu zagospodarowania przestrzennego dla terenów części wsi Daszewice nie spowodują zaistnienia oddziaływania transgranicznego. Obszar ten zlokalizowany jest w obrębie Polski i nie leży w obszarze przygranicznym z innym krajem.

7. PRZEWIDYWANE METODY ANALIZY SKUTKÓW REALIZACJI POSTANOWIEŃ PROJEKTU MIEJSCOWEGO PLANU ZAGOSPODAROWANIA PRZESTRZENNEGO DLA TERENÓW WSI DASZEWICE

W celu wzmocnienia kontroli nad wprowadzaniem zapisów MPZP i zmianami środowiska z tego wynikającymi, Gmina ma obowiązek cyklicznie oceniać i monitorować skutki realizacji postanowień projektu MPZP w odniesieniu do jego wpływu na środowisko.

Zgodnie z art. 51, ust. 2, pkt 1, lit. c ustawy o udostępnianiu informacji o środowisku i jego ochronie, udziale społeczeństwa w ochronie środowiska oraz o ocenach oddziaływania na środowisko (Dz. U. Nr 199, poz. 1227 z późn. zm.) proponuje się, aby wymagany monitoring skutków realizacji omawianego MPZP był przeprowadzany raz na 2 lata, ze względu na wartość przyrodniczą terenów otaczających obszar MPZP i możliwe oddziaływanie realizacji MPZP na te tereny.

Analiza wpływu MPZP na środowisko, ład przestrzenny oraz zdrowie człowieka powinna opierać się na przeprowadzeniu wizji lokalnej i inwentaryzacji obszaru objętego Planem. Weryfikacja istniejącego stanu wykorzystania terenu oraz opis jego wpływu na otoczenie pozwoli określić, ocenić ewentualne niekorzystne działania na środowisko, a także przewidzieć w jakim kierunku będą zachodzić dalsze zmiany w środowisku.

Analiza jakości poszczególnych komponentów środowiska na terenie objętym MPZP, powinna być prowadzona, w szczególności, w stosunku do: wód powierzchniowych i podziemnych (właściwie poprowadzona sieć infrastruktury wodno – kanalizacyjnej), powietrza i klimatu akustycznego (rodzaj wykorzystywanego ogrzewania, określony zgodnie z zapisami MPZP oraz zastosowanych zabezpieczeń akustycznych, o ile były przewidziane), gleb oraz roślinności (ocena zagospodarowania terenu, zachowania roślinności).

Wizję terenową powinno się także wzbogacić o wiedzę z innych dostępnych źródeł. Jako podstawę analizy można wykorzystywać wyniki monitoringu środowiska prowadzonego przez Wojewódzki Inspektorat Ochrony Środowiska, Państwową Inspekcję Sanitarną, zapisy strategicznych dokumentów gminnych oraz badania prowadzone przez zarządców infrastruktury technicznej. Monitorowanie realizacji ustaleń MPZP powinno obejmować także: analizę i ocenę działań podejmowanych na obszarach wrażliwych i występowania potencjalnych konfliktów oraz analizę i ocenę kolejnych etapów urbanizacji przedmiotowego obszaru, zgodność z założeniami ładu przestrzennego.

8. ROZWIĄZANIA MAJĄCE NA CELU ZAPOBIEGANIE, OGRANICZANIE LUB KOMPENSACJĘ PRZYRODNICZĄ ORAZ PROPONOWANE ROZWIĄZANIA ALTERNATYWNE

Zgodnie z obowiązującymi przepisami, Gmina samodzielnie gospodaruje przestrzenią, ale nie może czynić tego dowolnie. Przysługujące jej władztwo doznaje ograniczeń wynikających z konstytucyjnie chronionego prawa własności (art. 21 Konstytucji RP).

Zgodnie z przepisami ustawy o planowaniu i zagospodarowaniu przestrzennym, w toku procedury planistycznej organy Gminy rozważają wszystkie wchodzące w grę interesy, a sytuacje konfliktowe rozstrzygane są zgodnie z obowiązującym prawem.

Projekt planu miejscowego sporządzany jest przy udziale organów rządowych i samorządowych, które zgodnie ze swoimi kompetencjami opiniują lub uzgadniają projekt Planu. Ustawa o udostępnianiu informacji o środowisku i jego ochronie, udziale społeczeństwa w ochronie środowiska oraz o ocenach oddziaływania na środowisko przewiduje również udział społeczeństwa poprzez możliwość składania wniosków lub uwag do projektu planu. Tak więc w trakcie opracowywania planu miejscowego rozważane są alternatywne sposoby zagospodarowania terenu, a ostateczna wersja stanowi kompromis pomiędzy interesem osób prywatnych oraz uwarunkowaniami przyrodniczymi i społeczno – gospodarczymi, które reprezentowane są przez organy rządowe i samorządowe.

Miejscowy Plan Zagospodarowania Przestrzennego w wystarczającym zakresie ustala rozwiązania mające na celu zapobieganie i ograniczanie negatywnych oddziaływań ustaleń Planu na środowisko. Przepisy Rozdziału 1, paragrafy 5, 6, 7, 8, 10, 12, 13 oraz szczegółowe ustalenia Rozdziału 2 w sposób wyczerpujący ustalają jakie działania należy podejmować w celu ochrony środowiska przyrodniczego i zdrowia człowieka.

Poniżej przedstawiono rozwiązania mające na celu zapobieganie, ograniczanie lub kompensację przyrodniczą ewentualnych negatywnych oddziaływań na środowisko, mogących być rezultatem realizacji projektowanego dokumentu. Skupiono się przede wszystkim na komponentach, które mogą być najbardziej zagrożone: klimat akustyczny, powietrze, wody, tereny zielone. Niżej wymienione ustalenia zostały ujęte w projekcie rozpatrywanego miejscowego planu zagospodarowania przestrzennego:

W celu ograniczenia poziomu hałasu oraz zapewnienia dopuszczalnych poziomów hałasu proponuje się:

- tereny usługowe otaczać zielenią izolacyjną,
- na poszczególnych rodzajach terenów, w tym terenach zabudowy mieszkaniowej oraz oświaty zapewnić odpowiednie dopuszczalne poziomy hałasu.

W celu ograniczenia zanieczyszczeń powietrza proponuje się:

- aby energia cieplna pochodziła z przyjaznych dla środowiska źródeł, które nie spowodują wzrostu emisji zanieczyszczeń do atmosfery,
- w zakresie sieci gazowej rozbudowę istniejącej i budowę nowej sieci gazowej;
- w zakresie zaopatrzenia w ciepło: do celów grzewczych stosowanie paliw charakteryzujących się niskimi wskaźnikami emisyjnymi gazowych lub wykorzystanie alternatywnych źródeł energii.

W celu ograniczenia zanieczyszczeń wód proponuje się:

- wykonanie pełnego uzbrojenia w podstawową sieć infrastruktury technicznej powiązaną z istniejącym systemem gminnym w zakresie: wodociągu, kanalizacji sanitarnej,
- w zakresie wodociągu –budowę i rozbudowę istniejącej sieci gminnej;
- w zakresie kanalizacji sanitarnej: realizację rozdzielczego systemu kanalizacji sanitarnej i deszczowej, odprowadzenie ścieków komunalnych do projektowanego gminnego systemu kanalizacyjnego; zakazać odprowadzania ścieków do gruntu lub oczyszczalni przydomowych;
- w zakresie odprowadzania wód opadowych lub roztopowych: odprowadzanie wód opadowych lub roztopowych do gruntu, do planowanej sieci kanalizacji deszczowej

lub do zbiorników retencyjnych, z terenów komunikacyjnych przed odprowadzeniem podczyszczenie ścieków;

- w zakresie urządzeń melioracyjnych – ustalenie obowiązku zachowania systemu melioracyjnego, a w przypadku konieczności jego naruszenia, zachowanie otwartości cieków i rowów oraz zabezpieczenie skarp doliny cieku,
- szczególną ochronę obszarów ze względu na lokalizację Głównego Zbiornika Wód Podziemnych oraz obszarów szczególnie narażonych na związki azotu.

W celu zapewnienia bezpieczeństwa proponuje się:

- zakazać lokalizacji przedsięwzięć mogących znacząco i potencjalnie znacząco oddziaływać na środowisko, za wyjątkiem inwestycji celu publicznego,
- dla elektroenergetycznych linii napowietrznych zachowanie terenu pasa ochronnego (zgodnie z ustaleniami i konsultacjami z władzami Gminy oraz operatorami energetycznymi),
- zapewnienie właściwych warunków ochrony przeciwpożarowej.

W celu zapewnienia ochrony terenom zielonym proponuje się:

- zajmowanie każdej działki określonymi minimalnymi powierzchniami biologicznie czynnymi,
- zagospodarowania terenów usługowych zielenią izolacyjną,
- zachowanie szpalerów drzew i ich uzupełnianie,
- ochrona terenów zieleni krajobrazowej.

9. ZGODNOŚĆ CELÓW PROJEKTU MPZP W ZAKRESIE OCHRONY ŚRODOWISKA Z CELAMI USTANOWIONYMI NA SZCZEBLU MIĘDZYNARODOWYM I KRAJOWYM

Ochrona środowiska ma zasadnicze znaczenie dla jakości życia dzisiaj, jak i w przyszłości. Trudność polega na odpowiednim połączeniu ochrony środowiska wraz ze wzrostem gospodarczym, zwłaszcza w perspektywie długoterminowej. W związku z powyższym powstaje wiele dokumentów, które ustanawiają na szczeblu międzynarodowym i krajowym cele w zakresie ochrony środowiska, w tym:

- utrzymanie i rozwój walorów przyrodniczych,
- poprawę jakości powietrza atmosferycznego,
- poprawę jakości wód powierzchniowych i podziemnych,
- ograniczenie uciążliwości hałasu.

W związku z dużą liczbą ustaw, rozporządzeń, dyrektyw i dokumentów ustanawiających cele ochrony środowiska, w rozdziale tym zostały omówione tylko niektóre z nich – najważniejsze z punktu widzenia projektowanego MPZP.

Omawiając zapisy miejscowego planu zagospodarowania przestrzennego należy przede wszystkim przeanalizować zagadnienia polityki przestrzennej na różnych szczeblach. Na szczeblu międzynarodowym funkcjonuje **Agenda Terytorialna UE**, która określa ramy działania na rzecz realizowania głównego celu, jakim jest podniesienie jakości życia. Dokument opiera się na zaleceniach dotyczących Zrównoważonego Rozwoju

Przestrzennego Kontynentu Europejskiego wydanych przez CEMAT (Konferencję ministrów państw członkowskich Rady Europy odpowiedzialnych za planowanie regionalne i przestrzenne) oraz na trzech głównych założeniach Europejskiej Perspektywy Rozwoju Przestrzennego:

- rozwoju wyważonego i policentrycznego systemu urbanistycznego oraz nowego partnerstwa miast i wsi,
- zapewnieniu równego dostępu do infrastruktury i wiedzy,
- zrównoważonym rozwoju, rozważnym zarządzaniu oraz ochronie środowiska naturalnego i dziedzictwa kulturowego (co bezpośrednio realizują zapisy MPZP).

Na poziomie kraju cele i zasady rozwoju zagospodarowania przestrzeni określa **Koncepcja polityki przestrzennego zagospodarowania kraju** (KPPZK). Zasadniczym celem wielokierunkowej polityki przestrzennej państwa jest harmonijny i zrównoważony rozwój. KPPZK określa szczegółowe zasady kształtowania rozwoju przestrzennego w kraju, a za najważniejsze uznaje, że:

- przestrzeń, jako dobro rzadkie ze względu na jej wysoką wartość przyrodniczą i kulturową, powinna być użytkowana bardzo oszczędnie,
- uwarunkowania przyrodnicze i kulturowe terenu powinny stanowić podstawę do kształtowania funkcji rozwojowych struktur przestrzennych,
- zajmowanie wartościowej przestrzeni – z punktu widzenia ochrony środowiska przyrodniczego i kulturowego – powinno odbywać się jedynie w szczególnie uzasadnionych przypadkach. Dotyczy to przede wszystkim rozwoju infrastruktury transportowej i rozbudowy miast,
- sieć powiązań przyrodniczych, składająca się z systemu obszarów chronionych, w tym obszarów europejskiej sieci Natura 2000 i korytarzy ekologicznych, stanowi podstawę do prawidłowego funkcjonowania gospodarki i społeczeństwa. Jej uszczuplanie powinno być z tego powodu poddane ostrym rygorom; szczególnie nie wolno dopuścić do uszczuplania najcenniejszych obszarów,
- niestabilne przyrodniczo obszary mają podlegać renaturalizacji i odbudowie stosunków ekologicznych.

Należy także zaznaczyć, że MPZP nawiązuje do **Planu Zagospodarowania Przestrzennego Województwa Wielkopolskiego** (2010). Plan zagospodarowania dla województwa jest dokumentem, który wypełnia pośredni szczebel planistyczny między Koncepcją Zagospodarowania Przestrzennego Kraju, a Studium uwarunkowań i kierunków zagospodarowania przestrzennego Gminy. Jest to opracowanie formułujące podstawowe priorytety planistyczne dla kształtowania rozwoju przestrzennego Wielkopolski w najważniejszych jego aspektach: ochrony przyrody, transportu i infrastruktury oraz osadnictwa. Celem Planu jest zrównoważony rozwój przestrzenny jako jedna z podstaw wzrostu poziomu życia mieszkańców regionu. MPZP uwzględni szereg zapisów z Planu, ujętych w ramach polityki przestrzennej, a przede wszystkim dotyczących:

1. Dostosowania przestrzeni do wyzwań XXI wieku poprzez:

- Poprawę stanu środowiska i racjonalne gospodarowanie zasobami przyrodniczymi,
- Wzrost spójności komunikacyjnej oraz powiązań z otoczeniem,
- Wzrost znaczenia i zachowanie dziedzictwa kulturowego,
- Przygotowanie i racjonalne wykorzystanie terenów inwestycyjnych,

2. Zwiększenie efektywności wykorzystania potencjałów rozwojowych województwa poprzez:

- *Zwiększenie udziału usług turystycznych i rekreacji w gospodarce regionu.*

Obszar Gminy Mosina w Planie Zagospodarowania Przestrzennego Województwa objęty jest strefą wielofunkcyjnego rozwoju terenów otwartych, ze względu na występujące w Gminie formy ochrony przyrody (w tym Wielkopolski Park Narodowy – poza terenem MPZP). Gmina jest zaliczona również do systemu obszarów chronionych i powiązań przyrodniczych. W planie województwa w Centralnym Obszarze problemowym, w którym celem polityki przestrzennej jest minimalizacja konfliktów przestrzennych związanych z procesem suburbanizacji i metropolizacji. Analizowany MPZP ma na celu stworzenie takich uwarunkowań przestrzennych, aby nie zakłócały one ładu przestrzennego w skali zarówno lokalnej, jak i regionalnej.

Podstawowym dokumentem planistycznym do którego musi nawiązywać projekt MPZP jest Studium uwarunkowań i kierunków zagospodarowania Gminy Mosina. Miejscowość Daszewice została funkcjonalnie powiązana z miastem Poznań. W związku z tym, w obowiązującym Studium analizowany obszar został przeznaczony pod tereny rozwoju funkcji mieszkaniowej i usługowej. Tym samym w miejscowości Daszewice przeznaczono, w stosunku do całej gminy, najwięcej terenów pod funkcje nierolnicze

Oprócz opracowań o charakterze planistycznym każdy dokument powinien także nawiązywać do ogólnych planów, programów i strategii, które w swoich zapisach odnoszą się do ochrony środowiska, do której odniesienia są w MPZP. Jednym z takich dokumentów jest **Strategia Rozwoju Kraju 2007 - 2015** (SRK), która określa cele i priorytety w obszarze rozwoju społeczno - gospodarczego Polski. Strategia Rozwoju Kraju realizuje cele i wyzwania ujęte w podstawowym dokumencie strategicznym UE, tj. Strategii Lizbońskiej i jej odnowionych założeniach. Kładzie także duży nacisk na wzrost gospodarczy i zatrudnienie oraz aspekty zrównoważonego rozwoju. MPZP realizuje te ogólne założenia przez uwzględnianie w zapisach głównego celu SRK, czyli „*podniesienie poziomu i jakości życia mieszkańców Polski poprzez: poprawę stanu infrastruktury technicznej i społecznej, rozwój obszarów wiejskich, podniesienie spójności terytorialnej*”. Z punktu widzenia planowania przestrzennego i MPZP, ważne są następujące założenia:

- *rozwój infrastruktury technicznej (transportowej, teleinformatycznej, energetycznej) i ochrony środowiska,*
- *wyrównanie szans rozwojowych obszarów problemowych,*
- *rozwój obszarów wiejskich,*
- *rozwój i poprawa infrastruktury technicznej i społecznej na obszarach wiejskich,*
- *rozwój infrastruktury kultury, turystyki i sportu.*

Jeszcze innym dokumentem regionalnym określającym ogólne założenia rozwoju jest **Strategia rozwoju województwa wielkopolskiego do 2020 roku**. Dla niniejszego MPZP istotne znaczenie mają następujące cele horyzontalne: *ład przestrzenny oraz zrównoważony rozwój*. Zapisy Strategii dotyczące ochrony środowiska (bezpośrednio i pośrednio) stanowią wytyczne do sformułowania celów ekologicznych, kierunków działań dla Planu. Poniżej zestawiono cele operacyjne, które zostały zaadaptowane dla potrzeb analizowanego MPZP:

1. Cel strategiczny - Dostosowanie przestrzeni do wyzwań XXI wieku:

1.1. Cel operacyjny - Poprawa stanu środowiska i racjonalne gospodarowanie zasobami przyrodniczymi

- *Wspieranie działań zwiększających odporność środowiska*
- *Porządkowanie gospodarki odpadami*

- Ograniczanie akustycznego zagrożenia środowiska
- Poprawa bilansu wodnego regionu, w tym wzrost retencji sztucznej
- Ograniczanie emisji substancji do atmosfery
- Przeciwdziałanie erozji gleb oraz zanieczyszczania gruntu
- Zwiększanie zakresu i form ochrony oraz poprawa stanu przyrody
- Zwiększanie udziału „energii czystej” w bilansie energetycznym, szczególnie poprzez eksploatację źródeł termalnych,
- Dostosowanie zagospodarowania środowiska do bezpiecznego rozwoju usług turystycznych oraz rekreacji

1.2. Cel operacyjny - Wzrost spójności komunikacyjnej oraz powiązań z otoczeniem

- Inwestycje w infrastrukturę korytarzy transportowych – infrastrukturę drogową, kolejową, wraz z infrastrukturą ułatwiającą inwestowanie
- Inwestycje w sieci przesyłowe energii i paliw

1.3. Cel operacyjny - Wielofunkcyjny rozwój ośrodków subregionalnych i lokalnych

- Poprawę stanu infrastruktury komunalnej i komunikacyjnej

2. Cel strategiczny - Zwiększenie efektywności wykorzystania potencjałów rozwojowych województwa operacyjnych:

2.1. Cel operacyjny - Zwiększenie udziału usług turystycznych i rekreacji w gospodarce regionu

- Inwestycje w infrastrukturę poprawiającą stan zagospodarowania obszarów atrakcyjnych pod względem turystycznym i rekreacyjnym, z poszanowaniem wymogów ochrony środowiska
- Wsparcie rozwoju bazy hotelowej i gastronomicznej
- Wsparcie rozwoju agroturystyki
- Promocję turystyki alternatywnej

W skali lokalnej odpowiednim Strategii Rozwoju jest Strategia Rozwoju Gminy Mosina na lata 2003 – 2013. Projekt MPZP nawiązuje i uwzględnia cele określone w tym dokumencie, a mianowicie:

1. Rozwój przestrzenny i ochrona zasobów środowiska naturalnego

1.1. Poprawa warunków życia w zakresie infrastruktury komunalnej:

- Dokończenie kanalizacji gminy,
- Zaopatrzenie w energię ciepłą – gazyfikacja,

1.2. Poprawa infrastruktury przestrzennej:

- Nowy plan zagospodarowania przestrzennego,
- Budowa i modernizacja dróg,
- Rozwój różnych form budownictwa mieszkaniowego,
- Likwidacja barier architektonicznych na terenie gminy,

2. Rozwój społeczno – gospodarczy

2.1. Tworzenie warunków dla rozwoju usług turystycznych i rekreacyjnych:

- Rozwój szlaków turystycznych,
- Wspieranie programu zalesień i zadrzewień,

2.2. Zapewnienie porządku i bezpieczeństwa publicznego:

- Realizacja programu Czysta Gmina.

Strategie rozwoju dotyczą jednak wszystkich dziedzin, dokumentem skierowanym typowo na ochronę środowiska na szczeblu krajowym jest Polityka Ekologiczna Państwa. Obecnie priorytetowe dla Polski jest dostosowanie swoich działań do polityki Unii Europejskiej. Polityka Unii Europejskiej w dziedzinie ochrony środowiska opiera się na przekonaniu, że ambitne normy środowiskowe pobudzają wprowadzenie innowacji i działalność gospodarczą oraz że polityka gospodarcza, polityka społeczna i polityka środowiskowa muszą być ściśle ze sobą powiązane. W związku z tym, że planowane działania w ochronie środowiska w Polsce, powinny wpisywać się w priorytety w skali Unii Europejskiej przyjęto dokument **Polityka ekologiczna państwa w latach 2009 – 2012 z perspektywą do roku 2016** odnoszący się do prawodawstwa Unii Europejskiej i spełniający cele ochrony środowiska zarówno na poziomie UE, jak i kraju. Podstawą tego dokumentu są działania na rzecz zapewnienia realizacji zasady zrównoważonego rozwoju, przez co, w myśl ustawy Prawo ochrony środowiska, rozumie się taki rozwój społeczno - gospodarczy, w którym następuje proces integrowania działań politycznych, gospodarczych i społecznych, z zachowaniem równowagi przyrodniczej oraz trwałości podstawowych procesów przyrodniczych, w celu zagwarantowania możliwości zaspokajania podstawowych potrzeb poszczególnych społeczności lub obywateli zarówno współczesnego pokolenia, jak i przyszłych pokoleń. Według Polityki Ekologicznej Państwa konieczne jest egzekwowanie wymogów ochrony przyrody oraz rygorystyczne przestrzeganie zasad ochrony środowiska. Cele Polityki Ekologicznej Państwa pozwalają na określenie konkretnych wytycznych jakie Gmina powinna zawrzeć i do jakich powinna się zastosować w projekcie miejscowego planu zagospodarowania przestrzennego. Są to przede wszystkim:

1. W zakresie poprawy jakości środowiska i bezpieczeństwa ekologicznego:

- *ochrona wód przed zanieczyszczeniem,*
- *ochrona powietrza przed zanieczyszczeniem,*
- *ochrona środowiska przed hałasem i przed oddziaływaniem pól elektromagnetycznych,*
- *radykalna poprawa gospodarowania odpadami,*

2. W zakresie ochrony zasobów naturalnych:

- *zachowanie bogatej różnorodności biologicznej,*
- *racjonalizacja gospodarowania zasobami wód powierzchniowych i podziemnych,*

3. W zakresie działań systemowych:

- *przywrócenie właściwej roli planowania przestrzennego na obszarze całego województwa, w szczególności miejscowych planów zagospodarowania przestrzennego, które powinny być podstawą lokalizacji nowych inwestycji.*

Zapisy MPZP dla miejscowości Daszewice nie naruszają również ustaleń opracowanego **Programu Ochrony Środowiska dla województwa wielkopolskiego**. Celem strategicznym polityki ekologicznej województwa wielkopolskiego do 2019 roku jest zapewnienie bezpieczeństwa ekologicznego województwa (mieszkańców, zasobów przyrodniczych i infrastruktury społecznej) oraz harmonizacja rozwoju gospodarczego i społecznego z ochroną walorów środowiskowych. Celowi temu podporządkowane są cele szczegółowe, których realizacja będzie miała miejsce poprzez przypisane im kierunki działań. Cele szczegółowe zostały ujęte w trzech blokach tematycznych, tj.:

- *ochrona zasobów naturalnych,*
- *poprawa jakości środowiska i bezpieczeństwa ekologicznego,*
- *działania systemowe.*

Zapisy MPZP uwzględniają i realizują cele oraz kierunki działań wyznaczone w harmonogramie realizacyjnym programu ochrony środowiska w skali województwa, a odnoszące się do kwestii planowania i zagospodarowania przestrzeni:

1. Zachowanie różnorodności biologicznej i jej racjonalne użytkowanie oraz stworzenie spójnego systemu obszarów chronionych:

- *Dalsze rozpoznanie obszarów o dużej różnorodności biologicznej w celu ich ochrony prawnej*
- *Rozbudowa systemu obszarów chronionych w województwie wielkopolskim*
- *Opracowanie planów ochrony parków krajobrazowych*
- *Kontynuacja wdrażania sieci Natura 2000*
- *Utrzymanie różnorodności siedlisk przyrodniczych i siedlisk gatunków*
- *Utrzymanie różnorodności gatunków, w tym opracowanie i wdrażanie planów ochrony dla gatunków zagrożonych*
- *Wzmocnienie znaczenia ochrony różnorodności biologicznej i krajobrazowej w planowaniu przestrzennym*
- *Renaturalizacja i poprawa stanu zniszczonych ekosystemów, zwłaszcza wodno-błotnych, rzecznych i leśnych*
- *Utrzymanie i rozwój terenów zieleni.*

2. Zmniejszenie emisji zanieczyszczeń do środowiska wodnego. Usprawnienie systemu zaopatrzenia w wodę:

- *Budowa nowych i przebudowa istniejących systemów kanalizacji zbiorczej*
- *Budowa indywidualnych systemów oczyszczania ścieków, na terenach gdzie budowa systemów zbiorczych jest nieuzasadniona ze względu na uwarunkowania techniczne lub ekonomiczne*
- *Realizacja programów działań mających na celu ograniczenie odpływu azotu ze źródeł rolniczych w obszarach regionalnych zarządów gospodarki wodnej*
- *Rozbudowa sieci wodociągowej, budowa nowych i modernizacja istniejących ujęć i stacji uzdatniania wody*

3. Spełnienie wymagań prawnych w zakresie jakości powietrza oraz standardów emisyjnych z instalacji, wymaganych przepisami prawa:

- *Wdrażanie programów ochrony powietrza.*
- *Ograniczenie niskiej emisji ze źródeł komunalnych, w tym eliminowanie węgla jako paliwa w lokalnych kotłowniach i gospodarstwach domowych i zastępowanie go innymi, bardziej ekologicznymi nośnikami ciepła, w tym odnawialnych źródeł energii (np. wody geotermalne, energia słoneczna, energia wiatrowa, energia biomasy z lokalnych źródeł).*
- *Zwiększenie wykorzystania odnawialnych źródeł energii.*
- *Modernizacja układów technologicznych ciepłowni i elektrociepłowni, w tym wprowadzanie nowoczesnych technik spalania,*
- *Ograniczanie emisji komunikacyjnej poprzez odpowiednie utrzymanie czystości nawierzchni ulic.*

4. Zmniejszenie zagrożenia mieszkańców województwa ponadnormatywnym hałasem, zwłaszcza emitowanym przez środki transportu drogowego:

- *Przestrzeganie wartości dopuszczalnych poziomów hałasu w odniesieniu do nowo zagospodarowywanych terenów: stosowanie w planowaniu przestrzennym zasady strefowania.*

5. Zapewnienie włączenia celów ochrony środowiska do wszystkich sektorowych dokumentów strategicznych i przeprowadzenia oceny wpływu ich realizacji na środowisko przed ich zatwierdzeniem:

- *Objęcie dokumentów polityk/strategii/programów/planów sektorowych (zgodnie z ustawą o udostępnianiu informacji o środowisku.) strategicznymi ocenami oddziaływania na środowisko.*

6. Kształtowanie harmonijnej struktury funkcjonalno-przestrzennej województwa, sprzyjającej równoważeniu wykorzystania walorów przestrzeni z rozwojem gospodarczym, wzrostem jakości życia i trwałym zachowaniem wartości środowiska:

- *Uwzględnianie w planach zagospodarowania przestrzennego wymagań przepisów ochrony środowiska i gospodarki wodnej, wyników monitoringu środowiska (w szczególności w zakresie powietrza, hałasu i wód) oraz identyfikacja konfliktów środowiskowych i przestrzennych oraz sposobów zarządzania nimi.*
- *Uwzględnianie progów tzw. „chłonności” środowiskowej i „pojemności” przestrzennej wraz z systemem monitorowania zmian.*
- *Zachowanie korzystnych warunków w zakresie stanu środowiska na istniejących terenach o wysokich walorach.*

10. STRESZCZENIE W JĘZYKU NIESPECJALISTYCZNYM

Prognoza oddziaływania na środowisko jest elementem postępowania w sprawie strategicznej oceny oddziaływania na środowisko, prowadzonego obligatoryjnie równoległe do procedury opracowania gminnych dokumentów planistycznych tj. miejscowego planu zagospodarowania przestrzennego. Prognoza oddziaływania na środowisko jest ze swej natury dokumentem o charakterze predykcyjnym czyli próbującym przewidzieć, skutki dla środowiska przyrodniczego, które mogą wystąpić w wyniku realizacji ustaleń projektu niniejszego miejscowego planu zagospodarowania przestrzennego.

Przedmiotem opracowania jest prognoza oddziaływania na środowisko projektu Miejscowego Planu Zagospodarowania Przestrzennego dla części terenów wsi Daszewice.

Miejscowy Plan Zagospodarowania Przestrzennego tego terenu w Daszewicach określa w granicach Planu zagospodarowanie z przeznaczeniem na: tereny zabudowy mieszkaniowej jednorodzinnej, zagrodowej (praktycznie cały obszar MPZP), usługowe, oświaty, rekreacji i sportu oraz tereny zieleni urządzonej i krajobrazowej (centrum i północne granice MPZP) oraz na tereny dróg.

Wytyczone w planie procedury zagospodarowania terenu przyczynią się do zrównoważonego rozwoju funkcji mieszkaniowej oraz usługowej (przy zachowaniu wysokich standardów ochrony środowiska) w tym terenie. Pozostałe funkcje terenów mają charakter funkcji uzupełniających, nie dominują na tym obszarze.

Przedmiotowy obszar MPZP zlokalizowany jest w centralnej części Daszewic. Rozciąga się po obu stronach drogi powiatowej nr 2461P Czapury - Gądky. Ponadto od drogi powiatowej odchodzą drogi gminne. Od północnego - zachodu oraz od północy graniczy z terenami leśnymi, poza tym MPZP otoczony jest przede wszystkim przez obszary użytkowane rolniczo oraz tereny zabudowane. Sam obszar Planu jest już częściowo zabudowany zabudową mieszkaniową.

Obszar MPZP nie jest jeszcze połączony ze wszystkimi mediami. Nie jest skanalizowany. Przez ten teren nie przebiegają linie elektroenergetyczne. Głównym czynnikiem grzewczym na tym obszarze są indywidualne paleniska.

Geologicznie obszar Gminy Mosina leży w obrębie monokliny przedsudeckiej. Na utworach permsko - mezozoicznych spoczywają utwory kenozoiku - trzeciorzędu i czwartorzędu. Utwory występują one w m.in. w dolinie Głuszynki.

Północno – wschodnia część Gminy Mosina, także rejon miejscowości Daszewice, należy do Wysoczyzny Gnieźnieńskiej, a w dalszym podziale do subregionu Równiny Średzkiej.

Miejscowość Daszewice położona jest na styku dwóch jednostek geomorfologicznych, wysoczyzny morenowej płaskiej przechodzącej w rynnę o dnie pagórkowatym.

Na obszarze Gminy Mosina występują następujące typy gleb: gleby płowe, gleby rdzawe, czarne ziemie, gleby murszowate i mady rzeczne.

Teren Gminy Mosina znajduje się pod wpływem klimatu umiarkowanego przejściowego. Według klasyfikacji Wosia jest to środkowowielkopolski region klimatyczny, cechujący się cieplejszym latem i zimą niż średnia krajowa.

Przez centralną część Planu przebiega ciek wodny Głuszynka. Na północ od MPZP przebiega ciek Kopel. Obszar objęty Planem położony jest na terenie Głównego Zbiornika Wód Podziemnych – Dolina Kopalna Wielkopolska (nr 144).

Obszar MPZP położony jest prawie w całości na terenach użytkowanych rolniczo. Od północnego - zachodu oraz od północy graniczy z terenami leśnymi. Generalnie przeważają w siedliska borów mieszanych świeżych i borów świeżych z przewagą sosny.

Na obszarze MPZP, ani na terenie miejscowości Daszewice nie ma ustanowionych form ochrony przyrody.

W przypadku nie podjęcia działań planistycznych dla wskazanego obszaru, mogłoby dochodzić do pojawiania się zabudowy mieszkaniowej bez wystarczającej ochrony dla środowiska przyrodniczego, dla zasobów wód, gleby, powietrza lub rozwijania działalności rolniczej bez uwzględniania ograniczeń wynikających z cennych zasobów wodnych czy obszarów szczególnie narażonych na związki azotu. Opracowanie Planu dla danego obszaru pozwoli w sposób zrównoważony (uwzględniając ochronę środowiska) rozwijać ten rejon Gminy, jednocześnie odpowiadając na zapotrzebowanie kierunku jego rozwoju (funkcjonujące na terenach sąsiednich zabudowania mieszkaniowe i usługowe). Niniejszy plan zagospodarowania przestrzennego wskazuje kierunki zagospodarowania przestrzennego tego terenu z wyznaczeniem warunków dotyczących zabudowy, utrzymania zieleni, komunikacji, gospodarki wodnej i ściekowej oraz odpadowej, infrastruktury ciepłowniczej, czy gazowniczej.

Plan nie przewiduje wprowadzenia dość wyraźnych zmian w środowisku tego terenu i sposobie zagospodarowania tej przestrzeni. Faktyczne oddziaływanie na środowisko skutków realizacji ustaleń MPZP będzie wypadkową dotychczasowej presji na środowisko oraz ustaleń zawartych w projekcie MPZP. Można je ograniczyć lub wyeliminować poprzez podjęcie odpowiednich działań, zgodnie z zapisami projektu tego Planu i ustaleniami niniejszej prognozy.

Wprowadzone zagospodarowanie na wyznaczonym obszarze w Daszewicach doprowadzi do przeobrażenia aktualnie występujących tam układów ekologicznych. Cały obszar zaplanowano w sposób kompleksowy umożliwiając rozwój zabudowy mieszkaniowej, usługowej. Miejskowy plan zagospodarowania przestrzennego jest zgodny z ustaleniami Studium, co pozwoli na dostosowanie zagospodarowania do istniejących uwarunkowań, w tym stosunków przyrodniczych i własnościowych. MPZP pozwoli również na kompleksowe rozwiązanie zagadnień związanych z rozwiązaniami komunikacyjnymi, gospodarką wodno - ściekową, ciepłowniczą i pozostałymi sieciami infrastruktury technicznej (gazownictwo, elektryfikacja).

Na przedmiotowym terenie nie występują żadne formy ochrony, tak więc nie przewiduje się negatywnego oddziaływania na cenne zasoby przyrody.

Wprowadzane przez projekt Planu ustalenia nie przyczynią się do wyeliminowania obszarów o cechach dużej różnorodności biologicznej. Przedmiotowe obszary pierwotnie były obszarami użytkowanymi rolniczo. Zapisy MPZP wprowadzają także tereny zieleni, która będzie miała również funkcje ekologiczne, będzie chronić przebiegający przez centrum Planu ciek Głuszyna.

Na terenie objętym MPZP zakazuje się lokalizacji przedsięwzięć mogących zawsze znacząco i potencjalnie oddziaływać na środowisko, za wyjątkiem inwestycji celu publicznego. Takie zapisy zapewnią ochronę mieszkańców Gminy przed negatywnymi oddziaływaniami, jakie mogłyby się pojawić ze strony inwestycji, klasyfikowanych jako znacząco negatywnie oddziałujące na środowisko, w tym na ludzi.

MPZP bardzo szeroko i szczegółowo określa wszelkie zakazy i nakazy jakie należy respektować podczas zagospodarowywania analizowanych terenów. Główny nacisk jest położony na zapewnienie bezpieczeństwa dla mieszkańców oraz na ochronę powietrza, zasobów wód, klimatu akustycznego i terenów zielonych. Zapisy o dopuszczalnych i preferowanych rodzajach ogrzewania nie dopuszczają do zatrucia okolicznych terenów.

Zapisy o konieczności podłączenia nowych terenów inwestycyjnych do sieci kanalizacyjnej, wodociągowej oraz szczegółowe wytyczne w zakresie gospodarowania wodami opadowymi i roztopowymi zapobiegają sptywaniu zanieczyszczeń (w szczególności ścieków komunalnych oraz zanieczyszczeń komunikacyjnych) do cieku oraz przedostawaniu się ich do wód gruntowych.

Obszar MPZP położony jest w sąsiedztwie obszarów zabudowanych, użytkowanych jako tereny zabudowy mieszkaniowej. Pojawienie się kolejnych zabudowań zwiększy natężenie ruchu komunikacyjnego w tym rejonie, jednak nie przewiduje się możliwości przekroczenia dopuszczalnych norm emisji hałasu. MPZP wprowadza zapisy o konieczności stosowania właściwych rozwiązań technicznych, technologicznych czy organizacyjnych, aby eliminować emisję hałasu do środowiska.

Miejskowy Plan Zagospodarowania Przestrzennego w wystarczającym zakresie ustala rozwiązania mające na celu zapobieganie i ograniczanie negatywnych oddziaływań ustaleń Planu na środowisko. Przepisy poszczególnych rozdziałów w sposób wyczerpujący ustalają jakie działania należy podejmować w celu ochrony środowiska przyrodniczego i zdrowia człowieka.

Aby jeszcze bardziej wzmocnić kontrolę nad wprowadzaniem zapisów MPZP i zmianami środowiska z tego wynikającymi, Gmina ma obowiązek cyklicznie oceniać i monitorować skutki realizacji postanowień projektu MPZP w odniesieniu do jego wpływu na środowisko. Przewiduje się takie analizy raz na 4 lata.

Bibliografia

- Ustawa z dnia 27 kwietnia 2001 r. Prawo ochrony środowiska (tj. Dz. U. Nr 25 poz.150 z późn. zm.)
- Ustawa z dnia 3 października 2008 r. o udostępnieniu informacji o środowisku i jego ochronie, udziale społeczeństwa w ochronie środowiska oraz o ocenach oddziaływania na środowisko (Dz. U. Nr 199 poz. 1227 z późn. zm.)
- Ustawa z dnia 16 kwietnia 2004 r. o ochronie przyrody (tj. Dz. U. Nr 151, poz. 1220 z późn. zm.)
- Ustawa z dnia 27 marca 2003 r. o planowaniu i zagospodarowaniu przestrzennym (Dz. U. poz. 647 z późn. zm.)
- Ustawa z dnia 21 sierpnia 1997 r. o gospodarce nieruchomościami (Dz. U. 1997 nr 115 poz. 741 z późn. zm.).
- Dyrektywy Parlamentu Europejskiego i Rady 2001/42/WE z dnia 27 czerwca 2001 r. w sprawie ocen oddziaływania na środowisko niektórych planów lub programów

Opracowania i literatura:

- Polityka Ekologiczna Państwa w latach 2009 - 2012 z perspektywą do roku 2016, 2008 r.
- Plan Zagospodarowania Przestrzennego Województwa Wielkopolskiego z 2010 r.
- Program Ochrony Środowiska i Plan Gospodarki Odpadami dla Gminy Mosina,
- Studium uwarunkowań i zagospodarowania przestrzennego Gminy Mosina,
- projekt miejscowego planu zagospodarowania przestrzennego dla terenów części wsi Daszewice,
- Kondracki J., Geografia fizyczna Polski, PWN Warszawa, 1980
- Jendrośka J., Bar M., Oceny oddziaływania na środowisko planów i programów, praktyczny poradnik prawny, Centrum Prawa Ekologicznego, Wrocław, 2009

Bazy danych:

- Stan środowiska przyrodniczego województwa wielkopolskiego (raporty WIOŚ)
- Interaktywna baza danych WIOŚ dot. jakości środowiska przyrodniczego w województwie wielkopolskim
- bazy danych Głównego Urzędu Statystycznego, Państwowego Instytutu Geologicznego

Strony internetowe:

natura2000.gdos.gov.pl
www.sejm.gov.pl
www.stat.gov.pl
geoportal.pgi.gov.pl
maps.geoportal.gov.pl
mapa.btsearch.pl

Spis tabel, rycin, załączników

Spis tabel

Tabela 1. Dopuszczalny poziom hałasu [db] dla poszczególnych rodzajów terenów	18
---	----

Spis rycin

Ryc. 1. Położenie miejscowości Daszewice i obszaru objętego MPZP	6
Ryc. 2. Lokalizacja obszaru MPZP na tle złóż surowców mineralnych na terenie miejscowości Daszewice	9
Ryc. 3. Geomorfologia obszaru objętego MPZP	10
Ryc. 4. Nachylenie terenu obszaru objętego MPZP	10
Ryc. 5. Wody powierzchniowe w rejonie obszaru objętego MPZP	12
Ryc. 6. Główne Zbiorniki Wód Podziemnych w rejonie obszaru objętego MPZP	13
Ryc. 7. Użytkowanie terenu w rejonie obszaru objętego MPZP	14
Ryc. 8. Lokalizacja obszaru objętego MPZP względem lotniska w Krzesinach	19

Spis załączników

1. projekt Miejscowego Planu Zagospodarowania Przestrzennego dla terenów części wsi Daszewice