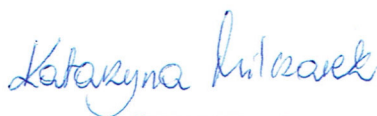


## PROGNOZA ODDZIAŁYWANIA NA ŚRODOWISKO

dotycząca projektu miejscowego planu zagospodarowania przestrzennego  
pn. „Pożegowo część północno - wschodnia”,  
obejmującego część miasta Mosina

opracowanie:

mgr inż. Katarzyna Milczarek



Katarzyna Milczarek  
mgr inż. gospodarki przestrzennej  
nr dyplomu 126165 z dn. 30.06.2014r.  
Uniwersytet im. A. Mickiewicza w Poznaniu

21 grudnia 2023 r. / aktualizacja sierpień 2024 r.

## SPIS TREŚCI

1. Informacje ogólne.....	3
1.1. Przedmiot i cel opracowania, podstawy prawne .....	3
1.2. Metoda opracowania, wykorzystane materiały .....	4
2. Charakterystyka stanu i funkcjonowania środowiska .....	6
2.1. Położenie i użytkowanie terenu.....	6
2.2. Rzeźba terenu .....	6
2.3. Budowa geologiczna, surowce naturalne .....	7
2.4. Warunki wodne .....	8
2.5. Gleby .....	10
2.6. Flora i fauna .....	10
2.7. Formy ochrony przyrody.....	11
2.8. Dziedzictwo kulturowe i zabytki.....	12
2.9. Klimat lokalny.....	16
2.10. Jakość powietrza.....	16
2.11. Klimat akustyczny.....	18
3. Informacja o zawartości i głównych celach projektu miejscowego planu zagospodarowania przestrzennego.....	19
3.1. Cel opracowania projektu planu.....	19
3.2. Ustalenia projektu planu.....	19
3.3. Powiązania z innymi dokumentami.....	20
3.4. Potencjalne zmiany stanu środowiska w przypadku braku realizacji ustaleń projektu planu ....	21
4. Istniejące problemy ochrony środowiska istotne z punktu widzenia projektu planu .....	21
5. Cele ochrony środowiska ustanowione na szczeblu międzynarodowym, wspólnotowym i krajowym oraz sposoby ich uwzględniania w projekcie planu .....	22
6. Przewidywane oddziaływanie ustaleń projektu planu na środowisko.....	26
6.1. Oddziaływanie na powierzchnię ziemi.....	26
6.2. Oddziaływanie na krajobraz.....	27
6.3. Oddziaływanie na powietrze .....	27
6.4. Oddziaływanie na klimat.....	29
6.5. Oddziaływanie na wody .....	30
6.6. Oddziaływanie na zasoby naturalne .....	32
6.7. Oddziaływanie na rośliny, zwierzęta i różnorodność biologiczną .....	32
6.8. Oddziaływanie na dobra materialne i zabytki .....	33
6.9. Oddziaływanie na ludzi i klimat akustyczny.....	33
6.10. Oddziaływanie na formy ochrony przyrody oraz na cele i przedmiot ochrony obszaru Natura 2000 i integralność tego obszaru .....	36
6.11. Oddziaływanie na całość środowiska przyrodniczego .....	37
7. Informacja o możliwym transgranicznym oddziaływaniu na środowisko .....	38
8. Rozwiązania mające na celu zapobieganie, ograniczanie lub kompensację przyrodniczą negatywnych oddziaływań na środowisko .....	38
9. Przewidywane metody analizy skutków realizacji ustaleń projektu planu oraz częstotliwość jej przeprowadzania.....	39
10. Rozwiązania alternatywne do rozwiązań zawartych w projekcie planu lub wyjaśnienie ich braku	39
11. Streszczenie.....	40

## 1. Informacje ogólne

### 1.1. Przedmiot i cel opracowania, podstawy prawne

Przedmiotem opracowania jest prognoza oddziaływania na środowisko dotycząca projektu miejscowego planu zagospodarowania przestrzennego pn. „Pożegowo część północno - wschodnia”, obejmującego część miasta Mosina, zwanego w dalszej części opracowania „projektem planu”.

Projekt planu sporządzany jest na podstawie Uchwały Nr LXXXV/710/23 Rady Miejskiej w Mosinie z dnia 27 kwietnia 2023 r.

Głównym celem prognozy jest określenie skutków działań związanych ze zmianą sposobu zagospodarowania terenu i ich wpływ na całokształt środowiska, jego poszczególne komponenty oraz na warunki życia i zdrowie ludzi.

Prognoza skutków oddziaływania miejscowego planu zagospodarowania przestrzennego na środowisko jest elementem systemu planowania przestrzennego, wprowadzonym ustawą z dnia 7 lipca 1994 r. o zagospodarowaniu przestrzennym, z nowelizacją zawartą w ustawie z dnia 27 kwietnia 2001 r. Prawo ochrony środowiska (Dz. U. z 2024 r., poz. 54 ze zm.).

Na obowiązek sporządzenia prognozy oddziaływania na środowisko dotyczącej projektu planu miejscowego wskazuje również art. 17 pkt 4 ustawy z dnia 27 marca 2003 r. o planowaniu i zagospodarowaniu przestrzennym (Dz. U. z 2024 r., poz. 1130).

Aktualnie obowiązek sporządzenia prognozy oddziaływania na środowisko wynika z ustawy z dnia 3 października 2008 r. o udostępnianiu informacji o środowisku i jego ochronie, udziale społeczeństwa w ochronie środowiska oraz o ocenach oddziaływania na środowisko (Dz. U. z 2024 r., poz. 1112). Zgodnie z art. 51 ust. 1 wyżej wymienionej ustawy organ opracowujący projekt dokumentu sporządza prognozę oddziaływania na środowisko.

Przepisy tej ustawy są wdrożeniem do polskich regulacji prawnych ustaleń podjętych na poziomie międzynarodowym i unijnym w Dyrektywach Wspólnot Europejskich, w tym:

- Dyrektywy Parlamentu Europejskiego i Rady 2011/92/UE z dnia 13 grudnia 2011 r. w sprawie oceny skutków wywieranych przez niektóre przedsięwzięcia publiczne i prywatne na środowisko (Dz. Urz. L 26 z dnia 28 stycznia 2012 r.),
- Dyrektywy Rady 92/43/EWG z dnia 21 maja 1992 r. w sprawie ochrony siedlisk przyrodniczych oraz dzikiej fauny i flory (Dz. Urz. WE L 206 z dnia 22 lipca 1992 r.),
- Dyrektywy Parlamentu Europejskiego i Rady 2001/42/WE z dnia 27 czerwca 2001 r. w sprawie oceny wpływu niektórych planów i programów na środowisko (Dz. Urz. WE L 197 z dnia 21 lipca 2001 r.),
- Dyrektywy Parlamentu Europejskiego i Rady 2003/4/WE z dnia 28 stycznia 2003 r. w sprawie publicznego dostępu do informacji dotyczących środowiska i uchylającej Dyrektywę Rady 90/313/EWG (Dz. Urz. WE L 41 z dnia 14 lutego 2003 r.),
- Dyrektywy Parlamentu Europejskiego i Rady 2003/35/WE z dnia 26 maja 2003 r. przewidującej udział społeczeństwa w odniesieniu do sporządzania niektórych planów i programów w zakresie środowiska oraz zmieniającej w odniesieniu do udziału społeczeństwa i dostępu do wymiaru sprawiedliwości Dyrektywę Rady 85/337/EWG (Dz. Urz. UE L 156 z dnia 25 czerwca 2003 r.),
- Dyrektywa Parlamentu Europejskiego i Rady 2010/75/UE z dnia 24 listopada 2010 r. w sprawie emisji przemysłowych (zintegrowane zapobieganie zanieczyszczeniom i ich kontrola) (Dz. Urz. UE L 334/17 z dnia 17 grudnia 2010 r.).

Zgodnie z wyżej wymienioną ustawą z dnia 3 października 2008 r., przeprowadzenia strategicznej oceny oddziaływania na środowisko, wymaga projekt miejscowego planu zagospodarowania przestrzennego, wyznaczający ramy dla późniejszej realizacji przedsięwzięć mogących znacząco oddziaływać na środowisko. Według art. 48 ustawy o udostępnianiu informacji o środowisku i jego ochronie, udziale społeczeństwa w ochronie środowiska oraz o ocenach oddziaływania na środowisko, organ opracowujący projekt miejscowego planu zagospodarowania przestrzennego może, po uzgodnieniu z właściwymi organami, o których mowa w art. 57 i art. 58, odstąpić od przeprowadzenia strategicznej oceny oddziaływania na środowisko, w przypadku spełnienia przesłanek wskazanych w art. 48 ust. 1, ust. 3-5 ww. ustawy.

Prognoza staje się dokumentem z chwilą jej wyłożenia do publicznego wglądu na okres co najmniej 21 dni łącznie z projektem planu, po uprzednim ogłoszeniu w miejscowej prasie. Przy wyłożeniu, projekt planu i prognoza są przedmiotem społecznej oceny, a ustalenia prognozy mogą mieć bezpośredni wpływ na decyzje Rady Miejskiej w sprawie uchwalenia planu.

## 1.2. Metoda opracowania, wykorzystane materiały

W prognozie oddziaływania na środowisko analizie i ocenie podlega projekt uchwały w sprawie miejscowego planu zagospodarowania przestrzennego, część tekstowa uchwały oraz rysunek planu, stanowiący obowiązujący załącznik graficzny uchwały.

Zgodnie z ustawą z dnia 3 października 2008 r., prognoza oddziaływania na środowisko winna rozpatrywać zagadnienia w dostosowaniu do stopnia szczegółowości projektowanego dokumentu, w tym wypadku do projektu planu miejscowego zagospodarowania przestrzennego, zawierając:

- informacje o zawartości, głównych celach projektowanego dokumentu oraz jego powiązaniach z innymi dokumentami,
- informacje o metodach zastosowanych przy sporządzaniu prognozy,
- propozycje dotyczące przewidywanych metod analizy skutków postanowień projektowanego dokumentu oraz częstotliwości jej przeprowadzenia,
- informacje o możliwym transgranicznym oddziaływaniu na środowisko,
- streszczenie sporządzone w języku niespecjalistycznym,
- oświadczenie autora, a w przypadku gdy wykonawcą prognozy jest zespół autorów – kierującego tym zespołem, o spełnieniu wymagań, o których mowa w art. 74a ust. 2, stanowiące załącznik do prognozy,
- datę sporządzenia prognozy, imię, nazwisko i podpis autora, a w przypadku gdy wykonawcą prognozy jest zespół autorów - imię, nazwisko i podpis kierującego tym zespołem oraz imiona, nazwiska i podpisy członków zespołu autorów.

Ponadto prognoza winna określać, analizować i oceniać:

- istniejący stan środowiska oraz potencjalne zmiany tego stanu w przypadku braku realizacji projektowanego dokumentu,
- stan środowiska na obszarach objętych przewidywanym znaczącym oddziaływaniem,
- istniejące problemy ochrony środowiska istotne z punktu widzenia realizacji projektowanego dokumentu, w szczególności dotyczące obszarów podlegających ochronie na podstawie ustawy z dnia 16 kwietnia 2004 r. o ochronie przyrody,
- cele ochrony środowiska ustanowione na szczeblu międzynarodowym, wspólnotowym i krajowym, istotne z punktu widzenia projektowanego dokumentu oraz sposoby, w jakich te cele i inne problemy środowiska zostały uwzględnione podczas opracowywania dokumentu,
- przewidywane znaczące oddziaływania, w tym oddziaływania bezpośrednie, pośrednie, wtórne, skumulowane, krótkoterminowe, średnioterminowe i długoterminowe, stałe i chwilowe oraz pozytywne i negatywne na cele i przedmiot ochrony obszaru Natura 2000 oraz integralność tego obszaru, a także na środowisko, a w szczególności na: różnorodność biologiczną, ludzi, zwierzęta, rośliny, wodę, powietrze, powierzchnię ziemi, krajobraz, klimat, zasoby naturalne, zabytki, dobra materialne, z uwzględnieniem zależności między tymi elementami środowiska i między oddziaływaniami na te elementy.

Prognoza winna przedstawiać również:

- rozwiązania mające na celu zapobieganie, ograniczanie lub kompensację przyrodniczą negatywnych oddziaływań na środowisko, mogących być rezultatem realizacji projektowanego dokumentu, w szczególności na cele i przedmiot ochrony obszaru Natura 2000 oraz integralność tego obszaru,
- biorąc pod uwagę cele i geograficzny zasięg dokumentu oraz cele i przedmiot ochrony obszaru Natura 2000 oraz integralność tego obszaru rozwiązania alternatywne do rozwiązań zawartych w projektowanym dokumencie wraz z uzasadnieniem ich wyboru oraz opis metod dokonania oceny prowadzącej do tego wyboru albo wyjaśnienie braku rozwiązań alternatywnych, w tym wskazania napotkanych trudności wynikających z niedostatków techniki lub luk we współczesnej wiedzy.

Zgodnie z art. 52 ust. 1 ustawy z dnia 3 października 2008 r., informacje zawarte w prognozie powinny być opracowane stosownie do stanu współczesnej wiedzy i metod oceny oraz dostosowane do zawartości i stopnia szczegółowości projektowanego dokumentu.

Stosownie do wymogu art. 53 wyżej wymienionej ustawy, zakres i stopień szczegółowości informacji zawartych w niniejszej prognozie został uzgodniony z właściwymi organami, wskazanymi w art. 57 i 58 ustawy, tj. regionalnym dyrektorem ochrony środowiska i państwowym powiatowym inspektorem sanitarnym.

W prognozie wykorzystano wymagania aktów prawnych związanych z ochroną środowiska i innych przepisów szczególnych.

Prognozę opracowano w oparciu o pakiet informacji zawartych w materiałach:

- 1) materiały kartograficzne:
  - mapa zasadnicza 1:1 000,
  - mapa topograficzna 1:10 000,
  - mapa hydrograficzna 1:50 000;
- 2) dokumenty i inne materiały:
  - Uchwała Nr LXXXV/710/23 Rady Miejskiej w Mosinie z dnia 27 kwietnia 2023 r. w sprawie przystąpienia do sporządzenia miejscowego planu zagospodarowania przestrzennego pn. „Pożegowo część północno-wschodnia” obejmującego część miasta Mosina,
  - projekt miejscowego planu zagospodarowania przestrzennego,
  - Studium uwarunkowań i kierunków zagospodarowania przestrzennego gminy Mosina,
  - Plan gospodarowania wodami na obszarze dorzecza Odry, przyjęty rozporządzeniem Ministra Infrastruktury z dnia 16 listopada 2022 r. (Dz. U. z 2022 r. poz. 335),
  - Strategiczny plan adaptacji dla sektorów i obszarów wrażliwych na zmiany klimatu do roku 2020 z perspektywą do roku 2030, Ministerstwo Środowiska, Warszawa, październik, 2013 r.,
  - Gumiński R., 1951, Meteorologia i klimatologia dla rolników, Państwowe Wydawnictwo Rolnicze i Leśne. Warszawa,
  - Kondracki J. 2002. Geografia regionalna Polski. Wydawnictwo Naukowe PWN, Warszawa,
  - wnioski złożone do planu;
- 3) strony internetowe:
  - <https://gios.gov.pl>,
  - <https://geologia.pgi.gov.pl>,
  - <https://mapy.geoportal.gov.pl>,
  - <https://geoportal.mosina.pl>,
  - <https://www.google.pl/maps>.

Powyższe materiały, wizja terenowa oraz informacje przekazane przez Urząd Miejski pozwoliły rozpoznać stan środowiska, jego użytkowanie, podatność na degradację oraz możliwości podniesienia jego kondycji. Prognozę oddziaływania na środowisko sporządzono przy zastosowaniu metody opisowej, polegającej na charakterystyce istniejących zasobów środowiska oraz łączeniu w całość posiadanej wiedzy o dotychczasowych mechanizmach funkcjonowania środowiska i wskazaniu, jakie potencjalne skutki mogą wystąpić w środowisku w wyniku realizacji ustaleń planu. Skonfrontowano zaproponowane rozwiązania planistyczne z istniejącymi uwarunkowaniami przyrodniczymi. Oceniono potencjalne zagrożenie środowiska oraz wpływ skutków realizacji ustaleń planu na jego funkcjonowanie. Zwrócono uwagę na ewentualne niepożądane konsekwencje, proponując sposoby ich zminimalizowania. Prognozę oddziaływania na poszczególne komponenty środowiska przedstawiono za pomocą techniki listy identyfikacyjnej, w zakresie, jaki umożliwia obecny stan dostępnej informacji o środowisku oraz w dostosowaniu do stopnia szczegółowości ustaleń projektu planu.

## 2. Charakterystyka stanu i funkcjonowania środowiska

### 2.1. Położenie i użytkowanie terenu

Obszar objęty opracowaniem zlokalizowany jest w miejscowości Mosina, w rejonie ulicy Pożegowskiej. Jego powierzchnia wynosi ok. 3,8 ha. Większość przedmiotowego terenu jest niezabudowana, użytkowana jako łąka, a częściowo zadrzewiona i zakrzewiona. Na przedmiotowym terenie znajduje się zabudowa mieszkaniowa jednorodzinna (Ryc. 1.). Istniejący budynek mieszkalny podłączony jest do sieci wodociągowej i kanalizacji sanitarnej. W otoczeniu analizowanego obszaru występują tereny zabudowy mieszkaniowej jednorodzinnej, tereny zabudowy mieszkaniowej wielorodzinnej oraz lasy.

Ryc. 1. Lokalizacja obszaru objętego projektem planu na tle ortofotomapy



Źródło: <https://mapy.geoportal.gov.pl/>

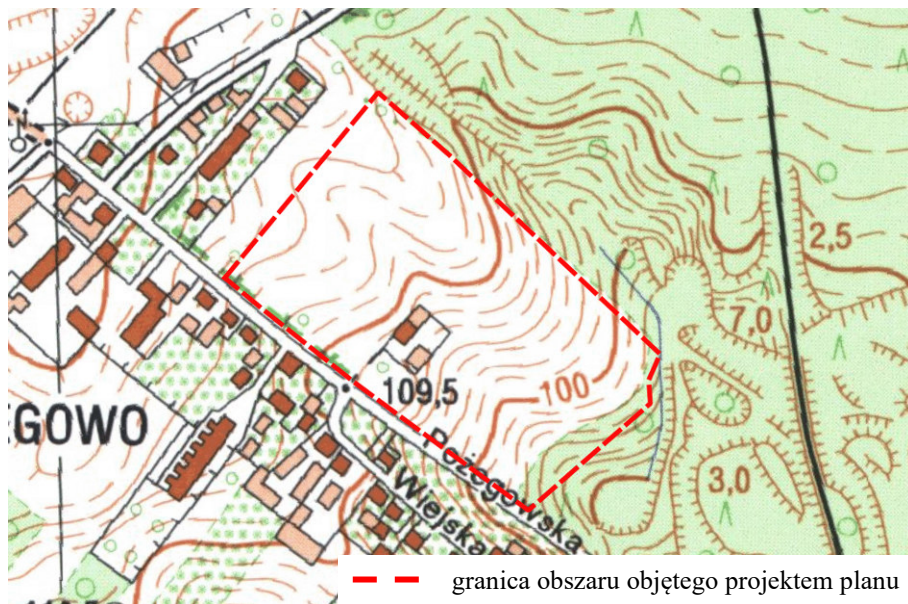
### 2.2. Rzeźba terenu

Według regionalizacji fizyczno-geograficznej J. Kondrackiego (2002) przedmiotowy obszar znajduje się w prowincji Niż Środkowoeuropejski (31), podprowincji Pojezierza Południowobałtyckie (314-316), w makroregionie Pojezierze Wielkopolskie (315.5), w mezoregionie Wysoczyzna Grodziska (315.59).

W hipsometrii okolic Mosiny zaznacza się wyraźny podział na obszary płaskie i pagórkowate, bądź charakterystycznie zorientowane elewacje i depresje, wyznaczające główne jednostki orograficzne. Rzeźba terenu jest wynikiem intensywnego rozcięcia wysoczyzny morenowej przez rynny lodowcowe oraz doliny wód roztopowych. Jej szkielet tworzą elewacje i obniżenia, w obrębie których występują formy drobniejsze, zróżnicowane genetycznie. Różnica wysokości pomiędzy najwyższym położonym punktem terenu – kulminacją wzgórza morenowego w Pożegowie (132 m n.p.m.) a korytem Warty w północnej części gminy (około 52,9 m n.p.m.) sięga niemal 80 m.

Obszar objęty projektem planu położony jest na skarpie opadającej w kierunku południowo-wschodnim. Rzędne terenu w granicach opracowania wynoszą od ok. 95,0 m n.p.m. w części południowo-wschodniej do ok. 115,0 m n.p.m. w części północno-zachodniej (Ryc. 2.).

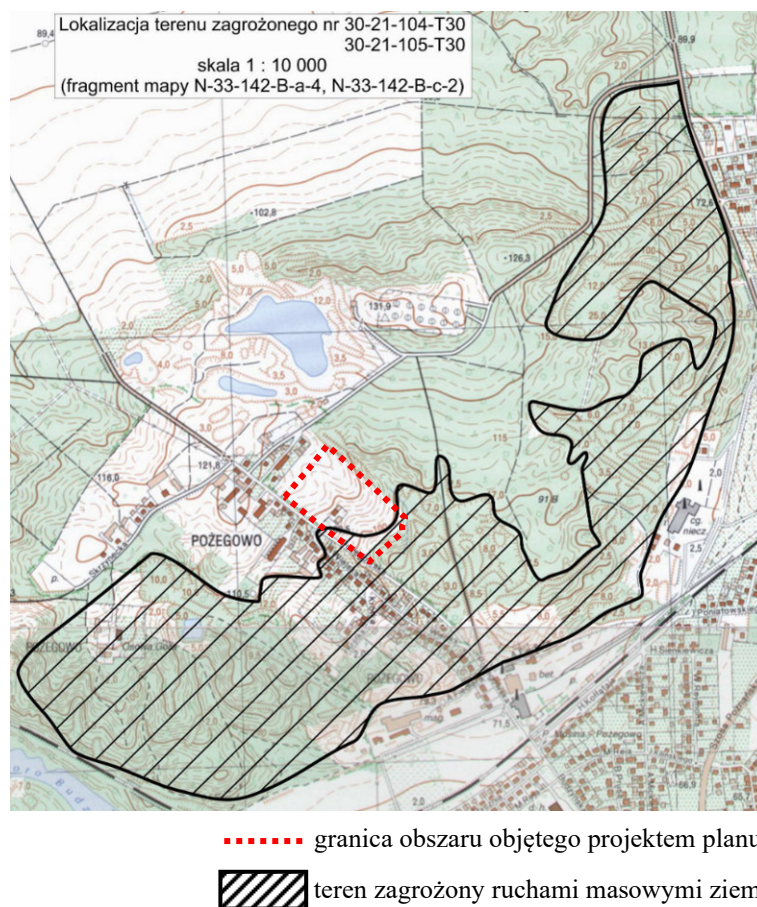
Ryc. 2. Lokalizacja obszaru objętego projektem planu na tle mapy topograficznej



Źródło: <https://mapy.geoportal.gov.pl>

Zgodnie z rejestrem prowadzonym przez Starostę Poznańskiego, w granicach opracowania występuje teren zagrożony ruchami masowymi ziemi (Ryc. 3.).

Ryc. 3. Lokalizacja obszaru objętego projektem planu na tle granic terenu zagrożonego ruchami masowymi ziemi



Źródło: <https://www.bip.powiat.poznan.pl/2961,osuwiska>

### 2.3. Budowa geologiczna, surowce naturalne

Pod względem geologicznym teren gminy Mosina znajduje się w granicach jednostki geotektonicznej zwanej monokliną przedsudecką. Na utworach permsko-mezozoicznych spoczywają utwory kenozoiku – trzeciorzędu i czwartorzędu. Trzeciorząd, którego miąższość osiąga od 300 do 400 m, reprezentowany jest przez oligocen, miocen i pliocen. Utwory czwartorzędowe to przede wszystkim osady plejstocenu oraz niewielkiej miąższości osady holocenu. Plejstocen na omawianym obszarze reprezentują gliny zwałowe zlodowaceń środkowopolskich i północnopolskich rozdzielone piaszczysto-żwirowymi utworami wodnolodowcowymi. Utwory holocenijskie reprezentowane są przez mułki i piaski rzeczne, namuły i torfy. Występują one w Pradolinie Warszawsko – Berlińskiej, w odcinku przełomowym Warty oraz w dolinach rozcinających wysoczyznę.

Zgodnie z Mapą geologiczną Polski w podłożu przedmiotowego terenu występują żwiry, piaski, głązy i gliny moren czołowych.

Część analizowanego obszaru znajduje się w granicach udokumentowanego złoża węgla brunatnego „Mosina”.

### 2.4. Warunki wodne

#### Wody powierzchniowe

W granicach obszaru opracowania nie występują wody powierzchniowe. W sąsiedztwie przedmiotowego terenu występuje staw oraz zbiorniki wodne „Glinianki”. Omawiany obszar nie jest zdrenowany.

Na podstawie mapy zagrożenia powodziowego, zawierającej zgodnie z przepisami ustawy Prawo wodne m.in. granice zasięgu wód o prawdopodobieństwie wystąpienia  $p=1\%$  (tj. średnio raz na 100 lat) oraz  $p=10\%$  (tj. raz na 10 lat) ustalono, że teren objęty opracowaniem znajduje się poza obszarem szczególnego zagrożenia powodzią, na którym prawdopodobieństwo wystąpienia powodzi jest średnie i wynosi raz na 100 lat ( $p=1\%$ ), jak również poza obszarem szczególnego zagrożenia powodzią, na którym prawdopodobieństwo wystąpienia powodzi jest wysokie i wynosi raz na 10 lat ( $p=10\%$ ). Ponadto przedmiotowy teren znajduje się poza obszarem, na którym prawdopodobieństwo wystąpienia powodzi jest niskie i wynosi raz na 500 lat ( $p=0,2\%$ ) oraz poza obszarem narażonym na zalanie w przypadku zniszczenia lub uszkodzenia wału przeciwpowodziowego.

Monitoring stanu wód, prowadzony jest według tzw. Ramowej Dyrektywy Wodnej. Obecnie przedmiotem badań monitoringowych jakości wód powierzchniowych są jednolite części wód (JCW). Pojęcie to, wprowadzone przez Ramową Dyrektywę Wodną, oznacza oddzielny i znaczący element wód powierzchniowych taki jak: jezioro, zbiornik, strumień, rzeka lub kanał, część strumienia, rzeki lub kanału, wody przejściowe lub pas wód przybrzeżnych.

Teren objęty projektem planu zlokalizowany jest w granicach sztucznej JCWP rzecznych Kanał Mosiński od Obrzańkiego Kanału Południowego do ujścia (RW600016185699), na obszarze dorzecza Odry, w regionie wodnym Warty. Zgodnie z Planem gospodarowania wodami na obszarze dorzecza Odry, przyjętym rozporządzeniem Ministra Infrastruktury z dnia 16 listopada 2022 r., celem środowiskowym dla JCWP Kanał Mosiński od Obrzańkiego Kanału Południowego do ujścia w zakresie potencjału ekologicznego jest dobry potencjał ekologiczny, natomiast w zakresie stanu chemicznego: dla złagodzonych wskaźników [benzo(a)piren(w)] poniżej stanu dobrego, dla pozostałych wskaźników - stan dobry. Osiągnięcie celów środowiskowych dla JCWP Kanał Mosiński od Obrzańkiego Kanału Południowego do ujścia jest zagrożone.

Monitoring jakości wód powierzchniowych na przedmiotowym obszarze prowadzony był przez Główny Inspektorat Ochrony Środowiska. Wyniki oceny stanu JCWP Kanał Mosiński od Obrzańkiego Kanału Południowego do ujścia wykazały, co następuje:

Ocena stanu na podstawie oceny stanu GIOŚ 2014-2019 i oceny eksperckiej, (wg klasyfikacji obowiązującej od 1 stycznia 2022 r.)	
Stan/potencjał ekologiczny	umiarkowany potencjał ekologiczny
Wskaźniki determinujące stan/ potencjał ekologiczny	przewodność, azot ogólny, azot azotanowy, fitobentos, makrobezkręgowce
Stan chemiczny	stan chemiczny poniżej dobrego
Wskaźniki determinujące stan chemiczny	benzo(a)piren, benzo(g,h,i)perylene, nie dotyczy
Stan (ogólny)	zły stan wód



## Wody podziemne

Teren objęty opracowaniem położony jest w zasięgu jednolitej części wód podziemnych (JCWPd nr 60 (GW600060)). Na terenie tym rozpoznano wody pitne w utworach czwartorzędowych i neogeńsko-paleogeńskich, występujące do głębokości 200-270 m w strukturach hydrogeologicznych o zróżnicowanej genezie i rozprzestrzenieniu. Wody w utworach czwartorzędowych występują w piaskach różnej granulacji i żwirach rzecznych, wodnolodowcowych struktur różnej genezy, na który składają się trzy poziomy o regionalnym rozprzestrzenieniu, choć nie zawsze ciągłym: gruntowy, międzyglinowy górny, międzyglinowy dolny. W poziomie gruntowym zwierciadło wody jest swobodne i zalega na głębokości 0,5 - 9,0 m. Poziom ten zasilany jest w głównej mierze infiltracją opadów, a jedynie w dolinach rzecznych, także z drenażu poziomów wód wgłębnych oraz z infiltracji wód powierzchniowych. W obrębie poziomu mioceńskiego można wyróżnić trzy warstwy wodonośne: dolną, środkową i górną, związane z cyklicznością sedimentacji utworów brunatnowęglowych miocenu. Zasilanie poziomu mioceńskiego zachodzi na drodze przesączania się wody z poziomów czwartorzędowych poprzez kompleks ilów poznańskich trzeciorzędu i glin morenowych czwartorzędu, zwłaszcza w miejscach zmniejszania się ich grubości.<sup>1</sup>

Zgodnie z Planem gospodarowania wodami na obszarze dorzecza Odry, celem środowiskowym dla JCWPd nr 60 w zakresie stanu chemicznego jest dobry stan chemiczny, a w zakresie stanu ilościowego – dobry stan ilościowy. Osiągnięcie celów środowiskowych dla JCWPd nr 60 jest zagrożone.

Według Mapy Hydrograficznej Polski w granicach obszaru objętego opracowaniem należy spodziewać się zalegania I poziomu wód gruntowych na głębokości ok. 10,0 – 20,0 m p.p.t. (Ryc. 4.).

Ryc. 4. Lokalizacja obszaru objętego projektem planu na tle mapy hydrograficznej



— granica obszaru objętego opracowaniem

Kl	Przepuszczalność	Rodzaje gruntów	Kl	Przepuszczalność	Rodzaje gruntów
1	łatwa	rumosze i żwiry	4	zmienna	grunty organiczne
2	średnia	piaski i skały lite silnie uszczelnione	5	zróżnicowana	grunty antropogeniczne
3	słaba	gliny i pyły	6	bardzo słaba	skały lite słabo uszczelnione i ily

Źródło: <https://mapy.geoportal.gov.pl>

W podłożu przedmiotowego obszaru występują gliny i pyły o słabej przepuszczalności. Przepuszczalność gruntów, która określa warunki obiegu wody, związana jest z rozmieszczeniem utworów skalnych na tle rzeźby terenu. Najważniejszą rolę odgrywają cechy litologiczne skał i gruntów, które informują o zdolności do przewodzenia wody. Przepuszczalność pionowa wskazuje na możliwości zasilania wód podziemnych. Szczególną rolę odgrywa przepuszczalność utworów

<sup>1</sup> <http://mjwp.gios.gov.pl>

powierzchniowych, tj. gruntów zalegających pod warstwą poziomą próchniczą, zwykle znajdującego się na głębokości do 1 m poniżej powierzchni terenu. W niniejszym przypadku występowanie w podłożu przedmiotowego terenu gruntów o słabej przepuszczalności wskazuje na utrudnioną możliwość infiltracji wód opadowych i roztopowych do wód podziemnych.

Teren objęty projektem planu nie jest położony w strefie ochronnej ujęcia wód podziemnych, ani w strefie ochrony sanitarnej cmentarzy.

Omawiany teren położony jest w zasięgu występowania najkorzystniejszych struktur wodonośnych - udokumentowanego Głównego Zbiornika Wód Podziemnych nr 144 Wielkopolska Dolina Kopalna. W rejonie GZWP nr 144 gospodarczo są wykorzystywane wody słodkie występujące w utworach piaszczysto-żwirowych czwartorzędu i neogenu-paleogenu, piaskowcowo-węglanowych utworach kredy i jury do głębokości 200 m, sporadycznie do ok. 300 m. Wód podziemnych zbiornika do tej pory nie zanieczyszczono. Zasoby dyspozycyjne wynoszą dla całego zbiornika 394 298,4 m<sup>3</sup>/d, co stanowi 62% zasobów odnawialnych. W części obszaru czasy potencjalnej migracji zanieczyszczeń są mniejsze od 25 lat. Biorąc pod uwagę zasady i kryteria wydzielenia terenów ochronnych na obszarze GZWP nr 144 o powierzchni 4 122,4 km<sup>2</sup> wyznaczono 9 terenów ochronnych o łącznej powierzchni 30,4 km<sup>2</sup>.<sup>2</sup>

Badania jakości wód podziemnych w ramach Państwowego Monitoringu Środowiska przeprowadzone zostały w 2023 r. w punkcie monitoringowym w miejscowości Mosina. Pomiary wykazały IV klasę jakości. Ocena stanu wód podziemnych wykonana została na zasadach określonych w rozporządzeniu Ministra Gospodarki Morskiej i Żeglugi Śródlądowej z dnia 11 października 2019 r. w sprawie kryteriów i sposobu oceny stanu jednolitych części wód podziemnych (Dz. U. 2019 r. poz. 2148). Zgodnie z ww. rozporządzeniem IV klasa oznacza wody niezadowolającej jakości, w których wartości elementów fizykochemicznych:

- a) są podwyższone w wyniku naturalnych procesów zachodzących w wodach podziemnych
- b) wskazują na wyraźny wpływ działalności człowieka.

Zgodnie z badaniami przeprowadzonymi przez Główny Inspektorat Ochrony Środowiska w 2019 r. stan ilościowy i chemiczny wód podziemnych JCWPd nr 60 został określony jako dobry.

## 2.5. Gleby

Na obszarze gminy Mosina występują następujące typy gleb: gleby płowe, gleby rdzawe, czarne ziemie, gleby murszowate i mady rzeczne. W gruntach ornych dominuje kompleks 7 (żytni bardzo słaby), 8 (zbożowo-pastewny mocny) i 9 (zbożowo-pastewny słaby). Są to gleby o niskiej produktywności, przydatne dla roślin o małych wymaganiach glebowych. Kompleksy użytków zielonych charakteryzowane są jako średnie, słabe i bardzo słabe (2z i 3z).

## 2.6. Flora i fauna

Na przedmiotowym obszarze stwierdzono występowanie ekosystemów łąk, tworzonych przez takie gatunki jak m.in.: wiechlina łąkowa, kostrzewa czerwona, kostrzewa łąkowa, kupkówka pospolita, podagrycznik pospolity, koniczyna łąkowa, chaber bławatek, szczaw zwyczajny, pokrzywa zwyczajna, jaskier rozłogowy, szarłat szorstki, mniszek lekarski, wiechlina zwyczajna, rajgras wyniosły. Ponadto występują zadrzewienia i zakrzewienia złożone z takich gatunków jak: świerk pospolity, świerk srebrny, sosna zwyczajna, lipa drobnolistna, wiśnia ptasia, jarząb szwedzki, robinia akacjowa, jesion wyniosły, kasztanowiec zwyczajny, topola czarna, ligustr pospolity, bez czarny.

Na obszarze objętym projektem planu, wzdłuż północnej oraz wschodniej granicy, znajduje się fragment siedliska przyrodniczego 91F0 – łąkowe lasy dębowo-wiązowo-jesionowe (*Ficario-Ulmetum*). Ten typ siedliska przyrodniczego obejmuje wilgotne lasy dębowo-wiązowo-jesionowe, związane z siedliskami okazjonalnie zalewanymi wodami rzeczными lub pozostającymi pod wpływem okresowych spływów wód powierzchniowych albo ruchomych wód gruntowych. Łęg dębowo-wiązowo-jesionowy jest zbiorowiskiem o zróżnicowanej strukturze pionowej i przestrzennej z wyraźnie zaznaczoną zmiennością sezonową. W wyższej warstwie głównymi gatunkami są dąb szypułkowy *Quercus robur* oraz jesion wyniosły *Fraxinus excelsior*. W niższych warstwach

---

<sup>2</sup> Informator PSH. Główne Zbiorniki Wód Podziemnych w Polsce

występują głównie wiązy: szypułkowy *Ulmus laevis*, polny *Ulmus minor*, rzadziej górski *U. glabra* oraz klon polny *Acer campestre*, jabłoń dzika *Malus sylvestris*, czeremcha zwyczajna *Prunus padus*, lipa drobnolistna *Tilia cordata*, grab zwyczajny *Carpinus betulus*, olsza czarna *Alnus glutinosa*, klon pospolity *Acer platanoides* i jawor *A. pseudoplatanus*, a sporadycznie także topole – biała *Populus alba* i czarna *P. nigra* oraz wierzby – biała *Salix alba* i krucha *S. fragilis*. Łęg wiązowo-jesionowy charakteryzuje się bujną i wielogatunkową warstwą krzewów, w której oprócz odnowienia drzew, zwykle wiązów, a rzadziej dębu, występują najczęściej: dereń świdwa *Cornus sanguinea*, szakłak pospolity *Rhamnus catharticus*, głóg dwuszyjkowy *Crataegus laevigata*, bez czarna *Sambucus nigra*, trzmielina pospolita *Euonymus europaeus*, kalina koralowa *Viburnum opulus*, porzeczka czerwona *Ribes spicatum*, czeremcha zwyczajna *Padus avium* oraz leszczyna pospolita *Corylus avellana*.

Na obszarze objętym opracowaniem nie stwierdzono występowania roślin i grzybów chronionych na podstawie rozporządzenia Ministra Środowiska z dnia 9 października 2014 r. w sprawie ochrony gatunkowej roślin (Dz. U. z 2014 r. poz. 1409) oraz rozporządzenia Ministra Środowiska z dnia 9 października 2014 r. w sprawie ochrony gatunkowej grzybów (Dz. U. z 2014 r. poz. 1408).

Fauna miejscowa to głównie ptactwo m.in.: wróbel, sroka, gawron, sikora, kos, szpak, zięba oraz gatunki zwierząt związanych z siedliskami polnymi i łąkowymi: mysz, jeż, kret, ryjówka, sarna, lis. Jeż zachodni, kret, ryjówka (aksamitna i malutka), myszy (zaroślowa i zielna) oraz większość gatunków ptaków wymienione są w rozporządzeniu Ministra Środowiska z dnia 16 grudnia 2016 r. w sprawie ochrony gatunkowej zwierząt (Dz. U. z 2022 r. poz. 2380). Z uwagi na sąsiedztwo terenów leśnych znajdujących się w granicach Wielkopolskiego Parku Narodowego oraz obszarów Natura 2000, istnieje prawdopodobieństwo występowania na omawianym obszarze chronionych gatunków zwierząt charakterystycznych dla siedlisk leśnych.

## 2.7. Formy ochrony przyrody

Teren objęty projektem planu położony jest w granicach otuliny Wielkopolskiego Parku Narodowego oraz częściowo w granicach obszaru Natura 2000 Ostoja Rogalińska PLB300017 i obszaru Natura 2000 Ostoja Wielkopolska PLH300010. Obszar opracowania znajduje się w bezpośrednim sąsiedztwie Wielkopolskiego Parku Narodowego (Ryc. 5).

Ryc. 5. Lokalizacja terenu objętego projektem planu na tle obszarów chronionych



Źródło: <https://mapy.geoportal.gov.pl>

### Wielkopolski Park Narodowy<sup>3</sup>

Wielkopolski Park Narodowy utworzony został na mocy rozporządzenia Rady Ministrów z dnia 16 kwietnia 1957 roku (Dz. U. z 1957 r. Nr 24, poz. 114), a jego granice obejmowały powierzchnię 9600 ha. Rozporządzeniem Rady Ministrów z dnia 22 października 1996 r. w sprawie Wielkopolskiego Parku Narodowego (Dz. U. z 1996 r. Nr 130, poz. 613) zmieniono jego powierzchnię na 7584 ha oraz utworzono wokół Parku strefę ochronną tzw. otulinę, której powierzchnia razem z terenem Parku wynosi 14 840 ha. Z Parku zostały wyłączone tereny miejskie Puszczykowa, Mosiny oraz Stęszewa. Wielkopolski Park Narodowy położony jest około 15 km na południe od miasta Poznania.

Ukształtowanie terenów Parku jest ściśle związane z działalnością lodolodu, głównie w okresie 70 – 10 tysięcy lat temu (tzw. zlodowacenie bałtyckie). Wówczas to w wyniku zróżnicowanych procesów geomorfologicznych wytworzyły się dzisiejsze formy krajobrazu. Największą powierzchnię zajmuje wysoczyzna morenowa zbudowana z glin, piasków i żwirów zwałowych, a jej najwyższe wzniesienie - Osowa Góra wynosi 132 m n.p.m. Obszar wysoczyzny rozcinają wyżłobione przez lodolód bruzdy, tzw. rynny. W rynnach tych znajdują się liczne jeziora: Łódzko-Dymaczewskie, Witobelskie, Góreckie, Rosnowskie, Chomęcickie, Budzyńskie, Jarosławieckie, Kociołek, Skrzyńska, Lipno, Wielkowiejskie i Trzcielińskie. W południowej części Parku obszar wysoczyzny graniczy z Pradoliną Warszawsko-Berlińską, którą ukształtowały wody topniejącego lodowca (przebiega tędy Kanał Mosiński). W części wschodniej od wysoczyzny odcina się Przełomowa Dolina Warty.

Do innych form terenowych należą owalne w zarysie pagórki - kemy oraz przypominające nasypy kolejowe wzniesienia - ozy. Na terenie Parku znajduje się część najdłuższego w Polsce Ozu Bukowsko - Mosińskiego (37 km długości). Występują tu także głązy narzutowe. Największy z nich tzw. Głaz Leśników, został objęty ochroną jako pomnik przyrody.

W Parku utworzono 18 obszarów ochrony ścisłej o łącznej powierzchni 260 ha. Chronią one rozmaite formy krajobrazu polodowcowego oraz najbardziej naturalne zbiorowiska roślinne, a także związane z nimi zwierzęta. Ochroną objęto także 32 drzewa pomnikowe. Najwięcej z nich stanowią dęby szypułkowe. Jedyny pomnikowy dąb bezszypułkowy rośnie przy ścieżce spacerowej nad północno-wschodnim brzegiem jeziora Góreckiego. Obok dębów w Parku objęto również ochroną pomnikową 2 klony polne w pobliżu jeziora Kociołek oraz 1 lipę szerokolistną niedaleko parkingu w Osowej Górze. Występuje również pomnikowy okaz sosny zwyczajnej, który zachował się niedaleko ujścia Wirynki do Warty. Posiada potężny pień o pierśnicy 115 cm z czterema rozgałęzieniami. Wiek tej sosny określa się na 200 lat.

Pomnikiem przyrody nieożywionej w Wielkopolskim Parku Narodowym jest ogromny gład narzutowy znaleziony w gliniance, w pobliżu Osowej Góry, w 1966 roku. Waży ponad 20 ton, a jego obwód wynosi 10,5 m. Został ustawiony przy szosie Komorniki - Jezioro i stanowi pomnik poświęcony leśnikom polskim.

Szata roślinna Wielkopolskiego Parku Narodowego jest niezwykle bogata. Pod względem geobotanicznym położony jest w Krainie Wielkopolsko-Kujawskiej. Stwierdzono tu występowanie około 1120 gatunków roślin naczyniowych, 148 gatunków mszaków, 150 gatunków porostów, 500 gatunków glonów, 800 gatunków grzybów. Główny element flory stanowią gatunki euroszyberyjskie, m.in. sosna zwyczajna (jej udział w lasach Parku wynosi 70%), a także liczne rośliny runa leśnego, jak np. czworolist pospolity czy konwalijka dwulistna oraz gatunki środkowoeuropejskie takie jak: dąb szypułkowy, grab pospolity, naparstnica zwyczajna, pięciornik biały. Z roślin północnych wymienić można zimoziół północny - relikw epoki lodowcowej. Wpływy łagodnego, wilgotnego klimatu Europy Zachodniej zaznaczają się obecnością we florze Parku gatunków o charakterze atlantyckim. Rośnie tu np. wiciokrzew pomorski, wąkrota zwyczajna, pięciornik płonny. Do roślin związanych z klimatem łagodnym należy również rzadkie drzewo jarząb brekinia tzw. brzęk. Poszczególne gatunki roślin w zależności od wymagań ekologicznych tworzą naturalne zbiorowiska.

Największą powierzchnię w Parku zajmują zbiorowiska leśne. Ubogie gleby bielcowe porastają bory sosnowe i sosnowo - dębowe bory mieszane. Na bogatszych glebach brunatnych rosną m. in. kwaśne dąbrowy, lasy dębowo - grabowe (grądy), a na siedliskach cieplejszych świetliste dąbrowy. Wilgotne

---

<sup>3</sup> <http://www.wielkopolskipn.pl>

i żyzne czarne ziemie w pobliżu jezior i cieków wodnych zajmują łągi wiązowo - jesionowe, a tereny zabagnione lasy z panującą olszą czarną (olsy) oraz zarośla łożowe złożone z krzewiastych wierzb i kruszyny.

Różnorodna jest również roślinność jezior. Prawie wszystkie jeziora Parku należą do bogatych w składniki mineralne tzw. jezior eutroficznyc. Występują w nich różnorodne zbiorowiska roślin wodnych i bagiennych. Do roślin całkowicie zanurzonych w wodzie należą m.in. wywłócznik kłosowy, rogatek sztywny i rozmaite gatunki rdestnic. Blżej brzegów występują zbiorowiska roślin o liściach pływających po powierzchni wody, do których należy m. in. powszechnie znany zespół „lili wodnych” z grążelem żółtym i grzybieniem białym. Brzegi jezior zajmują szuwary złożone z takich gatunków jak oczeret jeziorny, pałka wąskolistna i szerokolistna, tatarak zwyczajny, trzcina pospolita. Odmierna roślinność występuje nad jedynym w Parku dystroficznym (ubogim w składniki mineralne) jeziorem Skrzyńka. Skupiają się tutaj zbiorowiska torfowców, które gęstym kożuchem wkraczają na taflę jeziora powodując jego zarastanie. Na wykształconym już torfowisku znajduje się stanowiska rosiczki okrągłolistnej.

Na terenie Parku występują również łąki trzęślicowe i selernicowe.

Do występujących na terenie Parku chronionych gatunków roślin należą: kruszczyk błotny *Epipactis palustris* Crantz, goździk pyszny *Dianthus superbus*, goryczka wąskolistna *Gentiana pneumonanthe*, Starodub łąkowy *Angelica palustris* (Besser) Hoffm., Mieczyk dachówkowaty, *Gladiolus imbricatus*, *Storczyki Orchis*, Wężymord stepowy *Scorzonera purpurea*, Dzwonek boloński *Campanula bononiensis*.

Fauna Wielkopolskiego Parku Narodowego charakteryzuje się bogactwem gatunków należących do rozmaitych grup systematycznych. Dominują tu gatunki środkowoeuropejskie i eurosberyjskie. Najbogatsza jest fauna bezkręgowców, wśród których najliczniej reprezentowane są owady - ponad 3 tys. gatunków, do których należą gatunki chronione takie jak jelonek rogacz, kozioróg dębosz, ale także pospolite, uszkadzające drzewa, m. in. sosnę - cetyniec większy, cetyniec mniejszy, przypłaszczek granatek oraz drwalnik paskowany. Miejsca suche i ciepłe zasiedlają owady prostoskrzydłe, takie jak pasikonik zielony czy świerszcz polny oraz błonkoskrzydłe, do których należy m. in. mrówka rudnica. Bogaty jest także świat pajęczaków. Z bardziej interesujących gatunków stwierdzono tutaj występowanie tygryzka paskowanego, największego w Polsce przedstawiciela rodziny krzyżakowatych oraz pająka topika - jedynego w kraju gatunku spędzającego całe życie pod wodą. Ważną grupą bezkręgowców są również mięczaki. W Parku występuje około 104 gatunków tych zwierząt, m.in. małż racicznica zmienna, ślimak przydrożny i ślimak jednopaskowy. Równie bogaty i różnorodny jest świat kręgowców, do których należą ryby, płazy, gady, ptaki oraz ssaki. W Parku stwierdzono występowanie 34 gatunków ryb z 10 rodzin. Wśród nich znajdują się 4 gatunki objęte ścisłą ochroną: koza, piskorz, ślíz i różanka. W dużej liczności w wodach bytują m.in.: płoć, leszcz, krap, karaś, ukleja, lin, wzdręga, szczupak, sum, sandacz. Na obszarze Parku stwierdzono istnienie wszystkich gatunków płazów spotykanych na terenach nizinnych Polski. Wymienić należy rzadką rzekotkę drzewną oraz ropuchę paskówkę. Występuje tutaj 5 gatunków gadów: miedzianka gniewosz, zaskroniec, beznoga jaszczurka padalec, jaszczurka zwinka i jaszczurka żyworodna. Wszystkie wymienione gatunki płazów i gadów podlegają ochronie gatunkowej. Ptaki w Parku reprezentowane są przez ok. 220 gatunków lęgowych i przelotnych. Z rzadko spotykanych wymienić należy kraskę, zimorodka i dzięcioła czarnego. Z ptaków drapieżnych można zauważyć wśród lasów i łąk kanię czarną, w pobliżu pól myszołowa zwyczajnego, a przy bagnach błotniaka stawowego. Na jeziorach często widzimy kaczkę krzyżówkę, cyrankę, cyraneczkę oraz perkoza dwuczubego. Ponadto do występujących na terenie Parku gatunków zwierząt należą: sarna *Capreolus capreolus*, jelen *Cervus elaphus*, dzik *Sus scrofa*, daniel *Dama dama*, muflon *Ovis musimon*, lis *Vulpes vulpes*, jenot *Nyctereutes procyonides*, wilk *Canis lupus*.

Zarządzeniem Ministra Klimatu i Środowiska z dnia 16 października 2023 r. (Dz. Urz. Ministra Klimatu i Środowiska poz. 38) zostały ustanowione zadania ochronne dla Wielkopolskiego Parku Narodowego na lata 2024-2025.

#### Wielkopolski Park Narodowy - otulina

Obszar objęty projektem planu położony jest w otulinie Wielkopolskiego Parku Narodowego, wyznaczonej na mocy rozporządzenia Rady Ministrów z dnia 22 października 1996 r. w sprawie Wielkopolskiego Parku Narodowego (Dz. U. z 1996 r. Nr 130, poz. 613). W otulinie obowiązują

zasady ochrony środowiska zabezpieczające Park przed szkodliwym oddziaływaniem czynników zewnętrznych. Otulina nie stanowi obszaru specjalnie chronionego, ani nie jest, jak park narodowy, formą ochrony przyrody.

#### Obszar Natura 2000 Ostoja Rogalińska PLB300017

Obszar, położony na południe od Poznania, obejmuje dwie części o odmiennym krajobrazie. Jego północnozachodnią część to fragment Pojezierza Poznańskiego, z silnie pofałdowanym krajobrazem oraz licznymi wzgórzami morenowymi, wałami ozów, rynnami polodowcowymi i jeziorami. Tu znajduje się najwyższe wzniesienie na terenie Ostoja Rogalińskiej – Osowa Góra (132 m n.p.m.). Największym jeziorem jest natomiast Jezioro Łódzko-Dymaczewskie (120 ha). Południowowschodnią część obszaru obejmuje natomiast fragment doliny Warty i tereny przyległe. W dolinie Warty, która zachowała naturalne, meandrujące koryto, na przemian występują zwężenia, mające charakter przełomów oraz rozszerzenia z rozległymi obszarami łąk zalewowych i licznymi starorzeczami. Znaczną część powierzchni omawianego obszaru zajmują lasy, tworzące kilka odrębnych kompleksów. Wśród zbiorowisk leśnych dominują bory sosnowe, znaczne powierzchnie zajmują także bory mieszane i grądy. W obniżeniach, na mniejszych powierzchniach, występują olsy oraz cenne zbiorowiska nadrzecznych łągów. Osobliwością na skalę krajową jest skupisko kilkuset starych dębów rosnących na nadwarciańskich łąkach w okolicach Rogalina.

Zachowaniu i utrzymaniu siedlisk cennych gatunków ptaków w Ostoja Rogalińskiej sprzyja naturalny charakter odcinka doliny Warty stanowiącego jej główną oś, obecność towarzyszących dolinie rzeki kompleksów leśnych i starych drzew, prowadzona na użytkach zielonych ekstensywna gospodarka łąkarska oraz urozmaicony pofałdowany krajobraz i wiążąca się z nim różnorodność siedliskowa. Do największych zagrożeń dla awifauny i jej siedlisk na omawianym obszarze należą: stale rosnąca presja turystyczna, związana z bliskością aglomeracji poznańskiej, zabudowywanie terenów otwartych na obrzeżach obszaru, nadmierna penetracja siedlisk ptaków przez ludzi i zwierzęta domowe oraz zaprzestanie użytkowania rolniczego łąk i pastwisk, bądź ich zalesianie lub zamiana w pola orne.

Ostoja Rogalińska jest jedną z większych w kraju ostoi łągowych dzięcioła średniego *Dendrocopos medius* (100–150 par łągowych, blisko 1% ogólnokrajowej populacji łąkowej) oraz ważną ostoją łągową ptaków drapieżnych – gniazdują tu 4 rzadkie gatunki tych ptaków umieszczone w Polskiej Czerwonej Księdze zwierząt. Na uwagę zasługuje stosunkowo znaczna liczebność tutejszych populacji łągowych kani czarnej *Milvus migrans* (3–4 pary łąkowe, ok. 1% ogólnokrajowej populacji łąkowej), kani rudej *Milvus milvus* (4–7 par łągowych, blisko 1% ogólnokrajowej populacji łąkowej) i rybitwy czarnej *Chlidonias niger* (40 par łągowych, ok. 1% ogólnokrajowej populacji łąkowej).

Ostoja Rogalińska leży w obrębie korytarza ekologicznego wiodącego wzdłuż doliny Warty. Podczas migracji na terenie obszaru gromadzą się stada gęsi białoczelnej *Anser albifrons* (do 7000 osobników) i gęsi zbożowej *Anser fabalis* (do 4000 osobników). Ten ostatni gatunek, a także inne gatunki blaszkodziobych, licznie zimują na wchodzącym w obręb omawianego obszaru odcinku doliny Warty.<sup>4</sup>

Przedmiotami ochrony obszaru specjalnej ochrony ptaków Ostoja Rogalińska PLB300017, zgodnie ze Standardowym Formularzem Danych są następujące gatunki ptaków: kania czarna *Milvus migrans*, kania ruda *Milvus milvus*, rybitwa czarna *Chlidonias niger*, dzięcioł średni *Dendrocopos medius*, gęś zbożowa *Anser fabalis*, gęś białoczelna *Anser albifrons*.

Przyroda przedmiotowego obszaru Natura 2000 jest zagrożona przede wszystkim ze względu na bliskość miasta Poznania i prowadzonej w jego granicach działalności przemysłowej, silną presję turystyczną i rekreacyjną, lokalizowanie elektrowni wiatrowych, penetrację siedlisk, zmianę stosunków wodnych, zanieczyszczenie wód, zasypywanie starorzeczy, wycinanie lasów łągowych. Problemem jest również zalesianie łąk, pastwisk oraz torfowisk i bagien, wyrąb drzew, a także usuwanie martwego drewna z lasu. Głównym problemem jest silnie rozwinięte budownictwo, lokalizacja i eksploatacja składowisk odpadów komunalnych i niekomunalnych, miejsca zrzutów ścieków oraz hałas.

---

<sup>4</sup> <http://natura2000.gdos.gov.pl>

Dla obszaru specjalnej ochrony ptaków Ostoja Rogalińska PLB300017 nie ustanowiono planu zadań ochrony ani planu ochrony.<sup>5</sup> Zgodnie z art. 28 ust. 11 pkt 2 ustawy z dnia 16 kwietnia 2004 r. o ochronie przyrody, planu zadań ochronnych nie sporządza się dla obszaru Natura 2000 pokrywającego się w całości lub w części z obszarem parku narodowego, dla którego ustanowiono plan ochrony.

#### Obszar Natura 2000 Ostoja Wielkopolska PLH300010

Ostoja położona jest na Nizinie Wielkopolskiej i zajmuje faliste i pagórkowate tereny na lewym brzegu Warty. Teren ten charakteryzuje się typowym krajobrazem polodowcowym. Znajduje się tu część najdłuższego w Polsce ozu Bukowo-Mosińskiego o długości 374 km oraz wydmy, rynny, liczne głazy narzutowe i 12 jezior polodowcowych (m.in. Budzyńskie, Góreckie, Skrzyńka, Kociołek). Prawie wszystkie jeziora w ostoi są bogatymi w substancje mineralne jeziorami eutroficznymi. Jedynym jeziorem dystroficznym jest jez. Skrzyńka. Na terenie ostoi znajdują się także łąki, z których do najpiękniejszych należą łąki trzęślicowe i pełnikowe. W północno-zachodniej części obszaru, w okolicy Jez. Wielkomińskiego znajduje się cenny kompleks łąkowo-torfowiskowy na kredzie jeziornej z roślinnością kalcyfilną. Większą część terenu obszaru porastają lasy. Przeważają drzewostany sosnowe (70%) z domieszką dębu, świerka, brzozy, grabu i lipy.

Obszar o dużej różnorodności biologicznej; występuje tu 17 rodzajów siedlisk z Załącznika I Dyrektywy Rady 92/43/EWG i 20 gatunków z Załącznika II tej Dyrektywy, w tym szczególnie licznych bezkręgowców (8), m. in. jelonek rogacz *Lucanus cervus*, kozioróg dębosz *Cerambyx cerdo*, pływak szerokobrzegi *Dytiscus latissimus*. Bogata jest flora roślin naczyniowych, obejmująca 1100 gatunków, a także roślin niższych i grzybów (200 gatunków mchów, 150 gatunków porostów, 364 gatunki grzybów wyższych). Na terenie ostoi znajdują się stanowiska rzadkich i zagrożonych gatunków roślin naczyniowych. Stwierdzono tu ponad 50 gat. roślin prawnie chronionych oraz około 180 gatunków figurujących na regionalnej czerwonej liście roślin zagrożonych. Na podkreślenie zasługują bogate populacje *Cladium mariscus* i *Trollius europaeus*, roślin zagrożonych w Wielkopolsce.

Zgodnie z informacjami zawartymi w Standardowym Formularzu Danych przedmiotami ochrony obszaru mającego znaczenie dla Wspólnoty Ostoja Wielkopolska PLH300010 są następujące siedliska przyrodnicze:

- 2330 – wydmy śródlądowe z murawami napiaskowymi,
- 3150 – starorzecza i naturalne eutroficzne zbiorniki wodne ze zbiorowiskami z *Nymphaeion*, *Potamion*,
- 3160 – naturalne dystroficzne zbiorniki wodne,
- 3270 – zalewane muliste brzegi rzek,
- 6410 – zmiennowilgotne łąki trzęślicowe (*Molinion*),
- 6430 – ziołorośla górskie (*Adenostylion alliariae*) i ziołorośla nadrzeczne (*Convolvuletalia sepium*),
- 6440 – łąki selernicowe (*Cnidion dubii*),
- 6510 – niżowe i górskie świeże łąki użytkowane ekstensywnie (*Arrhenatherion elatioris*),
- 7120 – torfowiska wysokie zdegradowane, lecz zdolne do naturalnej i stymulowanej regeneracji,
- 7150 – obniżenia na podłożu torfowym z roślinnością ze związku *Rhynchosporion*,
- 7230 – górskie i nizinne torfowiska zasadowe o charakterze młak, turzycowisk i mechowisk,
- 9170 – grąd środkowoeuropejski i subkontynentalny (*Galio-Carpinetum*, *Tilio-Carpinetum*),
- 9190 – pomorski kwaśny las brzoźowo-dębowy (*Betulo-Quercetum*),
- 91E0 – łągi wierzbowe, topolowe, olszowe i jesionowe (*Salicetum albo-fragilis*, *Populetum albae*, *Alnenion glutinoso-incanae*, olsy źródliskowe),
- 91F0 – łąkowe lasy dębowo-wiązowo-jesionowe (*Ficario-Ulmetum*),
- 91I0 – dąbrowy ciepłolubne (*Quercetalia pubescenti-petraeae*).

---

<sup>5</sup> <http://crfop.gdos.gov.pl>

Przedmiotami ochrony obszaru są również następujące gatunki zwierząt: mopek zachodni *Barbastella barbastellus*, nocek duży *Myotis myotis*, wydra europejska *Lutra Lutra*, traszka grzebieniasta *Triturus cristatus*, kumak nizinny *Bombina bombina*, poczwarówka zwężona *Vertigo angustior*, sójka gruboskorupowa *Unio crassus*, trzepla zielona *Ophiogomphus cecilia*, zalotka większa *Leucorrhinia pectoralis*, czerwończyk nieparek *Lycaena dispar*, pływak szerokobrzeżek *Dytiscus latissimus*, jelonek rogacz *Lucanus cereus*, kozioróg dębosz *Cobitis taenia*, a także roślina - starodub łąkowy *Angelica palustris*.

Zagrożeniem na ww. obszarze są m.in.: nawożenie /nawozy sztuczne/, infrastruktura sportowa i rekreacyjna, pozbywanie się odpadów z gospodarstw domowych/obiektów rekreacyjnych, zanieczyszczenie powietrza, zanieczyszczenia przenoszone drogą powietrzną, wędkarstwo.

Dla obszaru mającego znaczenie dla Wspólnoty Ostoja Wielkopolska PLH300010 nie ustanowiono planu zadań ochrony ani planu ochrony.<sup>6</sup> Zgodnie z art. 28 ust. 11 pkt 2 ustawy z dnia 16 kwietnia 2004 r. o ochronie przyrody, planu zadań ochronnych nie sporządza się dla obszaru Natura 2000 pokrywającego się w całości lub w części z obszarem parku narodowego, dla którego ustanowiono plan ochrony.

## 2.8. Dziedzictwo kulturowe i zabytki

W granicach przedmiotowego terenu występuje stanowisko archeologiczne ujęte w gminnej ewidencji zabytków pod nr AZP 55-27/65.

## 2.9. Klimat lokalny

Według regionalizacji klimatycznej R. Gumińskiego analizowany obszar zalicza się do dzielnicy klimatycznej VII, zwanej Środkową, charakteryzującej się najmniejszym rocznym opadem - poniżej 550 mm. Klimat gminy Mosina można scharakteryzować jako przejściowy, kształtowany przez zmienny w swym zasięgu napływ mas powietrza morskiego lub kontynentalnego, przy przewadze wpływów kontynentalnych. Charakterystycznymi cechami tego klimatu są: stosunkowo małe roczne amplitudy powietrza, wczesna wiosna, długie lato, łagodna i krótka zima z małą pokrywą śnieżną. Dobowe usłonecznienie od maja do października waha się od 3,3 do 7,7 godzin dziennie. Średnia temperatura powietrza dla całego roku wynosi 8,5°C, dla stycznia przeciętnie -1°C, a dla lipca 18,1°C. Liczba dni mroźnych w ciągu roku waha się od 30 do 50, a dni z przymrozkami od 100 do 110. Średnia liczba dni zalegania pokrywy śnieżnej wynosi 43 dni. Średnia roczna suma opadów wynosi 550 mm, a w okresie od maja do października 334 mm. Opady nawalne występują od maja do sierpnia. Okres wegetacyjny na omawianym terenie wynosi 226 dni. Na analizowanym obszarze przeważają wiatry z sektora zachodniego, co świadczy o wpływie mas oceanicznych na warunki pogodowe tego obszaru.

## 2.10. Jakość powietrza

Monitoring zmian jakości powietrza wraz z oceną poziomu substancji w powietrzu prowadzony jest na przedmiotowym obszarze przez Główny Inspektorat Ochrony Środowiska. Wynikiem oceny, zarówno pod kątem kryteriów dla ochrony zdrowia jak i kryteriów dla ochrony roślin, dla wszystkich substancji podlegających ocenie, jest zaliczenie strefy do jednej z poniższych klas:

1. w klasyfikacji podstawowej:

- do klasy A – jeżeli stężenia zanieczyszczenia na terenie strefy nie przekraczają odpowiednio poziomów dopuszczalnych lub poziomów docelowych,
- do klasy C – jeżeli stężenia zanieczyszczeń na terenie strefy przekraczają poziomy dopuszczalny lub poziomy docelowy powiększony o margines tolerancji, a w przypadku gdy margines, tolerancji nie jest określony – poziomy dopuszczalny lub poziomy docelowe.

2. w klasyfikacji dodatkowej:

- do klasy A1 – brak przekroczenia poziomu dopuszczalnego dla pyłu PM<sub>2,5</sub> – dla fazy II tj.  $\leq 20 \mu\text{g}/\text{m}^3$ ,

---

<sup>6</sup> <http://crfop.gdos.gov.pl>



- do klasy C1 – przekroczenie poziomu dopuszczalnego dla pyłu PM<sub>2,5</sub> – dla fazy II tj. >20 µg/m<sup>3</sup>,
- do klasy D1 – jeżeli poziom stężeń ozonu nie przekracza poziomu celu długoterminowego,
- do klasy D2 – jeżeli poziom stężeń ozonu przekracza poziom celu długoterminowego.

Dodatkową klasyfikację wprowadzono na potrzeby raportowania do Komisji Europejskiej.

Zaliczenie strefy do określonej klasy zależy od stężeń zanieczyszczeń występujących na jej obszarze i wiąże się z wymaganiami dotyczącymi działań na rzecz poprawy jakości powietrza lub na rzecz utrzymania tej jakości.

W roku 2024 Główny Inspektorat Ochrony Środowiska opublikował „Roczną ocenę jakości powietrza w województwie wielkopolskim. Raport wojewódzki za rok 2023”. Oceny jakości powietrza wykonywane są w odniesieniu do obszaru strefy. Przedmiotowy raport prezentuje finalne wyniki oceny za rok 2023, uwzględniające podział Polski na strefy określony w załączniku do ustawy – Prawo ochrony środowiska. Zgodnie z ww. ustawą gmina Mosina należy do strefy wielkopolskiej. Na podstawie oceny poziomu poszczególnych substancji dokonano klasyfikacji stref, w których są dotrzymane lub przekraczane przewidziane prawem poziomy dopuszczalne lub docelowe oraz poziomy celów długoterminowych. Każdej strefie, dla każdego zanieczyszczenia przypisano właściwy symbol klasy.

W efekcie oceny przeprowadzonej pod kątem ochrony roślin, w zakresie dwutlenku siarki, tlenków azotu oraz ozonu strefę wielkopolską zaliczono do klasy A (Ryc. 6.). W dodatkowej klasyfikacji w odniesieniu do poziomu celu długoterminowego strefie przypisano klasę D2.

Ryc. 6. Klasy stref dla poszczególnych zanieczyszczeń, uzyskane w ocenie rocznej dokonanej z uwzględnieniem kryteriów ustanowionych w celu ochrony roślin - klasyfikacja podstawowa (klasy: A, C)

Kod strefy	Nazwa strefy	SO <sub>2</sub>	NO <sub>x</sub>	O <sub>3</sub> <sup>1)</sup>
PL3003	strefa wielkopolska	A	A	A

<sup>1)</sup> Dla ozonu - poziom celu długoterminowego - strefa wielkopolska uzyskała klasę D2.

Źródło: <https://powietrze.gios.gov.pl/>

Pod kątem ochrony zdrowia dla poziomu dopuszczalnego dwutlenku siarki, dwutlenku azotu, ołowiu, benzenu, tlenku węgla oraz poziomu docelowego ozonu, kadmu, arsenu i niklu strefę wielkopolską zaliczono do klasy A. Dokonując oceny stref dla pyłu zawieszonego PM<sub>2,5</sub> dla poziomu dopuszczalnego II fazy strefa wielkopolska uzyskała klasę A1. W strefie wielkopolskiej stwierdzono przekroczenia poziomu docelowego dla benzo(a)pirenu – strefę zaliczono do klasy C. W ramach oceny wykonano również dodatkową klasyfikację zaliczając strefę wielkopolską:

- w przypadku ozonu w odniesieniu do poziomu celu długoterminowego - do klasy D2,
- w przypadku pyłu PM<sub>2,5</sub> poziomu dopuszczalnego I fazy - do klasy A (Ryc. 7.).

Ryc. 7. Klasy stref dla poszczególnych zanieczyszczeń, uzyskane w ocenie rocznej dokonanej z uwzględnieniem kryteriów ustanowionych w celu ochrony zdrowia ludzi – klasyfikacja podstawowa (klasy: A, C)

Kod strefy	Nazwa strefy	SO <sub>2</sub>	NO <sub>2</sub>	C <sub>6</sub> H <sub>6</sub>	CO	O <sub>3</sub> <sup>1)</sup>	PM10	Pb	As	Cd	Ni	B(a)P	PM <sub>2,5</sub> <sup>2)</sup>
PL3001	aglomeracja poznańska	A	A	A	A	A	A	A	A	A	A	A	A1
PL3002	miasto Kalisz	A	A	A	A	A	A	A	A	A	A	A	A1
PL3003	strefa wielkopolska	A	A	A	A	A	A	A	A	A	A	C	A1

<sup>1)</sup> Dla ozonu – poziom celu długoterminowego, strefy uzyskały klasę D2,

<sup>2)</sup> Dla pyłu zawieszonego PM<sub>2,5</sub> – poziom dopuszczalny I faza, strefy strefa aglomeracja poznańska, miasto Kalisz i strefa wielkopolska uzyskały klasę A.

Źródło: <https://powietrze.gios.gov.pl/>

Na podstawie klasyfikacji stref województwa wielkopolskiego za rok 2023 stwierdzono potrzebę realizacji działań naprawczych mających na celu poprawę jakości powietrza ze względu na ochronę zdrowia ludzi dla jednej strefy województwa, tj. strefy wielkopolskiej – strefę zakwalifikowano do klasy C ze względu na przekroczenia poziomu docelowego benzo(a)pirenu w pyłe zawieszonym PM10. Podobnie jak w latach poprzednich, wysokie wartości stężeń tego zanieczyszczenia rejestrowano w okresach grzewczych (styczeń – marzec, październik – grudzień). Przekroczenie poziomu docelowego B(a)P zarejestrowały w 2023 r. jedynie 3 stacje pomiarowe w województwie, jednakże szacuje się, że problem ten dotyczy większej liczby gmin województwa wielkopolskiego. Jako główną przyczynę przekroczeń wskazuje się tzw. niską emisję pochodzącą z indywidualnego ogrzewania budynków. W ostatnim dziesięcioleciu można zauważyć stopniową poprawę jakości powietrza pod względem poziomu zanieczyszczenia pyłem. Jednakże wysokie dobowe stężenia pyłu zawieszonego PM10 rejestrowane w sezonie grzewczym pozostają istotnym problemem. Nadal na tle województwa wyróżniają się miejscowości, w których przeważa indywidualne ogrzewanie budynków paliwem stałym. Na ich obszarach rejestruje się największą liczbę dni z przekroczeniami poziomu dopuszczalnego dla stężeń 24-godzinnych.

Zaliczenie strefy do klasy C dla danego zanieczyszczenia oznacza konieczność wyznaczenia obszarów przekroczeń i zakwalifikowanie strefy do opracowania programów ochrony powietrza. Uchwałą Nr XXI/391/20 z dnia 13 lipca 2020 r. Sejmik Województwa Wielkopolskiego przyjął Program ochrony powietrza dla strefy wielkopolskiej (Dz. Urz. Woj. Wielkopolskiego z 2020 r. poz. 5954).

## 2.11. Klimat akustyczny

Zgodnie z rozporządzeniem Ministra Środowiska z dnia 14 czerwca 2007 r. w sprawie dopuszczalnych poziomów hałasu w środowisku (Dz. U. z 2014 r. poz. 112), dopuszczalne poziomy hałasu w środowisku powodowanego przez poszczególne grupy źródeł hałasu wyrażone są:

- wskaźnikami  $L_{AeqD}$  - równoważny poziom dźwięku A dla pory dnia (rozumianej jako przedział czasu od godz. 6<sup>00</sup> do godz. 22<sup>00</sup>) oraz  $L_{AeqN}$  - równoważny poziom dźwięku A dla pory nocy (rozumianej jako przedział czasu od godz. 22<sup>00</sup> do godz. 6<sup>00</sup>), które to wskaźniki mają zastosowanie do ustalania i kontroli warunków korzystania ze środowiska, w odniesieniu do jednej doby,
- wskaźnikami  $L_{DWN}$  - długookresowy średni poziom dźwięku A wyrażony w decybelach (dB), wyznaczony w ciągu wszystkich dób w roku, z uwzględnieniem pory dnia (rozumianej jako przedział czasu od godz. 6<sup>00</sup> do godz. 18<sup>00</sup>), pory wieczoru (rozumianej jako przedział czasu od godz. 18<sup>00</sup> do godz. 22<sup>00</sup>) oraz pory nocy (rozumianej jako przedział czasu od godz. 22<sup>00</sup> do godz. 6<sup>00</sup>) oraz  $L_N$  - długookresowy średni poziom dźwięku A wyrażony w decybelach (dB), wyznaczony w ciągu wszystkich pór nocy w roku (rozumianych jako przedział czasu od godz. 22<sup>00</sup> do godz. 6<sup>00</sup>), które to wskaźniki mają zastosowanie do prowadzenia długookresowej polityki w zakresie ochrony przed hałasem.

Dopuszczalne wartości poziomu hałasu w środowisku dla poszczególnych rodzajów terenów regulują przepisy ww. rozporządzenia Ministra Środowiska. Ich wartości zaprezentowano poniżej (Tabela 1.).

Tabela 1. Dopuszczalne wartości poziomu hałasu w środowisku powodowanego przez poszczególne grupy źródeł hałasu

Rodzaj terenu	Dopuszczalny poziom hałasu w dB						Dopuszczalny długookresowy średni poziom dźwięku A w dB					
	Drogi lub linie kolejowe		Pozostałe obiekty i działalność będąca źródłem hałasu		Linie energetyczne		Drogi lub linie kolejowe		Pozostałe obiekty i działalność będąca źródłem hałasu		Linie energetyczne	
	$L_{AeqD}$	$L_{AeqN}$	$L_{AeqD}$	$L_{AeqN}$	$L_{AeqD}$	$L_{AeqN}$	$L_{DWN}$	$L_N$	$L_{DWN}$	$L_N$	$L_{DWN}$	$L_N$
Tereny zabudowy mieszkaniowej jednorodzinnej	61	56	50	40	50	45	64	59	50	40	50	45

Rodzaj terenu	Dopuszczalny poziom hałasu w dB						Dopuszczalny długookresowy średni poziom dźwięku A w dB					
	Drogi lub linie kolejowe		Pozostałe obiekty i działalność będąca źródłem hałasu		Linie energetyczne		Drogi lub linie kolejowe		Pozostałe obiekty i działalność będąca źródłem hałasu		Linie energetyczne	
	L <sub>AeqD</sub>	L <sub>AeqN</sub>	L <sub>AeqD</sub>	L <sub>AeqN</sub>	L <sub>AeqD</sub>	L <sub>AeqN</sub>	L <sub>DWN</sub>	L <sub>N</sub>	L <sub>DWN</sub>	L <sub>N</sub>	L <sub>DWN</sub>	L <sub>N</sub>
Tereny zabudowy związanej ze stałym lub czasowym pobytem dzieci i młodzieży	61	56	50	40	45	40	64	59	50	40	45	40
Tereny zabudowy mieszkaniowej wielorodzinnej i zamieszkania zbiorowego	65	56	55	45	50	45	68	59	55	45	50	45
Tereny mieszkaniowo-usługowe												
Tereny rekreacyjno-wypoczynkowe												

Źródło: Rozporządzenie Ministra Środowiska z dnia 14 czerwca 2007 r. w sprawie dopuszczalnych poziomów hałasu w środowisku

Spełnienie powyższych wymogów, określonych rozporządzeniem Ministra Środowiska nie gwarantuje stworzenia mieszkańcom warunków, w których nie występuje uciążliwe oddziaływanie hałasu. Przyjęte standardy podyktowane są realnymi możliwościami ograniczania hałasów. Klimat akustyczny na przedmiotowym obszarze kształtowany jest przede wszystkim przez ruch samochodowy odbywający się sąsiadującą drogą gminną - ulicą Pożegowską. Mając na uwadze fakt, iż przedmiotową drogą odbywa się głównie ruch lokalny, hałas komunikacyjny nie stanowi źródła uciążliwości na analizowanym terenie. Natężenie hałasu generowanego przez samochody poruszające się tą drogą cechuje się zmiennością w ciągu doby - większe w porze dziennej oraz znacząco mniejsze w porze nocnej.

### 3. Informacja o zawartości i głównych celach projektu miejscowego planu zagospodarowania przestrzennego

#### 3.1. Cel opracowania projektu planu

Zgodnie z ustawą o planowaniu i zagospodarowaniu przestrzennym, zadaniem miejscowego planu jest ustalenie przeznaczenia terenów, sposób ich zagospodarowania i zabudowy, z uwzględnieniem ładu przestrzennego oraz dostosowaniem struktury zabudowy i intensywności zagospodarowania do uwarunkowań przyrodniczych i przestrzennych tego terenu oraz otoczenia.

Zasadniczym celem opracowania projektu planu jest określenie przeznaczenia oraz zasad zagospodarowania i zabudowy terenu, zgodnie z aktualnie obowiązującymi przepisami prawnymi, ustaleniami obowiązującego Studium uwarunkowań i kierunków zagospodarowania przestrzennego oraz z uwzględnieniem istniejących uwarunkowań funkcjonalno-przestrzennych na przedmiotowym obszarze oraz w jego okolicach.

#### 3.2. Ustalenia projektu planu

Przedmiotem ustaleń projektu planu dotyczących przeznaczenia terenu są:

- tereny zabudowy mieszkaniowej jednorodzinnej wolnostojącej (MNV);
- teren komunikacji drogowej wewnętrznej (KR).

W projekcie planu zawarto następujące zapisy istotne z punktu widzenia ochrony środowiska:

1) ustala się:

- zachowanie dopuszczalnych poziomów hałasu w środowisku dla terenu MNW, jak dla terenów zabudowy mieszkaniowej jednorodzinnej, zgodnie z przepisami odrębnymi;
- zagospodarowanie odpadów zgodnie z przepisami odrębnymi;
- w zakresie instalacji, w których następuje spalanie paliw dla celów grzewczych, stosowanie ograniczeń lub zakazów zgodnie z przepisami odrębnymi;
- uwzględnienie uwarunkowań i ograniczeń wynikających z położenia obszaru objętego planem w granicach otuliny Wielkopolskiego Parku Narodowego, zgodnie z przepisami odrębnymi, tj. ustawą z dnia 16 kwietnia 2004 r. o ochronie przyrody;
- uwzględnienie uwarunkowań wynikających z położenia części obszaru objętego planem w granicach obszarów sieci Natura 2000: obszaru specjalnej ochrony ptaków „Ostoja Rogalińska” (PLB300017) i specjalnego obszaru ochrony siedlisk „Ostoja Wielkopolska” (PLH300010);
- uwzględnienie uwarunkowań wynikających z położenia części obszaru objętego planem w granicach terenu zagrożonego ruchami masowymi, zgodnie z przepisami odrębnymi, tj. ustawą z dnia 27 kwietnia 2001 r. Prawo ochrony środowiska;
- uwzględnienie uwarunkowań wynikających z położenia części obszaru objętego planem w granicach udokumentowanego złoża węgla brunatnego „Mosina”, zgodnie z przepisami odrębnymi, tj. ustawą z dnia 9 czerwca 2011 r. Prawo geologiczne i górnicze;
- uwzględnienie uwarunkowań wynikających z położenia obszaru objętego planem w granicach Głównego Zbiornika Wód Podziemnych nr 144 „Dolina Kopalna Wielkopolska”, zgodnie z przepisami odrębnymi, tj. ustawą z dnia 20 lipca 2017 r. Prawo wodne;
- zaopatrzenie w wodę z sieci wodociągowej lub zgodnie z przepisami odrębnymi;
- odprowadzanie ścieków bytowych do sieci kanalizacji sanitarnej lub zgodnie z przepisami odrębnymi;
- odprowadzanie wód opadowych i roztopowych zgodnie z przepisami odrębnymi;

2) zakazuje się:

- lokalizacji przedsięwzięć mogących znacząco oddziaływać na środowisko, w rozumieniu przepisów odrębnych, z wyjątkiem inwestycji celu publicznego oraz zabudowy mieszkaniowej jednorodzinnej;
- w strefach zieleni lokalizacji nowych obiektów budowlanych i utwardzania nawierzchni, z wyłączeniem lokalizacji zjazdów na działki oraz lokalizacji podziemnych obiektów liniowych.

### **3.3. Powiązania z innymi dokumentami**

#### Studium uwarunkowań i kierunków zagospodarowania przestrzennego

Zgodnie z ustawą o planowaniu i zagospodarowaniu przestrzennym ustalenia planu w zakresie tekstowym i graficznym muszą być powiązane z ustaleniami Studium uwarunkowań i kierunków zagospodarowania przestrzennego gminy, który to dokument określa politykę przestrzenną gminy, w tym zasady zagospodarowania przestrzennego jej poszczególnych części. Miejscowy plan zostaje uchwalony po wcześniejszym stwierdzeniu jego zgodności ze Studium przez Radę Miejską.

W obowiązującym dokumencie Studium uwarunkowań i kierunków zagospodarowania przestrzennego gminy Mosina obszar objęty projektem planu przeznaczony jest pod tereny zabudowy mieszkaniowej jednorodzinnej. Biorąc pod uwagę przeznaczenie terenów określone w projekcie planu, jego uchwalenie będzie stanowić realizację polityki przestrzennej gminy wyrażonej w Studium.

#### Plan zagospodarowania przestrzennego województwa wielkopolskiego

Zapisy projektu planu wykazują powiązanie z ustaleniami Uchwały Nr V/70/19 Sejmiku Województwa Wielkopolskiego z dnia 25 marca 2019 r. w sprawie uchwalenia „Planu zagospodarowania przestrzennego województwa wielkopolskiego wraz z Planem zagospodarowania przestrzennego miejskiego obszaru funkcjonalnego Poznania” (Dz. Urz. Woj. Wielkopolskiego z 2019 r., poz. 4021), w której zawarto kierunki polityki przestrzennej na szczeblu województwa. W projekcie planu uwzględniono obszary o znaczeniu ponadlokalnym, występujące na

przedmiotowym terenie lub w jego bliskim sąsiedztwie, tj. główne zbiorniki wód podziemnych, udokumentowane złoża węgla brunatnego „Mosina” oraz otulinę Wielkopolskiego Parku Narodowego, poprzez ustalenie uwzględnienia uwarunkowań i ograniczeń wynikających z położenia obszaru objętego planem w granicach otuliny Wielkopolskiego Parku Narodowego, w granicach udokumentowanego złoża węgla brunatnego „Mosina” oraz w granicach Głównego Zbiornika Wód Podziemnych nr 144 „Dolina Kopalna Wielkopolska”, zgodnie z przepisami odrębnymi.

#### Audyt krajobrazowy województwa wielkopolskiego

Zgodnie z wynikami Audytu krajobrazowego województwa wielkopolskiego, zatwierdzonego uchwałą nr LI/1000/23 Sejmiku Województwa Wielkopolskiego z dnia 27 marca 2023 r., teren objęty opracowaniem nie znajduje się w krajobrazie priorytetowym i w krajobrazach w obrębie obszarów prawnie chronionych.

### **3.4. Potencjalne zmiany stanu środowiska w przypadku braku realizacji ustaleń projektu planu**

Dla przedmiotowego obszaru nie obowiązuje miejscowy plan zagospodarowania przestrzennego. Przewiduje się, że brak przeprowadzenia procedury sporządzenia planu miejscowego dla obszarów bez obowiązującego dokumentu planistycznego uniemożliwiłby właściwe ukształtowanie funkcjonalno-przestrzenne przedmiotowych terenów. W przypadku braku miejscowego planu zagospodarowania przestrzennego realizacja inwestycji budowlanych może być prowadzona na podstawie indywidualnych decyzji administracyjnych, wydawanych zgodnie z art. 61 ustawy z dnia 27 marca 2003 r. o planowaniu i zagospodarowaniu przestrzennym, na podstawie zasady tzw. „dobrego sąsiedztwa”. Co więcej decyzje o warunkach zabudowy nie muszą respektować polityki przestrzennej gminy ustalonej w studium uwarunkowań i kierunków zagospodarowania przestrzennego. Bez obowiązującego miejscowego planu zagospodarowania przestrzennego istnieje zagrożenie wprowadzania w chaotyczny sposób nowych inwestycji generujących dla omawianego obszaru oraz jego otoczenia zbyt dużo emisji zanieczyszczeń powietrza i wód oraz hałasu, przy jednoczesnym braku rozwiązań pozwalających na ograniczanie negatywnego oddziaływania antropopresji na środowisko, tj. stosowania niskoemisyjnych nośników energii, utrzymania standardów jakości środowiska w zakresie emisji hałasu czy ochrony wód. Rozwój zainwestowania w oparciu o decyzje administracyjne bez odpowiednich rozwiązań w zakresie ochrony przed zanieczyszczeniami powietrza i wód oraz hałasem, może spowodować stopniowe pogorszenie stanu środowiska lub zwiększenie ryzyka wystąpienia takiego pogorszenia. Zbyt intensywne zainwestowanie terenów może wiązać się z uszczelnieniem dużych powierzchni terenów, co wpłynie na znaczne zmniejszenie zdolności infiltracyjnych gruntów i pogorszenie warunków retencyjnych terenów. Brak docelowych rozwiązań w zakresie gospodarki ściekowej spowodować może zagrożenie zanieczyszczenia wód, na skutek nie szczelności zbiorników bezodpływowych, co może również wpłynąć na pogorszenie jakości gleb. Realizacja nowej zabudowy przy braku kompleksowych rozwiązań może również wpłynąć na pogorszenie walorów krajobrazowych przedmiotowego terenu. Podsumowując, prowadzenie procesów inwestycyjnych jest korzystniejsze dla przestrzeni i środowiska w przypadku, gdy dla danego obszaru obowiązuje miejscowy plan zagospodarowania przestrzennego, który określa szereg istotnych zagadnień dotyczących kształtowania ładu przestrzennego oraz zasad ochrony i kształtowania środowiska przyrodniczego.

### **4. Istniejące problemy ochrony środowiska istotne z punktu widzenia projektu planu**

Ochrona środowiska związana jest z różnymi rodzajami ludzkiej aktywności i skupia się na takich zagadnieniach jak zanieczyszczenie powietrza, wód i gleb, gospodarce odpadami oraz takich zjawiskach jak utrata różnorodności biologicznej, wprowadzanie gatunków inwazyjnych czy genetycznie modyfikowanych.

Do głównych problemów z zakresu ochrony środowiska istotnych z punktu widzenia projektowanego dokumentu należy:

- osiągnięcie celów środowiskowych określonych dla JCWP, w granicach których znajduje się przedmiotowy obszar,

- ochrona powierzchni ziemi na terenie zagrożonym ruchami masowymi ziemi,
- konieczność zapewnienia ochrony wód podziemnych w związku z występowaniem Głównego Zbiornika Wód Podziemnych nr 144 Dolina Kopalna Wielkopolska,
- konieczność zapewnienia ochrony przyrody w granicach obszarów objętych formami ochrony przyrody.

## **5. Cele ochrony środowiska ustanowione na szczeblu międzynarodowym, wspólnotowym i krajowym oraz sposoby ich uwzględniania w projekcie planu**

Do dokumentów rangi międzynarodowej ujmujących cele ochrony środowiska istotne z punktu widzenia projektu planu miejscowego należą ratyfikowane przez Polskę konwencje międzynarodowe:

- Konwencja Genewska (1979) w sprawie transgranicznego zanieczyszczenia powietrza na dalekie odległości mająca na celu ochronę człowieka i jego środowiska przed zanieczyszczeniem powietrza oraz dążenie do ograniczenia i stopniowego zmniejszania i zapobiegania zanieczyszczeniom powietrza, łącznie z transgranicznym zanieczyszczeniem powietrza na dalekie odległości,
- Ramowa Konwencja Narodów Zjednoczonych w sprawie zmian klimatu (Rio de Janeiro, 1992), której głównym celem jest zapobieganie dalszym zmianom klimatu globalnego, ze szczególnym uwzględnieniem długoterminowego jego ocieplania na skutek wzrostu stężenia gazów cieplarnianych w atmosferze oraz Protokół z Kioto (1998) stanowiący uzupełnienie Konwencji klimatycznej,
- Konwencja o dostępie do informacji, udziale społeczeństwa w podejmowaniu decyzji oraz dostępie do sprawiedliwości w sprawach dotyczących środowiska, sporządzona w Aarhus dnia 25 czerwca 1998 r. (Dz. U. z 2003 r. Nr 78 poz. 706), której podstawowym celem jest ochrona prawa każdej osoby do życia w środowisku odpowiednim dla jej zdrowia. Dla osiągnięcia celu w Konwencji określono działania w trzech obszarach dotyczących: zapewnienia społeczeństwu przez władze publiczne dostępu do informacji dotyczących środowiska, ułatwienia udziału społeczeństwa w podejmowaniu decyzji mających wpływ na środowisko, rozszerzenia warunków dostępu do wymiaru sprawiedliwości w sprawach dotyczących środowiska,
- Europejska Konwencja Krajobrazowa sporządzona we Florencji w 2000 roku ma na celu ochronę różnorodności krajobrazów europejskich, zarówno naturalnych, jak i kulturowych, a także racjonalne zagospodarowanie i planowanie krajobrazu,
- Europejska Konwencja o ochronie dziedzictwa archeologicznego sporządzona w La Valetta dnia 16 stycznia 1992 r., zwana Konwencją Maltańską, której celem jest ochrona dziedzictwa archeologicznego jako źródła zbiorowej pamięci europejskiej i jako instrumentu dla badań historycznych i naukowych.

Akcesja Polski do Unii Europejskiej nałożyła na Polskę nowe obowiązki, wynikające z konieczności dostosowania prawa polskiego do regulacji unijnych. Ochrona środowiska wraz z Traktatem z Maastricht (1991) włączona została przez Wspólnoty Europejskie do spisu ich stałych zadań, dla których określono cele działań zapobiegawczych i regulujących. Obecnie prawo Unii Europejskiej regulujące ochronę środowiska liczy sobie kilkaset aktów prawnych, obejmujących dyrektywy, rozporządzenia, decyzje i zalecenia. Do priorytetów Unii Europejskiej w dziedzinie ochrony środowiska zaliczyć należy m.in. przeciwdziałanie zmianom klimatu, ochronę różnorodności biologicznej, ograniczenie wpływu zanieczyszczenia na zdrowie, a także lepsze wykorzystanie zasobów naturalnych.

Do dokumentów ustanowionych na szczeblu wspólnotowym, formułujących cele ochrony środowiska, istotne z punktu widzenia omawianego projektu planu, zaliczyć można:

- Dyrektywę 2001/42/WE Parlamentu Europejskiego i Rady z dnia 27 czerwca 2001 r. w sprawie oceny wpływu niektórych planów i programów na środowisko, której celem jest zapewnienie wysokiego poziomu ochrony środowiska i przyczynienie się do uwzględniania aspektów środowiskowych w przygotowaniu i przyjmowaniu planów i programów w celu

wspierania stałego rozwoju, poprzez zapewnienie, że zgodnie z niniejszą dyrektywą dokonywana jest ocena wpływu na środowisko niektórych planów i programów, które potencjalnie mogą powodować znaczący wpływ na środowisko,

- Dyrektywa 2000/60/WE Parlamentu Europejskiego i Rady z dnia 23 października 2000 r. ustanawiająca ramy wspólnotowego działania w dziedzinie polityki wodnej, której celem jest ustalenie ram dla ochrony śródlądowych wód powierzchniowych, wód przejściowych, wód przybrzeżnych oraz wód podziemnych,
- Dyrektywa 2006/118/WE Parlamentu Europejskiego i Rady z dnia 12 grudnia 2006 r. w sprawie ochrony wód podziemnych przed zanieczyszczeniem i pogorszeniem ich stanu, która ustanawia szczególne środki, określone w art. 17 ust. 1 i 2 dyrektywy 2000/60/WE, w celu zapobiegania i ochrony przed zanieczyszczeniem wód podziemnych,
- Dyrektywa Parlamentu Europejskiego i Rady 2008/50/WE z dnia 21 maja 2008 r. w sprawie jakości powietrza i czystszej jakości powietrza dla Europy, która ma na celu m.in. utrzymanie jakości powietrza, tam gdzie jest ona dobra, oraz jej poprawę w pozostałych przypadkach.

Projekt planu respektuje zasady ochrony środowiska ustanowione na szczeblu międzynarodowym i wspólnotowym poprzez wprowadzenie odpowiednich zapisów określających zasady ochrony środowiska i przyrody.

W odniesieniu do ustanowionego w Konwencji Genewskiej i Dyrektywie UE z dnia 21 maja 2008 r. celu ochrony człowieka i jego środowiska przed zanieczyszczeniem powietrza, w projekcie planu w zakresie instalacji, w których następuje spalanie paliw dla celów grzewczych, ustala się stosowanie ograniczeń lub zakazów zgodnie z przepisami odrębnymi.

W myśl Europejskiej Konwencji Krajobrazowej sporządzonej we Florencji dnia 20 października 2000 r. (Dz. U. z 2006 r. Nr 14, poz. 98), której celem jest promowanie ochrony, gospodarki i planowania krajobrazu oraz organizowanie współpracy europejskiej w tym zakresie, opartej na wymianie doświadczeń, specjalistów i tworzeniu dobrej praktyki krajobrazowej, krajobraz jest ważnym elementem życia ludzi zamieszkujących w miastach i na wsiach, na obszarach zdegradowanych, pospolitych, jak również odznaczających się wyjątkowym pięknem. Ustalenia Konwencji wskazują na konieczność prowadzenia działań na rzecz zachowania i utrzymania ważnych lub charakterystycznych cech krajobrazu tak, aby ukierunkować i harmonizować zmiany, które wynikają z procesów społecznych, gospodarczych i środowiskowych. W celu realizacji zapisów Konwencji podejmuje się działania zmierzające m.in. do: prawnego uznania krajobrazów jako istotnego komponentu otoczenia ludzi, ustanowienia procedur udziału społeczeństwa w procesach planowania i zarządzania krajobrazem, jak również uwzględniania kwestii krajobrazowych we wszelkich działaniach związanych z zarządzaniem przestrzenią.

Respektując zapisy Konwencji Krajobrazowej w projekcie planu zawarto ustalenia dotyczące zasad ochrony i kształtowania ładu przestrzennego i krajobrazu. W projekcie ustala się sytuowanie budynków i wiat zgodnie z nieprzekraczalnymi liniami zabudowy określonymi na rysunku planu, a także określa się maksymalne wielkości poszczególnych parametrów zabudowy, w tym maksymalną powierzchnię zabudowy działki budowlanej, wysokość zabudowy i geometrię dachów oraz kolorystykę pokryć dachów stromych budynków. Ponadto ustala się zasady lokalizacji ogrodzeń, tablic reklamowych, urządzeń reklamowych, tablic informacyjnych, jak również zakazuje się lokalizacji nowych napowietrznych linii elektroenergetycznych, w celu ograniczenia możliwości realizacji obiektów i urządzeń wpływających ujemnie na krajobraz.

W odniesieniu do ustanowionego w Konwencji Maltańskiej celu ochrony dziedzictwa archeologicznego w projekcie planu wyznacza się strefę ochrony konserwatorskiej stanowiska archeologicznego nr AZP 55-27/65, ujętego w gminnej ewidencji zabytków i oznaczonego na rysunku planu, w granicach której określa się nakaz prowadzenia badań archeologicznych podczas prac ziemnych przy realizacji inwestycji związanych z zabudowaniem i zagospodarowaniem terenu, zgodnie z przepisami odrębnymi w zakresie ochrony zabytków.

Cele ustanowione na szczeblu międzynarodowym i wspólnotowym zostały przeniesione do krajowych i lokalnych dokumentów i na ich podstawie są realizowane. Odpowiednie odniesienia są obecne w ustawodawstwie krajowym. Zgodnie z art. 14 ustawy z dnia 27 kwietnia 2001 r. Prawo ochrony środowiska, polityka ochrony środowiska jest prowadzona na podstawie strategii rozwoju, programów

i dokumentów programowych, o których mowa w ustawie z dnia 6 grudnia 2006 r. o zasadach prowadzenia polityki rozwoju. Polityka ochrony środowiska jest prowadzona również za pomocą wojewódzkich, powiatowych i gminnych programów ochrony środowiska.

Istotne z punktu widzenia opracowywanego dokumentu są: Polityka ekologiczna państwa 2030 – strategia rozwoju w obszarze środowiska i gospodarki wodnej, Plan gospodarowania wodami na obszarze dorzecza Odry, jak również Program ochrony powietrza dla strefy wielkopolskiej.

#### Polityka ekologiczna państwa 2030 – strategia rozwoju w obszarze środowiska i gospodarki wodnej (PEP2030)

W systemie dokumentów strategicznych PEP2030 stanowi doprecyzowanie i operacjonalizację zapisów SOR. W związku z powyższym, cel główny PEP2030, tj. Rozwój potencjału środowiska na rzecz obywateli i przedsiębiorców, został przeniesiony wprost ze Strategii na rzecz Odpowiedzialnego Rozwoju do roku 2020 (z perspektywą do 2030 r.). Cele szczegółowe PEP2030 zostały określone w odpowiedzi na zidentyfikowane w diagnozie najważniejsze trendy w obszarze środowiska, w sposób umożliwiający zharmonizowanie kwestii związanych z ochroną środowiska z potrzebami gospodarczymi i społecznymi. Kierunki interwencji obejmują wszystkie obszary tematyczne polityki ochrony środowiska. Stanowią wiązki działań i projektów strategicznych przyczyniających się do realizacji celów szczegółowych PEP2030:

1. Środowisko i zdrowie. Poprawa jakości środowiska i bezpieczeństwa ekologicznego:
  - Zrównoważone gospodarowanie wodami, w tym zapewnienie dostępu do czystej wody dla społeczeństwa i gospodarki oraz osiągnięcie dobrego stanu wód;
  - Likwidacja źródeł emisji zanieczyszczeń do powietrza lub istotne zmniejszenie ich oddziaływania;
  - Ochrona powierzchni ziemi, w tym gleb;
  - Przeciwdziałanie zagrożeniom środowiska oraz zapewnienie bezpieczeństwa biologicznego, jądrowego i ochrony radiologicznej.
2. Środowisko i gospodarka. Zrównoważone gospodarowanie zasobami środowiska:
  - Zarządzanie zasobami dziedzictwa przyrodniczego i kulturowego, w tym ochrona i poprawa stanu różnorodności biologicznej i krajobrazu;
  - Wspieranie wielofunkcyjnej i trwale zrównoważonej gospodarki leśnej;
  - Gospodarka odpadami w kierunku gospodarki o obiegu zamkniętym;
  - Zarządzanie zasobami geologicznymi poprzez opracowanie i wdrożenie polityki surowcowej państwa;
  - Wspieranie wdrażania ekoinnowacji oraz upowszechnianie najlepszych dostępnych technik BAT.
3. Środowisko i klimat. Łagodzenie zmian klimatu i adaptacja do nich oraz zarządzanie ryzykiem klęsk żywiołowych:
  - Przeciwdziałanie zmianom klimatu;
  - Adaptacja do zmian klimatu i zarządzanie ryzykiem klęsk żywiołowych.

W odniesieniu do wyżej wymienionych celów PEP2030 w projekcie planu ustalono:

- w celu zmniejszenia oddziaływania źródeł emisji zanieczyszczeń do powietrza - w zakresie instalacji, w których następuje spalanie paliw dla celów grzewczych ustala się stosowanie ograniczeń i zakazów zgodnie z przepisami odrębnymi;
- w celu ochrony powierzchni ziemi - maksymalny udział powierzchni zabudowy, minimalny udział powierzchni biologicznie czynnej, jak również uwzględnienie uwarunkowań wynikających z położenia części obszaru objętego planem w granicach terenu zagrożonego ruchami masowymi, zgodnie z przepisami odrębnymi;
- w celu przeciwdziałaniu zagrożeniom środowiska - zakaz lokalizacji przedsięwzięć mogących znacząco oddziaływać na środowisko, w rozumieniu przepisów odrębnych, z wyjątkiem inwestycji celu publicznego oraz zabudowy mieszkaniowej jednorodzinnej.



### Plan gospodarowania wodami na obszarze dorzecza Odry

Istotnym dokumentem na poziomie krajowym, dotyczącym ochrony wód jest Plan gospodarowania wodami na obszarze dorzecza Odry, przyjęty rozporządzeniem Ministra Infrastruktury z dnia 16 listopada 2022 r., w którym zapisano cele środowiskowe dla poszczególnych jednolitych części wód powierzchniowych (JCWP) i podziemnych (JCWPd). W trakcie wyznaczania celów środowiskowych dla wód powierzchniowych na IV cykl planistyczny (2022–2027) bazowano na procedurze przyjętej w cyklu poprzednim 2016–2021 (aPGW). Analogicznie, cele środowiskowe ustalono w odniesieniu do wymagań dla stanu lub potencjału ekologicznego oraz stanu chemicznego. Podczas oceny stanu wód i wyznaczania celów środowiskowych wykorzystano najnowsze dane i opracowania, w tym nowe metodyki określania stanu elementów biologicznych i hydromorfologicznych, aktualizację wyznaczania SZCW i SCW, oraz zweryfikowaną typologię wód.

Teren objęty projektem planu zlokalizowany jest w granicach sztucznej JCWP rzecznych Kanał Mosiński od Obrzańskiego Kanału Południowego do ujścia (RW600016185699), na obszarze dorzecza Odry, w regionie wodnym Warty. Zgodnie z Planem gospodarowania wodami na obszarze dorzecza Odry, przyjętym rozporządzeniem Ministra Infrastruktury z dnia 16 listopada 2022 r., celem środowiskowym dla JCWP Kanał Mosiński od Obrzańskiego Kanału Południowego do ujścia w zakresie potencjału ekologicznego jest dobry potencjał ekologiczny, natomiast w zakresie stanu chemicznego: dla złagodzonych wskaźników [benzo(a)piren(w)] poniżej stanu dobrego, dla pozostałych wskaźników - stan dobry. Osiągnięcie celów środowiskowych dla JCWP Kanał Mosiński od Obrzańskiego Kanału Południowego do ujścia jest zagrożone. Zastosowano odstępstwo polegające na odroczeniu terminu osiągnięcia celów środowiskowych, które jest związane z tym, że nie są osiągnięte (lub są zagrożone) cele środowiskowe JCWP w zakresie wskaźników: azot azotanowy, azot ogólny, przewodność elektrolityczna właściwa w 20°C; MMI, , IO; benzo(g(w), h(w), i)perylen(w). Jest to spowodowane warunkami naturalnymi, a w odniesieniu do substancji priorytetowych wprowadzonych dyrektywą 2013/39/UE – brakiem możliwości technicznych (w tym: niewystarczającymi danymi na temat źródeł zanieczyszczenia) i nieproporcjonalnością kosztów. Warunkiem odstępstwa jest pełne i terminowe wdrożenie programu działań (którego zakres i skuteczność określono w zestawach działań). Ustalono termin osiągnięcia celu środowiskowego do 2027 r.

Podstawowym celem środowiskowym dla JCWPd jest utrzymanie lub osiągnięcie dobrego stanu, definiowanego w art. 2 Ramowej Dyrektywy Wodnej jako stan osiągnięty przez część wód podziemnych, jeżeli zarówno jej stan ilościowy, jak i chemiczny jest określony jako co najmniej „dobry”. Ogólny stan JCWPd określany jest zatem na podstawie oceny stanu ilościowego oraz oceny stanu chemicznego JCWPd, przy czym o ogólnej ocenie stanu decyduje gorszy wynik.

Obszar opracowania projektu planu zlokalizowany jest w granicach JCWPd nr 60 (GW600060). Zgodnie z Planem gospodarowania wodami na obszarze dorzecza Odry, celem środowiskowym dla JCWPd nr 60 w zakresie stanu chemicznego jest dobry stan chemiczny, natomiast celem środowiskowym w zakresie stanu ilościowego jest dobry stan ilościowy. Osiągnięcie celów środowiskowych dla JCWPd nr 60 jest zagrożone.

Zgodnie z ustaleniami projektu planu na przedmiotowym obszarze nie przewiduje się realizacji inwestycji mogących znacząco negatywnie wpłynąć na stan ilościowy i jakościowy JCW. W celu ograniczenia negatywnego oddziaływania wynikającego ze wzrostu powierzchni utwardzonych w projekcie planu ustalono minimalny udział powierzchni biologicznie czynnej na działce, co pozwoli na przenikanie wód opadowych i roztopowych w głąb profilu glebowego i zasilanie wód podziemnych. Mając na uwadze powyższe zakłada się, że wprowadzone w projekcie planu ustalenia nie przyczynią się do pogorszenia jakości wód na omawianym terenie i nie spowodują nieosiągnięcia celów środowiskowych zawartych w „Planie gospodarowania wodami na obszarze dorzecza Odry”.

### Program ochrony powietrza dla strefy wielkopolskiej

Projekt planu uwzględnia działania naprawcze zawarte w Programie ochrony powietrza dla strefy wielkopolskiej, przyjętym Uchwałą Nr XXI/391/20 Sejmiku Województwa Wielkopolskiego z dnia 13 lipca 2020 r. (Dz. Urz. Woj. Wielkopolskiego z 2020 r., poz. 5954). Do działań naprawczych zawartych w „Programie” należą:

- Ograniczenie emisji z ogrzewania indywidualnego w komunalnym zasobie mieszkaniowym i budynkach użyteczności publicznej w gminach strefy wielkopolskiej.
- Zachęty finansowe na modernizację budynków mieszkalnych oraz na wymianę kotłów, pieców i palenisk w gminach strefy wielkopolskiej.
- Inwentaryzacja źródeł ogrzewania indywidualnego na terenie gmin.
- Kontrola realizacji uchwały ograniczającej stosowanie paliw stałych.
- Termomodernizacja budynków mieszkalnych i użyteczności publicznej.
- Obniżenie emisji komunikacyjnej poprzez regularne utrzymywanie czystości ulic oraz zakaz używania spalinowych i elektrycznych dmuchaw do liści w gminach miejskich i miastach w gminach miejsko-wiejskich.
- Ochrona i zwiększanie udziału zieleni w przestrzeni gmin miejskich strefy wielkopolskiej.
- Edukacja ekologiczna.
- Zapisy w planach zagospodarowania przestrzennego.

Odnosząc się do ww. działań naprawczych, w projekcie planu w zakresie instalacji, w których następuje spalanie paliw dla celów grzewczych, ustala się stosowanie ograniczeń lub zakazów zgodnie z przepisami odrębnymi, tj. zgodnie z ustaleniami uchwały Nr XXXIX/941/17 Sejmiku Województwa Wielkopolskiego z dnia 18 grudnia 2017 r. w sprawie wprowadzenia, na obszarze województwa wielkopolskiego, ograniczeń lub zakazów w zakresie eksploatacji instalacji, w których następuje spalanie paliw.

## **6. Przewidywane oddziaływanie ustaleń projektu planu na środowisko**

### **6.1. Oddziaływanie na powierzchnię ziemi**

Oddziaływanie skutków realizacji ustaleń projektu planu na powierzchnię ziemi będzie miało charakter długoterminowy i związane będzie z realizacją nowej zabudowy. Lokalizacja budynków i utwardzenie terenu spowoduje usunięcie wierzchniej warstwy gleby oraz uszczelnienie fragmentów powierzchni biologicznie czynnej w granicach działek. Co więcej istnieje możliwość wystąpienia zmian w ukształtowaniu terenu, obejmujących między innymi wykonanie wykopów, nasypów i wyrównania powierzchni ziemi. Zmiany w ukształtowaniu terenu oraz strukturze gruntu wystąpią również w przypadku wykonywania robót budowlanych w zakresie obiektów i urządzeń infrastruktury technicznej. Na skutek ich realizacji mogą nastąpić zmiany we właściwościach fizycznych i chemicznych podłoża, jak również przekształcenie powierzchni ziemi o charakterze lokalnym i krótkoterminowym, związane z wykonaniem wykopów.

W celu zminimalizowania negatywnego wpływu planowanych inwestycji na środowisko w projekcie planu ustalono maksymalny udział powierzchni zabudowy oraz minimalny udział powierzchni biologicznie czynnej na działce budowlanej, jak również wyznaczono strefy zieleni, w granicach których ustala się zakaz lokalizacji nowych obiektów budowlanych i utwardzania nawierzchni, z wyłączeniem lokalizacji: zjazdów na działki, podziemnych obiektów liniowych oraz obiektów małej architektury. Dzięki wyżej wymienionym zapisom projektu planu, znaczna powierzchnia obszaru objętego opracowaniem pozostanie czynna przyrodniczo, gdyż będzie stanowiła tereny nieutwardzone i zagospodarowane zielenią.

Obszar działek zróżnicowanych pod względem ukształtowania terenu wymaga zabezpieczenia przed potencjalnym przemieszczaniem się mas ziemi, mogącym wystąpić na skutek działania siły ciężkości, wód opadowych czy wiatru. W celu ochrony skarp przed osuwaniem, spływaniem lub wymywaniem zaleca się przykładowo lokalizację murków oporowych, wykonanie przypór z koszy siatkowo kamiennych, umocnienie geomatą czy biozabudowę skarp. Ponadto obiekty budowlane w granicach terenu zagrożonego ruchami masowymi należy lokalizować z uwzględnieniem przepisów odrębnych w zakresie ustalania geotechnicznych warunków posadawiania obiektów budowlanych.

Realizacja dopuszczonych w projekcie planu przedsięwzięć będzie wiązała się z wykonaniem robót ziemnych. Wobec powyższego zaleca się zagospodarowanie nadmiaru mas ziemnych pozyskanych podczas prac w obrębie terenu lub usuwanie ich zgodnie z przepisami odrębnymi, tj. ustawą z dnia 27 kwietnia 2001 r. Prawo ochrony środowiska, ustawą z dnia 3 lutego 1995 r. o ochronie gruntów rolnych i leśnych oraz przepisami wykonawczymi do tych ustaw. W przypadku zanieczyszczenia

gleby lub ziemi konieczne będzie przeprowadzenie rekultywacji, zgodnie z przepisami odrębnymi, tj. ustawą z dnia 3 lutego 1995 r. o ochronie gruntów rolnych i leśnych oraz ustawą z dnia 13 kwietnia 2007 r. o zapobieganiu szkodom w środowisku i ich naprawie.

Potencjalnym zagrożeniem dla powierzchni ziemi będzie ewentualne, niewłaściwe gromadzenie odpadów stałych w obrębie działek, do czasu ich odbioru i wywiezienia do Punktu Selektywnego Zbierania Odpadów Komunalnych lub na składowisko. Na etapie funkcjonowania inwestycji odpady należy gromadzić w sposób selektywny w miejscach do tego przeznaczonych na terenie działki budowlanej. Dalsze ich zagospodarowanie nastąpi zgodnie z regulaminem utrzymania czystości i porządku na terenie gminy Mosina oraz zgodnie z przepisami odrębnymi, tj. ustawą z dnia 14 grudnia 2012 r. o odpadach, których ustalenia mają na celu zapewnienie ochrony powierzchni ziemi przed skażeniem.

## **6.2. Oddziaływanie na krajobraz**

W granicach projektowanych terenów inwestycyjnych nastąpi trwałe przekształcenie krajobrazu związane z nową zabudową związaną z lokalizacją obiektów budowlanych. Powstanie planowanej zabudowy wpłynie na zmiany wizualne przedmiotowego terenu. Należy jednak zaznaczyć, że w projekcie planu formę i gabaryty nowych budynków określono w nawiązaniu do zabudowy istniejącej w sąsiedztwie przedmiotowego obszaru, z tego względu nie będą one dominować w krajobrazie. Odbiór wizualny poszczególnych fragmentów omawianej przestrzeni będzie miał charakter subiektywny.

Projekt planu formułując parametry i wskaźniki kształtowania zabudowy oraz zagospodarowania terenu zapewnia ochronę i właściwe kształtowanie krajobrazu, tym samym przyczynia się do realizacji zapisów Europejskiej Konwencji Krajobrazowej. W celu zminimalizowania negatywnego wpływu planowanych inwestycji na krajobraz, w projekcie planu ustala się sytuowanie budynków i wiat zgodnie z nieprzekraczalnymi liniami zabudowy określonymi na rysunku planu, a także określa się maksymalne wielkości poszczególnych parametrów zabudowy, w tym maksymalną powierzchnię zabudowy działki budowlanej, wysokość zabudowy i geometrię dachów oraz kolorystykę pokryć dachów stromych budynków. Ponadto ustala się zasady lokalizacji ogrodzeń, tablic reklamowych, urządzeń reklamowych, tablic informacyjnych, jak również zakazuje się lokalizacji nowych napowietrznych linii elektroenergetycznych, w celu ograniczenia możliwości realizacji obiektów i urządzeń wpływających ujemnie na krajobraz.

Istotnym elementem kompozycji urbanistycznej wpływającym na charakter i wygląd danej przestrzeni jest zieleń. W projekcie planu dla terenów przeznaczonych pod zabudowę ustalono minimalny udział powierzchni biologicznie czynnej na działce budowlanej, jak również wyznaczono strefy zieleni, w granicach których ustala się zakaz lokalizacji nowych obiektów budowlanych i utwardzania nawierzchni, z wyłączeniem lokalizacji: zjazdów na działki, podziemnych obiektów liniowych oraz obiektów małej architektury. Prognozuje się, że wprowadzone na przedmiotowym obszarze nasadzenia roślinności, w tym zieleń towarzysząca zabudowie i terenom komunikacji, pozwolą na zwiększenie atrakcyjności krajobrazu oraz wpłyną pozytywnie na estetykę nowo zainwestowanych terenów. W celu zachowania walorów krajobrazowych omawianego obszaru w projektach budowlanych poszczególnych inwestycji należy zinventaryzować istniejące zadrzewienia i możliwe zaadaptować je w zagospodarowaniu terenu.

## **6.3. Oddziaływanie na powietrze**

Na etapie realizacji dopuszczonych w projekcie planu inwestycji wpływ na stan czystości powietrza będzie miała emisja zanieczyszczeń gazowych i pyłowych, o charakterze nieorganizowanym, związana z robotami budowlanymi. Zagrożeniem jakości powietrza będą prace przy użyciu specjalistycznego sprzętu budowlanego, transport i przeładunek materiałów budowlanych. Wpływ na skalę emisji będą miały warunki atmosferyczne, takie jak: wilgotność powietrza, częstość, wielkość i rodzaj opadów, temperatura powietrza, siła i częstość występowania wiatrów. Wyżej wymienione oddziaływania będą miały charakter krótkoterminowy i wystąpią jedynie w fazie realizacji inwestycji.

Na przedmiotowym obszarze nie występuje, ani nie jest planowana budowa sieci ciepłowniczej. Funkcjonowanie istniejącej i projektowanej zabudowy będzie wiązać się z emisją zanieczyszczeń gazowych i pyłowych, powstających na skutek spalania paliw w instalacjach grzewczych, tj. SO<sub>2</sub>,

NO<sub>2</sub>, CO, CO<sub>2</sub>, pyły. W celu zminimalizowania negatywnego wpływu planowanych przedsięwzięć, w projekcie planu w zakresie instalacji, w których następuje spalanie paliw dla celów grzewczych ustala się stosowanie ograniczeń lub zakazów zgodnie z przepisami odrębnymi, tj. zgodnie z ustaleniami uchwały Nr XXXIX/941/17 Sejmiku Województwa Wielkopolskiego z dnia 18 grudnia 2017 r. w sprawie wprowadzenia, na obszarze województwa wielkopolskiego, ograniczeń lub zakazów w zakresie eksploatacji instalacji, w których następuje spalanie paliw. Według przepisów ww. uchwały w instalacjach, w których następuje spalanie paliw stałych, takich jak kocioł, kominek lub piec, zakazuje się stosowania następujących paliw:

- 1) węgla brunatnego oraz paliw stałych produkowanych z jego wykorzystaniem;
- 2) mułów i flotokonzentratów węglowych oraz mieszanek produkowanych z ich wykorzystaniem;
- 3) paliw, w których udział masowy węgla kamiennego o uziarnieniu poniżej 3 mm wynosi więcej niż 15%;
- 4) węgla kamiennego oraz paliw stałych produkowanych z wykorzystaniem tego węgla, nie spełniających któregośkolwiek z poniższych parametrów jakościowych:
  - a) wartość opałowa co najmniej 23 MJ/kg,
  - b) zawartość popiołu nie więcej niż 10%,
  - c) zawartość siarki nie więcej niż 0,8%;
- 5) biomasy stałej, której wilgotność w stanie roboczym przekracza 20%.

Według przepisów § 4 ww. Uchwały, w przypadku instalacji, w których następuje spalanie paliw stałych, takich jak kocioł, kominek lub piec, jeżeli dostarczają ciepło do systemu centralnego ogrzewania, dopuszcza się wyłącznie eksploatację instalacji spełniających łącznie następujące warunki:

- 1) zapewniających minimalne poziomy sezonowej efektywności energetycznej i normy emisji zanieczyszczeń dla sezonowego ogrzewania pomieszczeń, określonych w ust. 1 załącznika II do rozporządzenia Komisji (UE) 2015/1189 z dnia 28 kwietnia 2015 r. w sprawie wykonania dyrektywy Parlamentu Europejskiego i Rady 2009/125/WE w odniesieniu do wymogów dotyczących ekoprojektu dla kotłów na paliwo stałe (Dz. Urz. UE L 193, str. 100; z 2016 r. L 346, str. 51);
- 2) umożliwiających wyłącznie automatyczne podawanie paliwa, za wyjątkiem instalacji zgazowujących paliwo;
- 3) nieposiadających rusztu awaryjnego oraz elementów umożliwiających jego zamontowanie.

Według przepisów § 5 ww. Uchwały, w przypadku instalacji, w których następuje spalanie paliw stałych, takich jak kocioł, kominek lub piec, jeżeli wydzielają ciepło poprzez bezpośrednie przenoszenie ciepła lub bezpośrednie przenoszenie ciepła w połączeniu z przenoszeniem ciepła do cieczy lub bezpośrednio przenoszenie ciepła w połączeniu z systemem dystrybucji gorącego powietrza, dopuszcza się wyłącznie eksploatację instalacji, które spełniają minimalne poziomy sezonowej efektywności energetycznej i normy emisji zanieczyszczeń dla sezonowego ogrzewania pomieszczeń, określone w ust. 1 i 2 załącznika II do rozporządzenia Komisji (UE) 2015/1185 z dnia 24 kwietnia 2015 r. w sprawie wykonania dyrektywy Parlamentu Europejskiego i Rady 2009/125/WE w odniesieniu do wymogów dotyczących ekoprojektu dla miejscowych ogrzewaczy pomieszczeń na paliwo stałe (Dz. Urz. UE L 193, str. 1; z 2016 r. L 346, str. 51).

W projekcie planu ustala się zaopatrzenie w energię elektryczną z sieci elektroenergetycznej lub z odnawialnych źródeł energii, zgodnie z przepisami odrębnymi, tj. ustawą z dnia 20 lutego 2015 r. o odnawialnych źródłach energii. Przewiduje się, że na terenach przeznaczonych pod zabudowę montowane będą urządzenia fotowoltaiczne. Wpływ funkcjonowania instalacji wytwarzających energię z alternatywnych źródeł energii w sensie makroskalowym (regionalnym) będzie pozytywny. Ich funkcjonowanie przyczyni się do zmniejszenia zapotrzebowania na konwencjonalne źródła energii, co w efekcie wpłynie na poprawę stanu powietrza atmosferycznego.

Dodatkowy wpływ na stan czystości powietrza może wywierać emisja spalin z pojazdów poruszających się drogami obsługującymi działki znajdujące się w granicach opracowania oraz jego sąsiedztwie. Podstawowymi zanieczyszczeniami charakterystycznymi dla komunikacji samochodowej są: tlenki azotu (NO<sub>x</sub>), powstające podczas spalania paliw w silnikach, związki ołowiu powstające podczas spalania benzyn etylizowanych, tlenki siarki (SO<sub>x</sub>), z przewagą dwutlenku siarki (SO<sub>2</sub>), powstające podczas spalania oleju napędowego oraz węglowodory związane z pracą silników

wykorzystujących jako paliwo gaz LPG. Na ilość emitowanych przez pojazdy zanieczyszczeń mają wpływ takie czynniki, jak: rodzaj spalanej paliwa, rozwiązania konstrukcyjne silnika i układu paliwowego, pojemność silnika, moc i związane z nimi zużycie paliwa, konstrukcja układu wydechowego (katalizator), stan techniczny silnika i innych podzespołów, prędkość jazdy, technika jazdy, płynność jazdy. Wpływ na skalę emisji będą miały również aktualne warunki atmosferyczne. W związku z tak dużą ilością zmiennych dokładne oszacowanie ilości wprowadzanych do powietrza substancji nie jest możliwe. Przewiduje się jednak, że w związku z powstaniem nowego zainwestowania ruchu samochodowego na przedmiotowym terenie oraz istniejących ciągach komunikacyjnych przebiegających w sąsiedztwie tego obszaru, ulegnie zwiększeniu, zatem pogorszeniu może ulec stan zanieczyszczenia powietrza związkami pochodzącymi ze spalania paliw napędowych.

Ocenia się, że wyżej opisane oddziaływanie na powietrze w przypadku ruchu komunikacyjnego będzie miało charakter bezpośredni, długoterminowy i zmienny w ciągu doby, natomiast w odniesieniu do emisji z urządzeń grzewczych – charakter sezonowy.

Na etapie planowania inwestycji zaleca się projektowanie linii zabudowy z uwzględnieniem głównych kierunków panujących wiatrów, w taki sposób, aby zapewnić „przewietrzanie” terenów, jak również projektowanie możliwie największych powierzchni terenów zieleni. Roślinność będzie miała duże znaczenie przy oczyszczaniu powietrza z pyłów i kurzu, poprzez gromadzenie ich na powierzchni liści oraz jednoczesnej produkcji tlenu.

#### **6.4. Oddziaływanie na klimat**

Przewiduje się, że inwestycje dopuszczone do realizacji na obszarze opracowania projektu planu nie spowodują znaczącej modyfikacji warunków klimatu lokalnego. Należy spodziewać się, że emisja ciepła do atmosfery na skutek realizacji projektowanych inwestycji ograniczy się do obszarów podlegających przekształceniu, a zatem nie spowoduje zmian klimatu na większą skalę.

W celu zapewnienia równowagi dla lokalnego mikroklimatu w projekcie planu ograniczono maksymalną powierzchnię zabudowy działek budowlanych, ustalono minimalny udział powierzchni biologicznie czynnej na działce budowlanej, jak również wyznaczono strefy zieleni, w granicach których zakazuje się lokalizacji nowych obiektów budowlanych i utwardzania nawierzchni, z wyłączeniem lokalizacji: zjazdów na działki, podziemnych obiektów liniowych oraz obiektów małej architektury. Realizacja powyższych ustaleń projektu planu zminimalizuje negatywne oddziaływanie mogące wynikać ze wzrostu powierzchni utwardzonych. Istniejące zadrzewienia i zakrzewienia oraz nowe nasadzenia roślinności towarzyszącej zabudowie i terenom komunikacji będą odpowiadały za pochłanianie gazów cieplarnianych emitowanych przez źródła grzewcze budynków oraz ruch samochodów.

Należy również zwrócić uwagę na pozytywny wpływ sąsiadujących terenów leśnych i zadrzewionych na przedmiotowy obszar. Będzie on wynikał głównie z intensywnej transpiracji drzew, która możliwa jest m.in. dzięki zatrzymywaniu dużej ilości wody opadowej w glebie leśnej, co jest z kolei następstwem retencyjnych właściwości lasu. Poprzez zwiększoną wilgotność powietrza lasy wpływają na zmniejszenie dobowych, okresowych i rocznych amplitud temperatury powietrza atmosferycznego. Zwiększona wilgotność powietrza skutkuje też bardziej intensywną kondensacją pary wodnej i zwiększeniem sumy i częstotliwości opadów, zwłaszcza po zawietrznej stronie kompleksu leśnego. Oddziaływania klimatyczne, wynikające ze zwiększonej wilgotności powietrza nad lasem (temperatura, opady, promieniowanie), w warunkach środkowoeuropejskich obserwuje się na odległość do kilkudziesięciu kilometrów od większych kompleksów leśnych.

Zgodnie ze „Strategicznym planem adaptacji dla sektorów i obszarów wrażliwych na zmiany klimatu do roku 2020 z perspektywą do roku 2030”, wykonanym przez Ministerstwo Środowiska sektor budownictwa jest szczególnie wrażliwy na kilka elementów klimatu, zwłaszcza na wiatry i opady. Oddziaływanie tych czynników klimatycznych powinno znaleźć swoje odbicie w zakresie projektowania zarówno posadowienia, jak i konstrukcji niosącej budowli. Oddziaływanie deszczy jest szczególnie ważne w odniesieniu do problemu sprawności sieci kanalizacyjnych oraz występowania osuwisk skarp. Prognozy odnośnie wiatrów wskazują na nasilanie się zjawisk takich jak trąby powietrzne lub huragany, aczkolwiek trudno jest określić strefy szczególnie zagrożone tym zjawiskiem. Zwrócić należy uwagę na dużą dynamikę zmian warunków klimatycznych, które mogą

negatywnie wpływać zarówno na wykonawstwo robót, jak i na właściwości wyrobów budowlanych w tym ich trwałość.

## 6.5. Oddziaływanie na wody

Jakość zasobów wodnych na terenie objętym opracowaniem w znacznym stopniu zależy będzie od sposobu prowadzenia gospodarki wodno-ściekowej. Realizacja ustaleń projektu planu w zakresie rozwoju terenów inwestycyjnych spowoduje wzrost zapotrzebowania na wodę i jej większe zużycie. Konsekwencją tego będzie powstawanie nowych źródeł ścieków, które będą musiały być w odpowiedni sposób odprowadzone.

Kwestie zaopatrzenia w wodę i odprowadzania ścieków regulują przepisy ustawy z dnia 13 września 1996 r. o utrzymaniu czystości i porządku w gminach oraz rozporządzenia Ministra Infrastruktury z dnia 12 kwietnia 2002 r. w sprawie warunków technicznych, jakim powinny odpowiadać budynki i ich usytuowanie. Zgodnie z ustaleniami § 26 ust. 3 ww. rozporządzenia w razie braku warunków przyłączenia do sieci wodociągowej i kanalizacyjnej działka może być wykorzystana pod zabudowę budynkami przeznaczonymi na pobyt ludzi, pod warunkiem zapewnienia możliwości korzystania z indywidualnego ujęcia wody, a także zastosowania zbiornika bezodpływowego lub przydomowej oczyszczalni ścieków, jeżeli ich ilość nie przekracza 5 m<sup>3</sup> na dobę. Jeżeli ilość ścieków jest większa od 5 m<sup>3</sup>, to ich gromadzenie lub oczyszczanie wymaga pozytywnej opinii właściwego terenowo inspektora ochrony środowiska. Natomiast według przepisów art. 5 ust. 1 pkt 2 ustawy z dnia 13 września 1996 r. o utrzymaniu czystości i porządku w gminach właściciele nieruchomości zapewniają utrzymanie czystości i porządku przez przyłączenie nieruchomości do istniejącej sieci kanalizacyjnej lub, w przypadku gdy budowa sieci kanalizacyjnej jest technicznie lub ekonomicznie nieuzasadniona, wyposażenie nieruchomości w zbiornik bezodpływowy nieczystości ciekłych lub w przydomową oczyszczalnię ścieków bytowych, spełniające wymagania określone w przepisach odrębnych.

W projekcie planu ustala się zaopatrzenie w wodę z sieci wodociągowej lub zgodnie z przepisami odrębnymi oraz odprowadzanie ścieków bytowych do sieci kanalizacji sanitarnej lub zgodnie z przepisami odrębnymi. W ciągu ulicy Pożegowskiej, sąsiadującej z obszarem opracowania, funkcjonuje sieć wodociągowa i kanalizacji sanitarnej, zatem przewiduje się, że docelowo wszystkie nowe budynki zostaną do nich przyłączone. Niemniej jednak do czasu realizacji sieci wodociągowej i kanalizacji sanitarnej, na przedmiotowych terenach mogą być stosowane rozwiązania indywidualne z zakresu gospodarki wodno-ściekowej. Pobór wody może odbywać się z ujęć własnych na podstawie wyżej przytoczonych przepisów prawnych. Nie można również wykluczyć poboru wód podziemnych w ramach zwykłego korzystania z wód w rozumieniu przepisów ustawy Prawo wodne, np. do podlewania ogrodu. Eksploatacja studni może potencjalnie przyczynić się do uszczuplenia zasobów wód podziemnych oraz do pogorszenia jakości tych wód. Intensywność oddziaływania będzie zależała od ilości zlokalizowanych urządzeń umożliwiających pobór wód podziemnych, a także od ilości ujmowanej wody.

Z kolei w zakresie gospodarki ściekowej może nastąpić realizacja zbiorników bezodpływowych na ścieki oraz przydomowych oczyszczalni ścieków. Ewentualna nieszczelność zbiorników bezodpływowych lub nieprawidłowa eksploatacja indywidualnych oczyszczalni ścieków może przyczynić się do zanieczyszczenia zarówno wód podziemnych, jak i gleby, a za jej pośrednictwem również wód powierzchniowych. W celu zminimalizowania ryzyka wystąpienia negatywnego oddziaływania na środowisko, należałoby przyjąć zasadę realizacji sieci infrastruktury technicznej przed powstaniem planowanej zabudowy. Jednakże w sytuacji braku możliwości technicznych, czy ekonomicznych zbiorowego odprowadzania ścieków, aby ograniczyć negatywne oddziaływanie związane z funkcjonowaniem indywidualnych rozwiązań w zakresie ich odprowadzania, istotną będzie okresowa kontrola szczelności zbiorników bezodpływowych i prawidłowości działania przydomowych oczyszczalni ścieków oraz regularny wywóz nieczystości ciekłych ze zbiorników. W przypadku stwierdzenia awarii urządzenia konieczna będzie jego niezwłoczna naprawa. Odprowadzanie ścieków do zbiornika bezodpływowego lub przydomowej oczyszczalni ścieków nie będzie budziło obaw o spowodowanie zagrożenia dla środowiska gruntowo-wodnego pod warunkiem właściwego wykonania zbiornika i instalacji doprowadzającej do niego ścieki oraz odpowiedniego użytkowania urządzeń oczyszczających ścieki.

Na skutek realizacji planowanej zabudowy nastąpi uszczelnienie gruntu poprzez obiekty budowlane oraz towarzyszące im powierzchnie utwardzone, co będzie skutkowało pozbawieniem go naturalnych zdolności filtracyjnych, a także zmianą warunków odpływu wód opadowych i roztopowych. Według ustaleń projektu planu odprowadzanie wód opadowych i roztopowych będzie odbywać się zgodnie z przepisami odrębnymi. Według przepisów § 28 rozporządzenia Ministra Infrastruktury z dnia 12 kwietnia 2002 r. w sprawie warunków technicznych, jakim powinny odpowiadać budynki i ich usytuowanie, działka budowlana, na której sytuowane są budynki, powinna być wyposażona w kanalizację umożliwiającą odprowadzenie wód opadowych do sieci kanalizacji deszczowej lub ogólnospławnej. W przypadku budynków niskich lub budynków, dla których nie ma możliwości przyłączenia do sieci kanalizacji deszczowej lub ogólnospławnej, dopuszcza się odprowadzenie wód opadowych na własny teren nieutwardzony, do dołów chłonnych lub do zbiorników retencyjnych. Zgodnie z § 8 pkt 1 ww. rozporządzenia przez budynki niskie rozumie się budynki o wysokości do 12 m włącznie nad poziomem terenu lub mieszkalne o wysokości do 4 kondygnacji nadziemnych włącznie. W projekcie planu ustala się wysokość budynków do 8,0 m. Na przedmiotowym terenie nie funkcjonuje sieć kanalizacji deszczowej, zatem zagospodarowanie wód opadowych i roztopowych będzie odbywać się w ramach działek budowlanych. Należy zaznaczyć, że taki sposób zagospodarowania wód opadowych i roztopowych jest najkorzystniejszy ze środowiskowego punktu widzenia, z uwagi na spowolnienie tempa spływu od odbiornika oraz naturalne oczyszczanie wód opadowych na miejscu, przed odprowadzeniem do odbiornika, poprzez spływ przez powierzchnie zadarnione. Zaleca się zastosowanie rozwiązań opóźniających spływ wód opadowych z terenu inwestycji, w szczególności zbiorniki na deszczówkę, np. beczki, studnie chłonne, oczka wodne czy wykorzystywanie naturalnego ukształtowania terenu, zielone dachy. Realizacja ww. rozwiązań przyczyni się do zatrzymania wód opadowych i roztopowych w granicach przedmiotowych działek i ustabilizowania poziomu wód gruntowych.

Analizując ustalenia projektu planu stwierdza się, że stabilizująco na poziom wód gruntowych wpłynie określenie maksymalnej wielkości powierzchni zabudowy w odniesieniu do powierzchni działki budowlanej, zachowanie minimalnego udziału powierzchni terenu biologicznie czynnego na działkach budowlanych oraz wyznaczenie stref zieleni. Realizacja powyższych zapisów projektu planu pozwoli na przenikanie wód opadowych i roztopowych w głąb profilu glebowego. Urządzając miejsca postojowe zaleca się stosowanie nawierzchni trawiastych, z elementów ażurowych lub innych nawierzchni przepuszczających wodę w celu ograniczenia do minimum uszczelnienie terenu.

Jednym ze sposobów szeroko pojętej ochrony wód podziemnych służącej osiągnięciu celów środowiskowych jest opracowana w Polsce koncepcja udokumentowania i ochrony najcenniejszych zasobów tych wód – głównych zbiorników wód podziemnych (GZWP). Zgodnie z art. 120 ustawy z dnia 20 lipca 2017 r. – Prawo wodne ochronie zasobów wodnych służy m.in. ustanawianie obszarów ochronnych zbiorników wód śródlądowych, do których zalicza się także GZWP. Obszar objęty projektem planu zlokalizowany jest w granicach udokumentowanego GZWP nr 144 Dolina Kopalna Wielkopolska, w związku z czym wszelkie działania inwestycyjne powinny uwzględniać konieczność ochrony wód podziemnych i powierzchniowych, tak aby planowany sposób zagospodarowania przestrzennego nie stanowił dla nich zagrożenia, wszelkie działania związane z realizacją i funkcjonowaniem inwestycji powinny zapewniać eliminację potencjalnych zanieczyszczeń środowiska gruntowo-wodnego, celem zachowania właściwych parametrów fizyko-chemicznych wód podziemnych. W celu zminimalizowania ryzyka wystąpienia potencjalnego zanieczyszczenia środowiska gruntowo-wodnego w fazie realizacji inwestycji wykonawca powinien odizolować zaplecze budowlane od gruntu i wód gruntowych. Miejsce składowania materiałów budowlanych należy odpowiednio uszczelnić i zabezpieczyć za pomocą geosyntetyków, natomiast materiały wykorzystywane w trakcie budowy należy przechowywać w szczelnych kontenerach i pojemnikach spełniających wymagania przeciwpożarowe i ochrony środowiska. Realizując miejsca parkingowe należy zastosować zabezpieczenia uniemożliwiające przenikanie zanieczyszczeń do gruntu.

W związku z przytoczonymi ustaleniami projektu planu oraz zaleceniami dotyczącymi minimalizacji negatywnego oddziaływania planowanych inwestycji zakłada się, że realizacja ustaleń projektu planu nie przyczyni się do nieosiągnięcia celów środowiskowych określonych dla JCW, w obrębie których zlokalizowany jest przedmiotowy obszar. Projekt planu poprzez odpowiednie zapisy z zakresu gospodarki wodno-ściekowej oraz ochrony powierzchni ziemi skutecznie zminimalizuje ryzyko pogorszenia stanu jakościowego i ilościowego wód.

## **6.6. Oddziaływanie na zasoby naturalne**

W związku z lokalizacją obszaru objętego opracowaniem częściowo w granicach udokumentowanego złoża węgla brunatnego „Mosina”, w projekcie planu ustala się uwzględnienie uwarunkowań wynikających z położenia przedmiotowego terenu w jego granicach. W tym zakresie zastosowanie będą miały przepisy ustawy z dnia 9 czerwca 2011 r. Prawo geologiczne i górnicze.

Mając na uwadze projektowane przeznaczenie terenów, w tym brak lokalizacji obiektów mogących powodować emisję zanieczyszczeń do gruntu, nie przewiduje się wystąpienia znaczącego negatywnego oddziaływania na zasoby naturalne. Oddziaływanie na inne zasoby naturalne zostało określone pozostałych punktach rozdziału 6.

## **6.7. Oddziaływanie na rośliny, zwierzęta i różnorodność biologiczną**

Faza realizacji ustaleń opracowywanego dokumentu spowoduje zmniejszenie powierzchni biologicznie czynnej na terenach dotychczas niezainwestowanych. W celu ograniczenia negatywnego oddziaływania na środowisko w projekcie planu ustalono minimalny udział powierzchni biologicznie czynnej na działce budowlanej oraz wyznaczono strefy zieleni, w granicach których ustala się zakaz lokalizacji nowych obiektów budowlanych i utwardzania nawierzchni, z wyłączeniem lokalizacji: zjazdów na działki, podziemnych obiektów liniowych oraz obiektów małej architektury. Do obsadzania terenów wolnych od utwardzenia wskazane jest wprowadzanie zieleni charakteryzującej się odpowiednim doбором i zróżnicowaniem gatunkowym oraz gęstością nasadzeń. Istotne jest również jej dostosowanie do warunków siedliskowych panujących na danym terenie. Zwraca się uwagę, że wprowadzanie do środowiska przyrodniczego i przemieszczanie w nim gatunków obcych, jest co do zasady zakazane, z uwagi na to, że każdy gatunek obcy może w przyszłości stać się gatunkiem zagrażającym rodzimej bioróżnorodności. W odniesieniu do drzew status inwazyjnych zyskały m.in. jesion pensylwański, dąb czerwony, bożodrzew gruczołowaty, wiązowiec zachodni czy orzech włoski. Mając na uwadze powyższe, zagospodarowując tereny zieleni należy uwzględnić rodzime gatunki kwitnące i owocujące, np. głóg, bez czarny, dzika róża, śliwa tarnina, kalina koralowa, trzmielina zwyczajna, ligustr, szakłak, a wśród drzew - jabłonie, grusze, śliwy, lipy drobnolistne i szerokolistne, klony zwyczajne, klony polne, jawory, dęby szypułkowe i bezszypułkowe. Przewiduje się, że z czasem wprowadzona zieleń pozwoli wzbogacić walory przyrodnicze nowo zainwestowanych fragmentów obszaru opracowania.

W celu zminimalizowania negatywnego oddziaływania na rośliny przy realizacji poszczególnych inwestycji zaleca się przeprowadzenie inwentaryzacji zieleni oraz przyjęcie zasady omijania istniejących drzew, o ile zaistnieje taka możliwość. W związku z planowaną realizacją inwestycji na terenie zadrzewionym oraz w sąsiedztwie terenów leśnych, podczas wszelkich robót budowlanych należy chronić istniejące drzewa. Należy zaznaczyć, że drzewa wymagają szczególnej uwagi podczas wszystkich etapów procesu inwestycyjnego. Najgroźniejszymi dla życia drzew są wszystkie te czynniki, które negatywnie wpływają na rozwój ich korzeni. Nie wolno dopuścić, aby wokół drzew sąsiadujących z planowaną inwestycją doszło do zmiany poziomu gruntu ani zagęszczenia gleby, wskutek składowania materiałów budowlanych pod drzewami. Należy również pamiętać, aby zabezpieczyć drzewa przed zmianą właściwości chemicznych gleby przez zanieczyszczenie wodą używaną na budowie np. z wapnem i cementem. Podczas prac inwestycyjnych sąsiadujących z drzewami należy zastosować rozwiązania zapewniające ochronę drzew i gleby, tj. zastosowanie ogrodzenia tymczasowego strefy ochrony drzew (SOD) - wyznaczonej przez inspektora nadzoru dendrologicznego, zastosowanie murków oporowych na granicy SOD w celu zachowania oryginalnego poziomu gruntu, zabezpieczenie konarów i pni (nie należy wycinać całych konarów, ogławiać ani podkrzesywać koron drzew). W przypadku konieczności pozostawienia otwartej ściany wykopu w SOD, na czas robót budowlanych, konieczne jest zamontowanie ekranu korzeniowego, w celu ochrony przed przesuszeniem i przemarzeniem korzeni żywicielski. Należy pamiętać, że ochrona systemu korzeniowego jest konieczna dla przyszłego stanu zdrowia, wzrostu i bezpieczeństwa drzew (Suchocka M., 2016, organizacja prac budowlanych na terenach zadrzewionych, Warszawa). Inwestor zobowiązany jest do przestrzegania art. 75 ustawy z dnia 27 kwietnia 2001 r. Prawo ochrony środowiska, tj. uwzględnienia ochrony środowiska w trakcie prac budowlanych. Zapisy ustawy Prawo ochrony środowiska zobowiązują inwestora do oszczędnego korzystania z terenu w trakcie przygotowania i realizacji inwestycji oraz ochrony gleby, zieleni, naturalnego ukształtowania terenu



i stosunków wodnych. Zgodnie z art. 75 ust. 2 ww. ustawy wykorzystywanie i przekształcanie elementów przyrodniczych przy prowadzeniu prac budowlanych dopuszcza się wyłącznie w takim zakresie, w jakim jest to konieczne w związku z realizacją inwestycji. W związku z powyższym w projektach budowlanych inwestycji, planując zagospodarowanie danego terenu, należy możliwie zaadaptować występujące zadrzewienia i zakrzewienia. Utrzymanie istniejących zadrzewień i zakrzewień wpłynie pozytywnie na zachowanie walorów przyrodniczych obszaru objętego opracowaniem, w tym zachowanie istniejących gatunków roślin oraz miejsc bytowania zwierząt. Oddziaływanie skutków realizacji ustaleń projektu planu na terenach obecnie niezainwestowanych, przeznaczonych w projekcie planu pod zabudowę, spowoduje ograniczenie miejsc bytowania gatunków zwierząt. Przewiduje się, że działki budowlane zostaną ogrodzone, co utrudni migrację zwierzyny. W celu minimalizacji negatywnego wpływu planowanych inwestycji zaleca się, aby w projektach budowlanych poszczególnych przedsięwzięć zinwentaryzować wszystkie drzewa i w miarę możliwości zaadaptować je w zagospodarowaniu terenu. W przypadku braku możliwości zastosowania takiego rozwiązania, ze względu na ochronę fauny, wycinkę drzew i krzewów należy przeprowadzić w okresie jesienno-zimowym, poza sezonem lęgowym ptaków, tj. od 1 września do 1 marca. Ponadto, zgodnie z zasadą przezorności, postuluje się, aby na terenach przyleśnych prace budowlane rozpoczęły się poza okresem lęgowym ptaków, czyli poza okresem od marca do końca sierpnia. Należy zaznaczyć, że zgodnie z art. 75 ustawy z dnia 27 kwietnia 2001 r. Prawo ochrony środowiska, w trakcie prac budowlanych inwestor realizujący przedsięwzięcie jest obowiązany uwzględnić ochronę środowiska. W przypadku stwierdzenia obecności gatunków dziko występujących roślin, zwierząt i grzybów podlegających ochronie gatunkowej, wymagane jest przestrzeganie zapisów ustawy z dnia 16 kwietnia 2004 r. o ochronie przyrody dotyczących zakazów oraz odstępstw od zakazów, w odniesieniu do ww. gatunków.

#### **6.8. Oddziaływanie na dobra materialne i zabytki**

W granicach przedmiotowego terenu występuje stanowisko archeologiczne ujęte w gminnej ewidencji zabytków pod nr AZP 55-27/65. W związku z powyższym w projekcie planu wyznacza się strefę ochrony konserwatorskiej stanowiska archeologicznego nr AZP 55-27/65, ujętego w gminnej ewidencji zabytków i oznaczonego na rysunku planu, w granicach której określa się nakaz prowadzenia badań archeologicznych podczas prac ziemnych przy realizacji inwestycji związanych z zabudowaniem i zagospodarowaniem terenu, zgodnie z przepisami odrębnymi w zakresie ochrony zabytków.

Z uwagi na ustalone w projekcie planu zasady ochrony dziedzictwa kulturowego i zabytków nie przewiduje się wystąpienia negatywnego oddziaływania na obszary objęte ochroną konserwatorską.

Należy również zaznaczyć, że zgodnie z art. 32 ustawy z dnia 23 lipca 2003 r. o ochronie zabytków i opiece nad zabytkami kto, w trakcie prowadzenia robót budowlanych lub ziemnych, odkrył przedmiot, co do którego istnieje przypuszczenie, iż jest on zabytkiem, jest obowiązany:

- 1) wstrzymać wszelkie roboty mogące uszkodzić lub zniszczyć odkryty przedmiot;
- 2) zabezpieczyć, przy użyciu dostępnych środków, ten przedmiot i miejsce jego odkrycia;
- 3) niezwłocznie zawiadomić o tym właściwego wojewódzkiego konserwatora zabytków, a jeśli nie jest to możliwe, właściwego wójta (burmistrza, prezydenta miasta).

Oddziaływanie zapisów projektu planu na dobra materialne występujące na analizowanym obszarze, rozumiane jako wytwory kultury i sztuki oraz elementy infrastruktury technicznej i społecznej, będzie wiązało się z możliwością wykonywania robót budowlanych w zakresie obiektów i urządzeń infrastruktury technicznej, co pozytywnie wpłynie na rozwój gminy Mosina oraz na jakość życia mieszkańców.

#### **6.9. Oddziaływanie na ludzi i klimat akustyczny**

Prognozuje się, że skutki realizacji ustaleń projektu planu wpłyną zarówno pozytywnie, jak i negatywnie na ludzi. Pozytywne oddziaływanie będzie wiązało się z umożliwieniem rozwoju terenów inwestycyjnych. Z kolei negatywne oddziaływanie na ludzi będzie spowodowane wzrostem emisji hałasu, wibracji i zanieczyszczeń powietrza. Przewiduje się, że na etapie robót budowlanych warunki przebywania na obszarze projektu planu oraz w jego otoczeniu będą czasowo niekomfortowe z powodu zwiększonego poziomu hałasu oraz zanieczyszczenia powietrza spowodowanego emisją

spalin i pyleniem. Oddziaływanie to będzie miało charakter krótkotrwały i ustanie po zakończeniu etapu budowy. Funkcjonowanie nowej zabudowy będzie prowadzić do ogólnego wzrostu poziomu hałasu w środowisku, w związku ze wzrostem liczby użytkowników przedmiotowego obszaru. Biorąc pod uwagę skumulowane oddziaływanie istniejących i planowanych funkcji terenów, nie przewiduje się jednak istotnego pogorszenia klimatu akustycznego, stanu jakości powietrza, gleby, czy wód w związku z powstaniem nowej zabudowy. Na przedmiotowym obszarze nie przewiduje się realizacji inwestycji mogących znacząco negatywnie wpłynąć na środowisko. Wyznaczone w projekcie planu tereny przeznaczone pod zabudowę będą stanowić kontynuację istniejącego sposobu zagospodarowania występującego w sąsiedztwie przedmiotowego obszaru.

Należy również zaznaczyć, że zapisy projektu planu uwzględniają minimalizację ryzyka wystąpienia negatywnego oddziaływania planowanych inwestycji na ludzi, poprzez:

- ustalenie zachowania dopuszczalnych poziomów hałasu w środowisku dla terenu MNW, jak dla terenów zabudowy mieszkaniowej jednorodzinnej, zgodnie z przepisami odrębnymi,
- ustalenie zakazu lokalizacji przedsięwzięć mogących znacząco oddziaływać na środowisko, w rozumieniu przepisów odrębnych, z wyjątkiem inwestycji celu publicznego oraz zabudowy mieszkaniowej jednorodzinnej,
- ograniczenie liczby budynków na działce budowlanej,
- ustalenie maksymalnego udziału powierzchni zabudowy, a także minimalnego udziału powierzchni biologicznie czynnej na działkach budowlanych,
- wyznaczenie stref zieleni, w granicach których ustala się zakaz lokalizacji nowych obiektów budowlanych i utwardzania nawierzchni, z wyłączeniem lokalizacji: zjazdów na działki, podziemnych obiektów liniowych oraz obiektów małej architektury,
- ustalenie uwzględnienia w zagospodarowaniu terenów wymagań i ograniczeń technicznych wynikających z przebiegów sieci infrastruktury technicznej, zgodnie z przepisami odrębnymi,
- ustalenie zakazu lokalizacji nowych napowietrznych linii elektroenergetycznych,
- ustalenie lokalizacji obiektów budowlanych w granicach terenu zagrożonego ruchami masowymi z uwzględnieniem przepisów odrębnych w zakresie ustalania geotechnicznych warunków posadawiania obiektów budowlanych,
- w zakresie instalacji, w których następuje spalanie paliw dla celów grzewczych ustalenie uwzględnienia ograniczeń i zakazów zgodnie z przepisami odrębnymi.

Przez obszar opracowania nie przebiegają napowietrzne linie elektroenergetyczne, w związku z tym nie przewiduje się wystąpienia oddziaływania w zakresie emisji pól elektromagnetycznych na miejsca dostępne dla ludzi.

W celu zminimalizowania negatywnego oddziaływania na ludzi, w zagospodarowaniu terenów należy uwzględnić wymagania i ograniczenia techniczne wynikające z przebiegu sieci infrastruktury technicznej, zgodnie z przepisami odrębnymi, tj. rozporządzeniem Ministra Infrastruktury z dnia 6 lutego 2003 r. w sprawie bezpieczeństwa i higieny pracy podczas wykonywania robót budowlanych (Dz. U. z 2003 r. nr 47 poz. 401), rozporządzeniem Ministra Infrastruktury z dnia 12 kwietnia 2002 r. w sprawie warunków technicznych jakim powinny odpowiadać budynki i ich usytuowanie (Dz. U. z 2022 r. poz. 1225 ze zm.), rozporządzeniem Ministra Cyfryzacji z dnia 26 maja 2023 r. w sprawie warunków technicznych, jakim powinny odpowiadać telekomunikacyjne obiekty budowlane i ich usytuowanie (Dz. U. z 2023 r. poz. 1040) oraz normami branżowymi. Zagospodarowanie terenu przede wszystkim nie może powodować kolizji z istniejącym uzbrojeniem naziemnym i podziemnym. Przepisy norm branżowych precyzują odległości zabudowy i innych elementów zagospodarowania terenu m.in. od sieci wodociągowych, kanalizacji sanitarnych i elektroenergetycznych. Ponadto należy uwzględnić wymagania w zagospodarowaniu terenu określane indywidualnie przez właściciela gestora sieci.

W odniesieniu do istniejących i planowanych linii elektroenergetycznych, będących częścią sieci dystrybucyjnej energii elektrycznej, wzdłuż ich przebiegu należy uwzględnić pasy technologiczne w poziomie nie mniejsze niż: dla linii kablowych SN i nn-0,4 kV – 0,5 m (po 0,25 m po każdej ze stron od osi linii). Utworzenie pasów technologicznych nie powoduje wyłączenia terenu z zagospodarowania, jedynie może powodować ewentualne obostrzenia. W pasach technologicznych obowiązuje w szczególności zakaz sadzenia roślinności wysokiej i o rozbudowanym systemie

korzeniowym, w tym obowiązuje szerokość pasa wycinki podstawowej drzew na trasie linii wg przepisów odrębnych.

W odniesieniu do sieci gazowych, na podstawie przepisów rozporządzenia Ministra Gospodarki z dnia 26 kwietnia 2013 r. w sprawie warunków technicznych, jakim powinny odpowiadać sieci gazowe i ich usytuowanie, dla gazociągów należy wyznaczyć, na okres ich użytkowania, strefy kontrolowane o szerokościach zgodnych z ww. rozporządzeniem. W strefach kontrolowanych należy kontrolować wszelkie działania, które mogłyby spowodować uszkodzenie gazociągu lub mieć inny negatywny wpływ na jego użytkowanie i funkcjonowanie. W strefach kontrolowanych nie należy wznosić obiektów budowlanych, urządzić stałych składów i magazynów oraz podejmować działań mogących spowodować uszkodzenia gazociągu podczas jego użytkowania. Wszelkie prace w strefach kontrolowanych mogą być prowadzone tylko po wcześniejszym uzgodnieniu sposobu ich wykonania z właściwym operatorem sieci gazowej.

W opracowywanym dokumencie projektuje się tereny podlegające ochronie akustycznej. Ochrona akustyczna poszczególnych rodzajów terenów uregulowana jest w przepisach odrębnych, tj. ustawie z dnia 27 kwietnia 2001 r. Prawo ochrony środowiska, rozporządzeniu Ministra Środowiska z dnia 14 czerwca 2007 r. w sprawie dopuszczalnych poziomów hałasu w środowisku oraz rozporządzeniu Ministra Infrastruktury z dnia 12 kwietnia 2002 r. w sprawie warunków technicznych, jakim powinny odpowiadać budynki i ich usytuowanie. Należy zaznaczyć, że zakwalifikowanie danego terenu do terenów chronionych akustycznie oznacza, iż dopuszczalny poziom hałasu musi być dotrzymany na granicy tego terenu. Dopuszczalne wartości poziomu hałasu dla poszczególnych rodzajów terenów prezentuje poniższa tabela (Tabela 2.).

Tabela 2. Dopuszczalne wartości poziomu hałasu w środowisku powodowanego przez poszczególne grupy źródeł hałasu

Rodzaj terenu	Dopuszczalny poziom hałasu w dB						Dopuszczalny długookresowy średni poziom dźwięku A w dB					
	Drogi lub linie kolejowe		Pozostałe obiekty i działalność będąca źródłem hałasu		Linie energetyczne		Drogi lub linie kolejowe		Pozostałe obiekty i działalność będąca źródłem hałasu		Linie energetyczne	
	L <sub>AeqD</sub>	L <sub>AeqN</sub>	L <sub>AeqD</sub>	L <sub>AeqN</sub>	L <sub>AeqD</sub>	L <sub>AeqN</sub>	L <sub>DWN</sub>	L <sub>N</sub>	L <sub>DWN</sub>	L <sub>N</sub>	L <sub>DWN</sub>	L <sub>N</sub>
Tereny zabudowy mieszkaniowej jednorodzinnej	61	56	50	40	50	45	64	59	50	40	50	45
Tereny zabudowy związanej ze stałym lub czasowym pobytem dzieci i młodzieży	61	56	50	40	45	40	64	59	50	40	45	40
Tereny zabudowy mieszkaniowej wielorodzinnej i zamieszkania zbiorowego	65	56	55	45	50	45	68	59	55	45	50	45
Tereny mieszkaniowo-usługowe												
Tereny rekreacyjno-wypoczynkowe												

Źródło: Rozporządzenie Ministra Środowiska z dnia 14 czerwca 2007 r. w sprawie dopuszczalnych poziomów hałasu w środowisku

Odnosząc się do powyższego w zakresie ochrony akustycznej w projekcie planu ustala się zachowanie dopuszczalnych poziomów hałasu w środowisku dla terenu MNW, jak dla terenów zabudowy

mieszkaniowej jednorodzinnej, zgodnie z ww. przepisami odrębnymi. Z uwagi na niewielki ruch komunikacyjny odbywający się istniejącą drogą gminną oraz mając na uwadze planowany sposób zagospodarowania terenu, nie przewiduje się wystąpienia przekroczeń norm hałasu na terenach podlegających ochronie akustycznej.

#### **6.10. Oddziaływanie na formy ochrony przyrody oraz na cele i przedmiot ochrony obszaru Natura 2000 i integralność tego obszaru**

Obszar objęty projektem planu położony jest w otulinie Wielkopolskiego Parku Narodowego, na terenie której obowiązują zasady ochrony środowiska zabezpieczające Park przed szkodliwym oddziaływaniem czynników zewnętrznych. Otulina nie stanowi obszaru specjalnie chronionego, ani nie jest, jak park narodowy, formą ochrony przyrody.

Odnosząc się do położenia przedmiotowego obszaru w granicach otuliny Wielkopolskiego Parku Narodowego oraz do istniejących zagrożeń zewnętrznych występujących w jej zasięgu, w projekcie planu zawarto zapisy zapewniające prowadzenie odpowiedniej gospodarki ściekowej, jak również nakazujące stosowanie ograniczeń lub zakazów w zakresie instalacji, w których następuje spalanie paliw dla celów grzewczych, zgodnie z przepisami odrębnymi, w celu ochrony przed zanieczyszczeniem gleby, wód i powietrza. Ponadto, w projekcie planu ustala się minimalny udział powierzchni biologicznie czynnej na poziomie 70% powierzchni działki budowlanej, ustala się ochronę istniejących zadrzewień i zakrzewień poprzez wyznaczenie stref zieleni, a także ustala się uwzględnienie uwarunkowań i ograniczeń wynikających z położenia obszaru objętego planem w granicach otuliny Wielkopolskiego Parku Narodowego, zgodnie z przepisami odrębnymi. W sąsiedztwie terenów leśnych Wielkopolskiego Parku Narodowego nie ustala się lokalizacji przedsięwzięć mogących w znaczący sposób wpłynąć na przyrodę Parku. Układ drogowy, służący obsłudze komunikacyjnej działek znajdujących się w sąsiedztwie Parku zaprojektowano w taki sposób, aby ograniczyć natężenie ruchu pojazdów samochodowych i ich niekorzystny wpływ na obszar chroniony.

Mając na uwadze lokalny charakter inwestycji dopuszczonych do realizacji oraz zawarte w projekcie planu zapisy minimalizujące lub ograniczające wpływ skutków funkcjonowania nowej zabudowy, nie zakłada się wystąpienia znaczącego negatywnego oddziaływania na gatunki roślin i zwierząt chronionych na terenie Wielkopolskiego Parku Narodowego.

Obszar opracowania projektu planu zlokalizowany jest częściowo w granicach obszaru specjalnej ochrony ptaków Ostoja Rogalińska PLB300017 i obszaru mającego znaczenie dla Wspólnoty Ostoja Wielkopolska PLH300010. Charakterystykę wymienionych obszarów Natura 2000 zawarto w rozdziale 2.7. niniejszej prognozy. Na obszarze objętym projektem planu, wzdłuż północnej oraz wschodniej granicy, znajduje się fragment siedliska przyrodniczego 91F0 – łągowe lasy dębowo-wiązowo-jesionowe (*Ficario-Ulmetum*).

Zgodnie z przepisami art. 33 ustawy z dnia 16 kwietnia 2004 r. o ochronie przyrody zabrania się, z zastrzeżeniem art. 34, podejmowania działań mogących, osobno lub w połączeniu z innymi działaniami, znacząco negatywnie oddziaływać na cele ochrony obszaru Natura 2000, w tym w szczególności: pogorszyć stan siedlisk przyrodniczych lub siedlisk gatunków roślin i zwierząt, dla których ochrony wyznaczono obszar Natura 2000 lub wpłynąć negatywnie na gatunki, dla których ochrony został wyznaczony obszar Natura 2000, lub pogorszyć integralność obszaru Natura 2000 lub jego powiązania z innymi obszarami.

W projekcie planu nie przewiduje się realizacji inwestycji mogących znacząco negatywnie wpłynąć na stan środowiska terenów przyległych. Nie dopuszcza się lokalizacji przedsięwzięć generujących do środowiska znaczącą ilość zanieczyszczeń wód, gleby i powietrza, czy też uciążliwości akustycznych. Przyjmuje się, że dla terenów zabudowy mieszkaniowej jednorodzinnej, oddziaływanie budynku mieszkalnego jednorodzinnego ogranicza się do terenu działki, na której jest zlokalizowany. Potencjalny negatywny wpływ funkcjonowania projektowanego osiedla mieszkaniowego na tereny sąsiednie, objęte formami ochrony przyrody, może wiązać się z obniżeniem poziomu wód gruntowych, w związku z uszczelnieniem powierzchni terenów, jak również ze zwiększoną presją turystyczną na lasy ze strony użytkowników planowanych terenów zabudowy. Istnieje ryzyko wydeptywania ścieżek, niszczenia roślinności oraz zaśmiecania obszarów leśnych.

W celu zminimalizowania ewentualnego niekorzystnego wpływu przyszłego zagospodarowania na obszary chronione oraz chronione siedliska przyrodnicze, w projekcie planu określono szereg zasad z zakresu ochrony środowiska i przyrody. Ustalenie lokalizacji stref zieleni, w granicach których zakazuje się lokalizacji nowych obiektów budowlanych i utwardzania nawierzchni, z wyłączeniem lokalizacji: zjazdów na działki, podziemnych obiektów liniowych oraz obiektów małej architektury, ustalenie maksymalnego udziału powierzchni zabudowy na poziomie 15% powierzchni działki budowlanej, ustalenie minimalnego udziału powierzchni terenu biologicznie czynnego o wartości 70% powierzchni działki budowlanej przyczyni się do zachowania istniejących zadrzewień i zakrzewień, utrzymania właściwych warunków wilgotnościowych gruntu, stabilizacji poziomu wód gruntowych, oczyszczania powietrza z zanieczyszczeń, łagodzenia lokalnego klimatu oraz utrzymania miejsc bytowania gatunków zwierząt, a tym samym ograniczy presję na obszary chronione spowodowaną nowym zainwestowaniem terenu.

Mając na uwadze lokalny charakter inwestycji dopuszczonych do realizacji oraz zawarte w projekcie planu zapisy minimalizujące lub ograniczające wpływ skutków funkcjonowania nowej zabudowy, nie zakłada się wystąpienia znaczącego negatywnego oddziaływania na cele i przedmiot ochrony obszarów Natura 2000 oraz integralność tych obszarów.

### 6.11. Oddziaływanie na całość środowiska przyrodniczego

Przewidywane skutki oddziaływania projektu planu na całość środowiska oraz jego prawidłowe funkcjonowanie, w tym na obszary chronione, są zróżnicowane co do charakteru, czasu oddziaływania, odwracalności i ich zasięgu przestrzennego. Wpływ skutków realizacji ustaleń planów, na poszczególne komponenty środowiska można podzielić na: bezpośredni, pośredni, wtórny i skumulowany. Ponadto można je rozpatrywać w kontekście czasu oddziaływania:

- długoterminowego (w skali kilkudziesięciu lat),
- średnioterminowego (około 5 – 10 lat),
- krótkoterminowego (około 1 roku),
- chwilowego (około 1 doby).

Rodzaj i skalę przewidywanych oddziaływań na poszczególne komponenty środowiska przedstawiono w podrozdziałach 6.1-6.10. oraz w poniższej tabeli (Tabela 3.).

Tabela 3. Przewidywane oddziaływanie skutków realizacji miejscowego planu na elementy środowiska

Komponent środowiska	Rodzaj oddziaływania											
	bezpośrednie	pośrednie	wtórne	skumulowane	krótkoterminowe	średnioterminowe	długoterminowe	stałe	chwilowe	pozytywne	negatywne	Brak oddziaływania
obszar Natura 2000												•
różnorodność biologiczna	•			•			•			•		
ludzie		•					•			•	•	
zwierzęta		•					•			•	•	
rośliny	•			•			•			•		
woda		•	•				•			•	•	
powietrze		•		•			•		•	•	•	
powierzchnia ziemi	•			•			•	•		•	•	
krajobraz	•			•			•	•		•	•	
klimat		•		•			•		•	•	•	
zasoby naturalne												•
zabytki												•

Komponent środowiska	Rodzaj oddziaływania											Brak oddziaływania
	bezpośrednie	pośrednie	wtórne	skumulowane	krótkoterminowe	średnioterminowe	długoterminowe	stałe	chwilowe	pozytywne	negatywne	
dobra materialne		•					•			•		

Źródło: opracowanie własne

Na podstawie powyższej analizy stwierdza się, że skutki realizacji ustaleń projektu planu wpłyną negatywnie na:

- powierzchnię ziemi, ze względu na uszczelnienie gruntu w miejscach realizacji zabudowy,
- powietrze, z uwagi na generowanie zanieczyszczeń do powietrza przez źródła grzewcze budynków i pojazdy samochodowe,
- klimat (mikroklimat), ze względu na wzrost emisji ciepła, pochodzącego ze spalania paliw do celów grzewczych, jak również wzrost powierzchni utwardzonych,
- krajobraz, z uwagi na przekształcenie krajobrazu przez zabudowę; należy zaznaczyć, że odbiór wizualny krajobrazu będzie miał charakter subiektywny,
- ludzi, w związku ze wzrostem emisji zanieczyszczeń powietrza i hałasu powodowanego przez funkcjonowanie nowej zabudowy,
- zwierzęta, z uwagi na ograniczenie miejsc bytowania gatunków zwierząt,
- wody podziemne, z uwagi na wzrost powierzchni utwardzonych, a w konsekwencji zmianę warunków odpływu wód.

Zakłada się wystąpienie oddziaływania o charakterze pozytywnym na:

- ludzi i dobra materialne, z uwagi na umożliwienie rozwoju terenów inwestycyjnych,
- rośliny, zwierzęta, różnorodność biologiczną, wody, powietrze, mikroklimat i krajobraz, z uwagi na wyznaczenie stref zieleni.

Nie przewiduje się wystąpienia oddziaływania na zasoby naturalne rozumiane jako surowce naturalne, zabytki oraz obszary Natura 2000, z uwagi na brak dopuszczenia realizacji inwestycji mogących mieć wpływ na ww. komponenty środowiska.

## 7. Informacja o możliwym transgranicznym oddziaływaniu na środowisko

Z uwagi na położenie przedmiotowego obszaru w znacznej odległości od granicy państwa nie należy spodziewać się transgranicznego oddziaływania ustaleń projektu planu na środowisko.

## 8. Rozwiązania mające na celu zapobieganie, ograniczanie lub kompensację przyrodniczą negatywnych oddziaływań na środowisko

Ustalenia przedmiotowego projektu planu przewidują działania mające na celu zapobieganie i ograniczanie ewentualnych negatywnych oddziaływań zamierzeń inwestycyjnych na środowisko – przedstawione w rozdziale 6. niniejszej prognozy.

Dla pełnej ochrony środowiska, mającej na celu dotrzymanie standardów jakości środowiska, zarówno na obszarze opracowania projektu planu, jak i w jego sąsiedztwie, w związku z realizacją ustalonych w projekcie planu przedsięwzięć, projekty budowlane tych inwestycji powinny zawierać zalecenia odpowiedniego dobrania rozwiązań technicznych i technologicznych.

Ponadto należy uwzględnić:

- konieczność dotrzymania wszelkich obowiązujących norm dotyczących ochrony poszczególnych komponentów środowiska,

- odpowiednie wyprofilowanie powierzchni terenów, zapewniające powierzchniowy spływ wód opadowych oraz w miarę możliwości stosowanie nawierzchni przepuszczających wodę,
- zdjęcie próchnicznej warstwy gleby (humusu) w miejscach posadowienia nowych budynków i wtórne jej wykorzystanie,
- właściwe rozmieszczenie obiektów budowlanych, umożliwiające przewietrzanie zabudowy względem głównych kierunków panujących wiatrów,
- obowiązek selektywnego gromadzenia odpadów i powierzanie ich wywozu i składowania wyspecjalizowanym firmom,
- prowadzenie prac ziemnych, z zachowaniem terminów tych prac, wykluczając fundamentowanie w okresie długotrwałych deszczy i roztopów wiosennych, w celu ochrony podłoża,
- zabezpieczenie na czas budowy istniejących drzew i krzewów, w celu ochrony przed uszkodzeniami mechanicznymi,
- przeznaczanie powierzchni niezabudowanych i nieutwardzonych na zieleni.

## **9. Przewidywane metody analizy skutków realizacji ustaleń projektu planu oraz częstotliwość jej przeprowadzania**

Ustalenia projektu planu zagospodarowania przestrzennego uwzględniają wymogi ochrony środowiska zgodnie z obowiązującymi przepisami aktów prawnych. Podczas funkcjonowania zrealizowanych przedsięwzięć na przedmiotowym terenie zawsze istnieje ryzyko wystąpienia negatywnych zjawisk dla środowiska, trudnych do określenia i zminimalizowania w zapisach ustaleń planu (np. wystąpienie wypadków, pożarów lub awarii infrastruktury technicznej). Zgodnie z art. 55 ust. 5 ustawy z dnia 3 października 2008 r. o udostępnianiu informacji o środowisku i jego ochronie, udziale społeczeństwa w ochronie środowiska oraz o ocenach oddziaływania na środowisko, organ opracowujący projekt dokumentu jest obowiązany prowadzić monitoring skutków realizacji postanowień przyjętego dokumentu w zakresie oddziaływania na środowisko. Monitoring ten zaleca się wykonywać raz na 4 lata w oparciu o dostępne dane o środowisku.

Monitoring skutków realizacji postanowień przyjętego dokumentu w zakresie oddziaływania na środowisko będzie polegał na analizie i ocenie stanu poszczególnych komponentów środowiska w oparciu o wyniki pomiarów uzyskanych w ramach Państwowego Monitoringu Środowiska lub w ramach indywidualnych zamówień. Dokonując analizy i oceny stanu poszczególnych komponentów środowiska w oparciu o wyniki pomiarów uzyskanych w ramach Państwowego Monitoringu Środowiska należy pamiętać, że muszą się one odnosić do obszaru objętego projektem planu.

Należy prowadzić bieżące analizy, które umożliwią, jeśli pojawi się taka potrzeba, wprowadzenie odpowiednich zmian i korekt do miejscowego planu zagospodarowania przestrzennego. Proponuje się objęcie monitoringiem komponentów środowiska w zakresie: jakości wód, jakości (zanieczyszczenia) powietrza, jakości gleb, jakości klimatu akustycznego (oddziaływania hałasu), oddziaływania pól elektromagnetycznych, gospodarowania odpadami.

## **10. Rozwiązania alternatywne do rozwiązań zawartych w projekcie planu lub wyjaśnienie ich braku**

Nie wskazuje się rozwiązań alternatywnych, zakładając, że omawiany projekt jest projektem jedynym, optymalnym zarówno pod względem rozwiązań funkcjonalno-przestrzennych, jak i rozwiązań ograniczających negatywne oddziaływanie na środowisko.

Obecne zagospodarowanie przedmiotowego terenu oraz przeznaczenie tego obszaru w Studium determinują proponowane w projekcie planu rozwiązania, co pozwoli na realizację planowanego sposobu zainwestowania w miejscowości Mosina.

## 11. Streszczenie

Przedmiotem opracowania jest prognoza oddziaływania na środowisko dotycząca projektu miejscowego planu zagospodarowania przestrzennego pn. „Pożegowo część północno - wschodnia”, obejmującego część miasta Mosina, sporządzanego na podstawie Uchwały Nr LXXXV/710/23 Rady Miejskiej w Mosinie z dnia 27 kwietnia 2023 r.

Prognoza składa się z 11 rozdziałów.

Rozdział pierwszy stanowi wprowadzenie, w którym przedstawiono podstawy formalno-prawne, zakres i cel prognozy oraz informacje zastosowanych metodach oraz materiałach i dokumentach uwzględnionych przy jej sporządzaniu. Prognoza oddziaływania na środowisko stanowi podstawowy dokument, niezbędny do przeprowadzenia postępowania w sprawie strategicznej oceny oddziaływania na środowisko skutków realizacji polityki, strategii, planu lub programu. Obowiązek jej opracowania wynika bezpośrednio z zapisów ustawy z dnia 3 października 2008 r. o udostępnianiu informacji o środowisku i jego ochronie, udziale społeczeństwa w ochronie środowiska oraz ocenach oddziaływania na środowisko oraz ustawy z dnia 27 marca 2003 r. o planowaniu i zagospodarowaniu przestrzennym. Zasadniczym celem prognozy oddziaływania na środowisko jest wskazanie prawdopodobnych skutków realizacji ustaleń projektu planu na poszczególne elementy środowiska przyrodniczego.

W rozdziale drugim zaprezentowano stan środowiska na obszarze objętym projektem. Obszar objęty opracowaniem zlokalizowany jest w miejscowości Mosina, w rejonie ulicy Pożegowskiej. Jego powierzchnia wynosi ok. 3,8 ha. Większość przedmiotowego terenu jest niezabudowana, użytkowana jako łąka, a częściowo zadrzewiona i zakrzewiona. Na przedmiotowym terenie znajduje się zabudowa mieszkaniowa jednorodzinna. Istniejący budynek mieszkalny podłączony jest do sieci wodociągowej i kanalizacji sanitarnej. W otoczeniu analizowanego obszaru występują tereny zabudowy mieszkaniowej jednorodzinnej, tereny zabudowy mieszkaniowej wielorodzinnej oraz lasy. Teren objęty projektem planu położony jest w granicach otuliny Wielkopolskiego Parku Narodowego, w bezpośrednim sąsiedztwie Wielkopolskiego Parku Narodowego, a także częściowo w granicach obszaru Natura 2000 Ostoja Rogalińska PLB300017 oraz obszaru Natura 2000 Ostoja Wielkopolska PLH300010.

Rozdział trzeci obejmuje informacje o zawartości i głównych celach projektu planu. Zasadniczym celem opracowania projektu planu jest określenie przeznaczenia oraz zasad zagospodarowania i zabudowy terenu, zgodnie z aktualnie obowiązującymi przepisami prawnymi, ustaleniami obowiązującego Studium uwarunkowań i kierunków zagospodarowania przestrzennego oraz z uwzględnieniem istniejących uwarunkowań funkcjonalno-przestrzennych na przedmiotowym obszarze oraz w jego okolicach. Przedmiotem ustaleń projektu planu dotyczących przeznaczenia terenu są: tereny zabudowy mieszkaniowej jednorodzinnej wolnostojącej (MNW) oraz teren komunikacji drogowej wewnętrznej (KR). W obowiązującym dokumencie Studium uwarunkowań i kierunków zagospodarowania przestrzennego gminy Mosina obszar objęty projektem planu przeznaczony jest pod tereny zabudowy mieszkaniowej jednorodzinnej. Projekt planu stanowi zatem realizację polityki przestrzennej wyrażonej w Studium.

W rozdziale czwartym zawarto informację dotyczącą istniejących problemów ochrony środowiska, istotnych z punktu widzenia projektu planu, do których należą: osiągnięcie celów środowiskowych określonych dla JCWP, w granicach których znajduje się przedmiotowy obszar, ochrona powierzchni ziemi na terenie zagrożonym ruchami masowymi ziemi, konieczność zapewnienia ochrony wód podziemnych w związku z występowaniem Głównego Zbiornika Wód Podziemnych nr 144 Dolina Kopalna Wielkopolska, a także konieczność zapewnienia ochrony przyrody w granicach obszarów objętych formami ochrony przyrody.

Część piąta dotyczy wskazania celów ochrony środowiska ustanowionych na szczeblu międzynarodowym, wspólnotowym i krajowym z podaniem sposobów uwzględnienia tych celów w projekcie planu. Wykazano, iż zapisy planu gwarantują realizację głównych celów stawianych przez dokumenty rangi międzynarodowej, wspólnotowej, krajowej i lokalnej.

Część szósta omawia potencjalne skutki i oddziaływanie ustaleń projektu planu na poszczególne komponenty środowiska. Stwierdza się, że skutki realizacji ustaleń projektu planu wpłyną negatywnie na:

- powierzchnię ziemi, ze względu na uszczelnienie gruntu w miejscach realizacji zabudowy,



- powietrze, z uwagi na generowanie zanieczyszczeń do powietrza przez źródła grzewcze budynków i pojazdy samochodowe,
- klimat (mikroklimat), ze względu na wzrost emisji ciepła, pochodzącego ze spalania paliw do celów grzewczych, jak również wzrost powierzchni utwardzonych,
- krajobraz, z uwagi na przekształcenie krajobrazu przez zabudowę; należy zaznaczyć, że odbiór wizualny krajobrazu będzie miał charakter subiektywny,
- ludzi, w związku ze wzrostem emisji zanieczyszczeń powietrza i hałasu powodowanego przez funkcjonowanie nowej zabudowy,
- zwierzęta, z uwagi na ograniczenie miejsc bytowania gatunków zwierząt,
- wody podziemne, z uwagi na wzrost powierzchni utwardzonych, a w konsekwencji zmianę warunków odpływu wód.

Zakłada się wystąpienie oddziaływania o charakterze pozytywnym na:

- ludzi i dobra materialne, z uwagi na umożliwienie rozwoju terenów inwestycyjnych,
- rośliny, zwierzęta, różnorodność biologiczną, wody, powietrze, mikroklimat i krajobraz, z uwagi na wyznaczenie stref zieleni.

Nie przewiduje się wystąpienia oddziaływania na zasoby naturalne rozumiane jako surowce naturalne, zabytki oraz obszary Natura 2000, z uwagi na brak dopuszczenia realizacji inwestycji mogących mieć wpływ na ww. komponenty środowiska.

W rozdziale siódmym wykazano brak transgranicznego oddziaływania ustaleń realizacji planu na środowisko.

W rozdziale ósmym przedstawiono rozwiązania mające na celu zapobieganie, ograniczanie lub kompensację przyrodniczą negatywnych oddziaływań na środowisko w kontekście projektu planu dotyczące m.in.: konieczności dotrzymania wszelkich obowiązujących norm dotyczących ochrony poszczególnych komponentów środowiska, zdjęcia próchniczej warstwy gleby (humusu) w miejscach posadowienia nowych budynków i wtórne jej wykorzystania, obowiązku selektywnego gromadzenia odpadów i powierzanie ich wywozu i składowania wyspecjalizowanym firmom, prowadzenia prac ziemnych, z zachowaniem terminów tych prac, wykluczając fundamentowanie w okresie długotrwałych deszczy i roztopów wiosennych, w celu ochrony podłoża, zabezpieczenia na czas budowy istniejących drzew i krzewów, w celu ochrony przed uszkodzeniami mechanicznymi.

Rozdział dziewiąty zawiera propozycje dotyczące przewidywanych metod analizy skutków realizacji postanowień projektowanego dokumentu oraz częstotliwości jej przeprowadzania, do których należy prowadzenie bieżących analiz, które umożliwią, jeśli pojawi się taka potrzeba, wprowadzenie odpowiednich zmian i korekt do miejscowego planu zagospodarowania przestrzennego. Ocenę skutków realizacji zapisów planów zaleca się wykonywać raz na 4 lata w oparciu o dostępne dane o środowisku. Ponadto należy prowadzić bieżące analizy, które umożliwią, jeśli pojawi się taka potrzeba, wprowadzenie odpowiednich zmian i korekt do miejscowych planów zagospodarowania przestrzennego. Proponuje się objęcie monitoringiem komponentów środowiska w zakresie: jakości wód, jakości (zanieczyszczenia) powietrza, jakości gleb, jakości klimatu akustycznego (oddziaływania hałasu), oddziaływania pól elektromagnetycznych i gospodarowania odpadami.

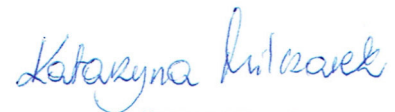
W rozdziale dziesiątym przedstawiono wyjaśnienie braku rozwiązania alternatywnego do rozwiązań zawartych w projekcie planu.

Rozdział jedenasty zawiera streszczenie w języku niespecjalistycznym.

OŚWIADCZENIE AUTORA PROGNOZY ODDZIAŁYWANIA NA ŚRODOWISKO  
DOTYCZĄCEJ PROJEKTU MIEJSCOWEGO PLANU ZAGOSPODAROWANIA  
PRZESTRZENNEGO PN. „POŻEGOWO CZĘŚĆ PÓŁNOCNO - WSCHODNIA”,  
OBEJMUJĄCEGO CZĘŚĆ MIASTA MOSINA

Oświadczam, że jako autor prognozy spełniam wymagania, o których mowa w art. 74a ust. 2 ustawy z dnia 3 października 2008 r. o udostępnieniu informacji o środowisku i jego ochronie, udziale społeczeństwa w ochronie środowiska oraz o ocenach oddziaływania na środowisko (Dz. U. z 2024 r. poz. 1112).

Jestem świadoma odpowiedzialności karnej za złożenie fałszywego oświadczenia.



Katarzyna Miłczarek  
mgr inż. gospodarki przestrzennej  
nr dyplomu 126165 z dn. 30.06.2014r.  
Uniwersytet im. A. Mickiewicza w Poznaniu