

**Uchwała Nr XXXII/272/2000
Rady Miejskiej w Mosinie
z dnia 28 września 2000 r.**

**w sprawie uchwalenia zmiany miejscowego planu ogólnego
zagospodarowania przestrzennego Miasta Mosina
obejmującej część terenu działki o nr ewid. 91j w Mosinie.**

Zgodnie z art. 18 ust. 2 pkt 5 i art. 40 ust. 1 ustawy z dnia 8 marca 1990 r. o samorządzie gminnym (j. t. Dz. U. z 1996 r. Nr 13, poz. 74 z późn. zm.) oraz art. 26 ustawy z dnia 7 lipca 1994 r. o zagospodarowaniu przestrzennym (j. t. Dz. U. z 1999 r. Nr 15, poz. 139 z późn. zm.), Rada Miejska w Mosinie uchwała, co następuje:

§ 1.

1. Uchwała się zmianę miejscowego planu ogólnego zagospodarowania przestrzennego Miasta Mosina, zatwierdzonego uchwałą Nr XXI/126/91 Rady Miasta i Gminy Mosina z dnia 30 grudnia 1991 r. (Dz. Urz. Woj. Poz. z 1992 r. Nr 2, poz. 13), obejmującą ustalenia zawarte w niniejszej uchwale.
2. Integralną częścią niniejszej uchwały jest fragment planu miasta, o którym mowa w ust. 1, w skali 1 : 5000, stanowiący załącznik nr 1 do niniejszej uchwały.

§ 2.

1. Uchwała się zmianę przeznaczenia części działki o nr ewid. 91j, położonej przy ulicy Skrzyneckiej z przeznaczenia pod zagospodarowanie leśne, wyznaczone planem miasta, na nowe przeznaczenie - cele zabudowy obsługi terenów leśnych, oznaczone symbolem Z/MNL na załączniku nr 1 do niniejszej uchwały.
2. Teren wymieniony w pkt 1 leży na terenie miasta Mosina.
3. Integralną częścią niniejszej uchwały jest rysunek uszczegóławiający dyspozycje przestrzenne w skali 1:500, stanowiący załącznik nr 2 do niniejszej uchwały.

I. PRZEPISY OGÓLNE

§ 3.

1. Celem regulacji zawartych w ustaleniach zmiany planu jest zmiana przeznaczenia części terenu działki o nr ewid. 91j i powierzchni około 4500 m² oraz określenie warunków zabudowy dla obiektów stanowiących realizację podstawowej nowej funkcji terenu, przy uwzględnieniu ochrony istniejącego stanu środowiska przyrodniczego.
2. Cele wymienione w ust. 1 i 2 zrealizowano przy minimalizacji wzajemnych konfliktów i optymalizacji korzyści wynikających ze wspólnych działań władz samorządowych Gminy Mosina oraz mieszkańców Mosiny.

§ 4.

Przedmiotem ustaleń planu są tereny dotychczas przeznaczone pod las, które zgodnie z przepisami niniejszej uchwały uzyskują prawo do zabudowy obiektami związanymi z obsługą terenów leśnych.

§ 5.

Wszelkie podziały wtórne działki dokonane po rozpoczęciu sporządzenia zmiany planu, jak i po jego uchwaleniu, lub też zmiany jej numeru, pozostają bez wpływu na ustalenia zawarte w niniejszej uchwale.

§ 6.

Ileć w dalszych przepisach niniejszej uchwały jest mowa o:

- 1) planie miasta - należy przez to rozumieć plan, o którym mowa w § 1 uchwały, o ile z treści przepisu nie wynika inaczej;
- 2) uchwale - należy przez to rozumieć niniejszą uchwałę Rady Miejskiej w Mosinie, o ile z treści przepisu nie wynika inaczej;
- 3) zabudowie związanej z obsługą terenów leśnych - należy przez to rozumieć tereny zabudowy mieszkaniowej jednorodzinnej niskiej intensywności wraz z obiektami towarzyszącymi stanowiącymi całość gospodarstwa, dla których zasady zabudowy i użytkowania określa niniejsza uchwała;
- 4) rysunku zmiany planu - należy przez to rozumieć rysunek planu w skali 1 : 5000, stanowiący fragment planu miasta, o którym mowa w § 1 uchwały, przedstawiający w sposób graficzny zakres obszarowy zmiany planu.

II. PRZEPISY SZCZEGÓŁOWE

§ 7.

1. Na części działki o nr ewid. 91j (o której mowa w § 2) wyznacza się nowe przeznaczenie nieleśne – teren zabudowy, funkcji obsługi terenów leśnych, oznaczony symbolem Z/MNL.
2. Ustala się następujące zasady zabudowy i zagospodarowania terenu:
 - 1) minimalna, nieprzekraczalna linia zabudowy dla wszelkich obiektów wynosi:
 - a) 6,0 m od północnej ściany lasu;
 - b) 10 m od górnej krawędzi skarpy stanowiącej wschodnią granicę działki budowlanej;
 - c) 2 m od wodociągu średnicy 100 mm, o ile warunki dysponenta sieci wodociągowej nie stanowią inaczej;
 - 2) powierzchnia zabudowana wszystkimi obiektami budowlanymi nie może być większa niż $P_z = 1000 \text{ m}^2$;
 - 3) maksymalną wysokość budynków ustala się na 11,5 m w linii kalenicy dachu od projektowanego poziomu terenu;
 - 4) budynki należy projektować jako maksymalnie 2 kondygnacyjne, w tym z poddaszem użytkowym, dachem dwu- lub wielospadowym o kącie nachylenia od 25° do 50° ;
 - 5) kąt nachylenia dachu dla budynków parterowych ustala się od 25° do 45° ;

- 6) dopuszcza się realizację podpiwniczenia do wysokości pomieszczenia 2,5 m;
- 7) zrealizowanie podpiwniczenia uzależnione jest od badań gruntowo-wodnych wykonanych w trybie przygotowania projektu dla uzyskania pozwolenia na budowę;
- 8) dopuszcza się realizację zabudowy gospodarczej dla celów związanych z obsługą terenów leśnych.

§ 8.

Ustala się konieczność doprowadzenia wszelkich niezbędnych i dostępnych mediów oraz odprowadzenia i utylizacji ścieków na warunkach gwarantujących wysoki standard życia mieszkańców, byt użytkowników oraz ochronę środowiska przyrodniczego.

§ 9.

Do celów grzewczych i technologicznych nie wolno stosować paliw stałych.

§ 10.

Dla celów dojazdu do działki należy wykorzystywać istniejącą drogę dojazdową do gospodarstwa leśnego, a w przypadku konieczności poprawy parametrów tej drogi jako drogi publicznej należy zagwarantować, aby podziemne elementy uzbrojenia znalazły się w pasie drogowym drogi dojazdowej lub w obszarze przestrzeni publicznej.

III. PRZEPISY KOŃCOWE

§ 11.

Zgodnie z art. 10 ust. 3 ustawy z dnia 7 lipca 1994 r. o zagospodarowaniu przestrzennym (j. t. Dz. U. z 1999 r. Nr 15, poz. 139 z późn. zm.) ustala się stawkę procentową służącą naliczaniu opłaty, o której mowa w art. 36 ust. 3 tejże ustawy. Stawka wynosi 30 %.

§ 12.

Traci moc miejscowy plan ogólny zagospodarowania przestrzennego Miasta Mosina, wymieniony w § 1 niniejszej uchwały, w części sprzecznej z ustaleniami uchwały.

§ 13.

Wykonanie uchwały powierza się Zarządowi Miejskiemu w Mosinie.

RADCA PRAWNY
[Signature]
Mosina

§ 14.

Uchwała wchodzi w życie po upływie 14 dni od daty ogłoszenia w Dzienniku Urzędowym Województwa Wielkopolskiego.

Przewodniczący Rady

mgr Przemysław Pniewski

UZASADNIENIE

Projekt zmiany miejscowego planu ogólnego zagospodarowania przestrzennego Miasta Mosina obejmujący działkę o nr ewid. 91j, o którym mowa w uchwale, opracowany został zgodnie z przepisami:

- ustawy z dnia 8 marca 1990 r. o samorządzie gminnym, (j. t. Dz. U. Nr 13, poz. 74 z 1996 r. z późn. zm.),
- ustawy z dnia 7 lipca 1994 r. o zagospodarowaniu przestrzennym (j. t. Dz. U. z 1999 r. Nr 15, poz. 139),
- rozporządzenia Ministra Ochrony Środowiska, Zasobów Naturalnych i Leśnictwa z dnia 9 marca 1995 r., w sprawie określenia wymagań jakim powinna odpowiadać prognoza wpływu ustaleń planu na środowisko przyrodnicze (Dz. U. Nr 29, poz. 150),
- zarządzenia Ministra Gospodarki Przestrzennej i Budownictwa z dnia 30 grudnia 1994 r. w sprawie rodzajów i wzorów dokumentów stosowanych w pracach planistycznych (M. P. Nr 3/95, poz. 40).

Prace nad zmianą planu rozpoczęto po podjęciu przez Radę Miejską w Mosinie uchwały Nr XX/176/99 z dnia 2 grudnia 1999 r. dotyczącej zmiany miejscowego planu ogólnego zagospodarowania przestrzennego Miasta Mosina, obejmującej działkę o nr ewid. 91j.

W dniu 2 maja 2000 r. projekt zmiany miejscowego planu ogólnego zagospodarowania przestrzennego Miasta Mosina został przedstawiony do zaopiniowania zgodnie z art. 18 ust. 2 pkt 3 ustawy o zagospodarowaniu przestrzennym.

W dniach od 22 sierpnia 2000 r. do 14 sierpnia 2000 r. projekt zmiany miejscowego planu ogólnego zagospodarowania przestrzennego Miasta Mosina został przedstawiony do uzgodnienia zgodnie z art. 18 ust. 2 pkt 4 ustawy o zagospodarowaniu przestrzennym.

W dniach od 22 sierpnia 2000 r. do 11 września 2000 r. projekt zmiany miejscowego planu ogólnego zagospodarowania przestrzennego Miasta Mosina został wyłożony do publicznego wglądu wraz z prognozą skutków wpływu ustaleń zmiany planu na środowisko przyrodnicze. W okresie zbierania protestów i zarzutów, powyższe nie wpłynęły.

W dniu 19 września 2000 r. zamieszczono komunikat w Gazecie Poznańskiej, a w dniu 15 września 2000 r. na tablicy ogłoszeń w Urzędzie Miejskim wywieszono obwieszczenie o terminie sesji Rady Miejskiej w Mosinie, której przedmiotem było uchwalenie zmiany miejscowego planu ogólnego zagospodarowania przestrzennego Miasta Mosina.

W dniu 28 września 2000 r. na sesji Rady Miejskiej w Mosinie przedstawiono projekt zmiany miejscowego planu ogólnego zagospodarowania przestrzennego miasta Mosina celem uchwalenia.

Po uchwaleniu zmiany planu, uchwała wraz z dokumentacją planistyczną zostanie przekazana Wojewodzie Wielkopolskiemu w celu oceny zgodności z prawem, a następnie przesłana do ogłoszenia w Dzienniku Urzędowym Województwa Wielkopolskiego.

BURMISTRZ

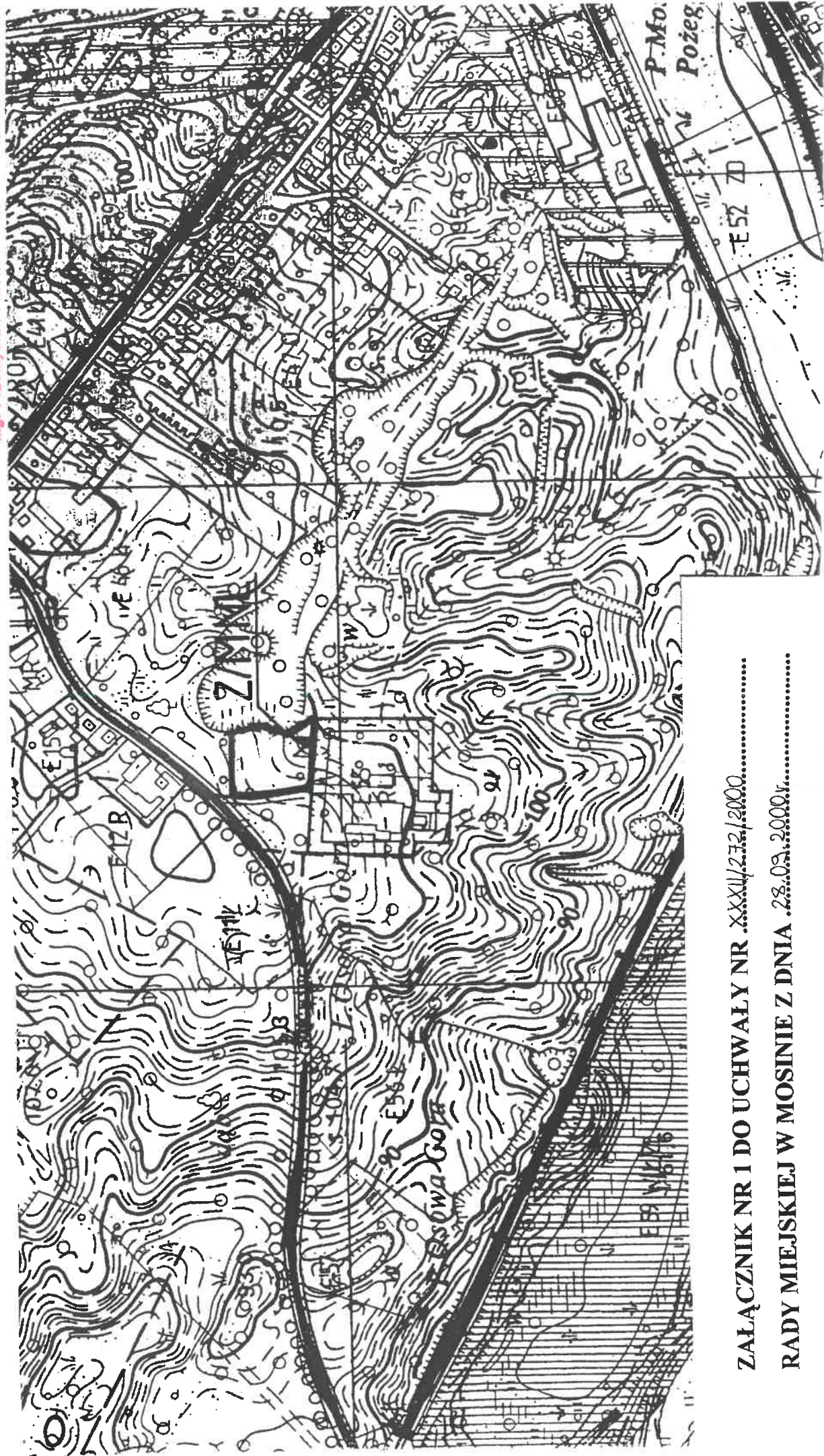
dr inż. Jan Kalużyński

ZMIANA MIEJSCOWEGO PLANU OGÓLNEGO ZAGOSPODAROWANIA PRZESTRZENNEGO
MIASTA MOSINA OBEJMUJĄCA TEREN DZIAŁKI NR EWID. 91J.

Przewodniczący Rady

SKALA 1:5000

mgr Pizemysław Prilewski



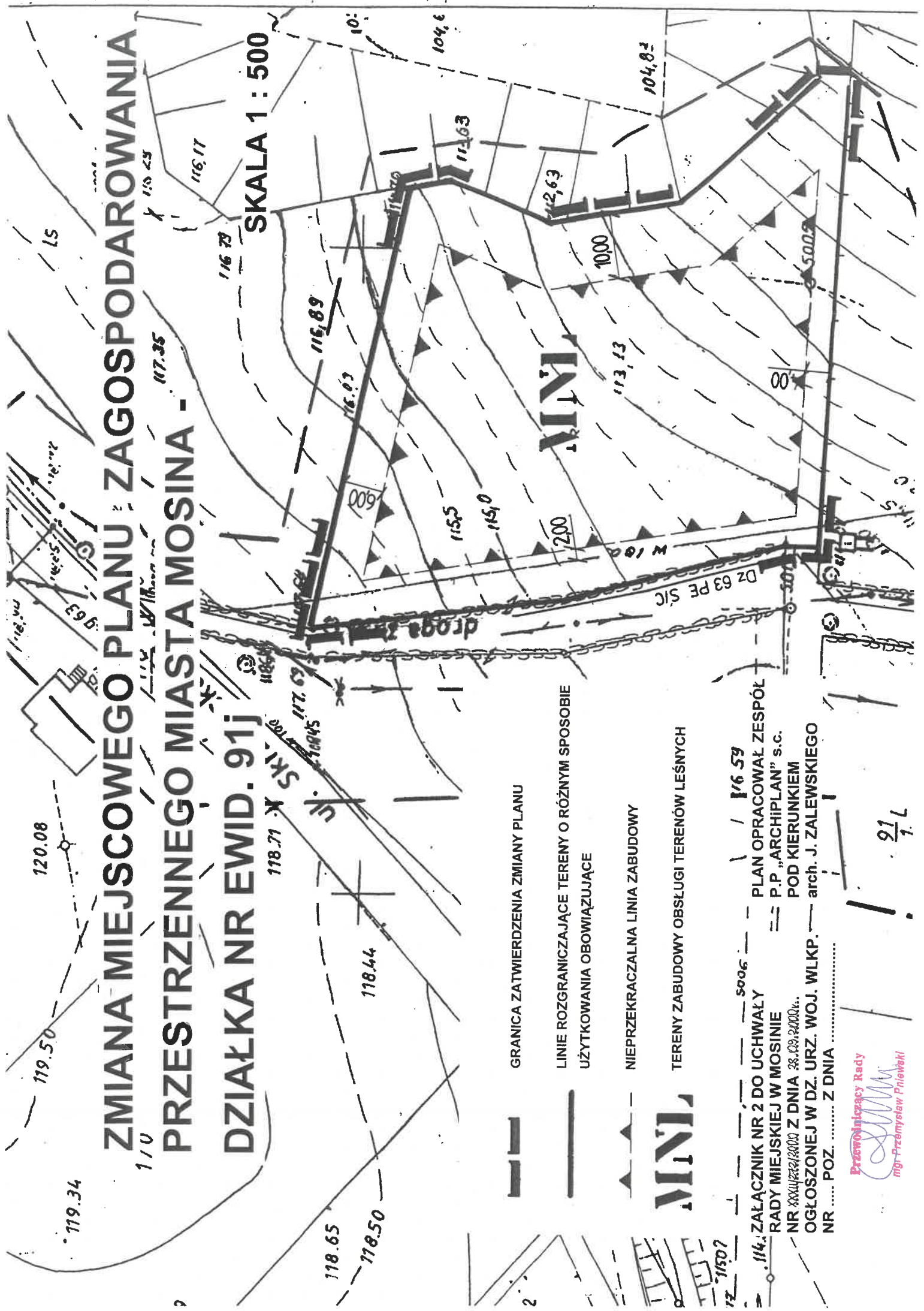
ZALĄCZNIK NR 1 DO UCHWAŁY NR .XXXII/232/2000.....

RADY MIEJSKIEJ W MOSINIE Z DNIA .28.03.2000r.....

ZMIANA MIEJSCOWEGO PLANU ZAGOSPODAROWANIA PRZESTRZENNEGO MIASTA MOSINA -

DZIAŁKA NR EWID. 91J

SKALA 1 : 500



GRANICA ZATWIERDZENIA ZMIANY PLANU

LINIE ROZGRANICZAJĄCE TERENY O RÓŻNYM SPOSOBIE
UŻYTKOWANIA OBOWIĄZUJĄCE

NIEPRZEKRACZALNA LINIA ZABUDOWY

TERENY ZABUDOWY OBSŁUGI TERENÓW LEŚNYCH

MN

114. ZAŁĄCZNIK NR 2 DO UCHWAŁY
RADY MIEJSKIEJ W MOSINIE
NR XXXIV/272/2009 Z DNIA 28.09.2009r.
OGŁOSZONEJ W DZ. URZ. WOJ. WLKP.
NR POZ. Z DNIA

116.59 / 116.59
PLAN OPRACOWAŁ ZESPÓŁ
P.P. „ARCHIPLAN” S.C.
POD KIERUNKIEM
arch. J. ZALEWSKIEGO

Przewodniczący Rady
mgr Przemysław Pniowski

91/1