

UCHWAŁA NRVI/63/99

Rady Miejskiej w Mosinie

z dnia 28 styczeń 1999 r.

**w sprawie: zmiany miejscowego planu ogólnego zagospodarowania przestrzennego
gminy Mosina we wsi Daszewice - działki nr ewid. 73/7, 75, 183 i 559/6**

Na podstawie art. 26 ustawy z dnia 7 lipca 1994 r. o zagospodarowaniu przestrzennym (Dz. U. Nr 89, poz. 415 z późniejszymi zmianami) oraz art.18 ust. 2 pkt 5 i art. 40 ust. 1 ustawy z dnia 8. marca 1990 r. o samorządzie terytorialnym (Dz. U. z 1996 r.; Nr 13, poz. 74 z późniejszymi zmianami) Rada Miejska w Mosinie uchwala, co następuje:

§ 1.

1. Uchwala się zmianę miejscowego planu ogólnego zagospodarowania przestrzennego gminy Mosina zatwierdzonego uchwałą nr XXI/127/91 Rady Miasta i Gminy Mosina z dnia 30.12.1991 r. (Dz. Urz. Woj. Pozn. z 1992 r. nr 2 poz. 14), w części dotyczącej fragmentów wsi Daszewice obejmujących działki nr ewid. 73/7, 75, 183 oraz działkę nr ewid. 559/6.
2. Integralną częścią planu są rysunki planu w skali 1:10 000, stanowiące załączniki nr 1. i nr 2. do niniejszej uchwały

PRZEPISY OGÓLNE

§ 2.

1. Zmiany planu obejmują tereny położone w gminie Mosina, we wsi Daszewice:
 - 1) działki nr ewid. 73/7, 75, 183, które zgodnie z obowiązującym planem miały funkcję rolniczą – tereny oznaczone na załączniku graficznym nr 1 symbolem Z_1M i Z_2M ,
 - 2) działka nr ewid. 559/6, która zgodnie z obowiązującym planem zagospodarowania przestrzennego gminy Mosina przeznaczona była pod budowę lotniskową - tereny oznaczone na załączniku graficznym nr 2 symbolem Z_3M ,

2. Niniejsze zmiany planu ogólnego ustalają:
 - 1) zmianę funkcji terenów,
 - 2) zmianę przeznaczenia gruntów rolniczych na cele nierolnicze wg przepisów szczegółowych i końcowych niniejszej uchwały.

3. Przedmiotem regulacji zawartych w ustaleniach zmiany planu jest stworzenie podstaw formalnych, merytorycznych i prawnych dla określenia zasad dotyczących:
 - 1) zabudowy mieszkaniowej i mieszkaniowo – usługowej na terenach, o których mowa w §2 ust.1 pkt 1 niniejszej uchwały,
 - 2) zabudowy mieszkaniowej na terenie, o którym mowa w §2 ust. 1 pkt 2 niniejszej uchwały.

PRZEPISY SZCZEGÓŁOWE

§ 3.

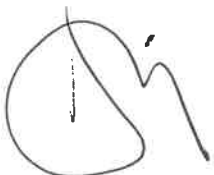
1. Zmiana planu dotyczy:
 - 1) Gruntów rolnych klasy IV o powierzchni około 4,90 ha stanowiących część działki nr ewid. 73/7 o powierzchni 25,39 ha, będącej własnością prywatną, które przeznaczają się pod budowę mieszkaniową jednorodzinną oraz mieszkaniowo – usługową,
 - 2) Gruntów rolnych klasy IV o powierzchni około 1,10 ha położonych we wsi Daszewice w rejonie ul. Rogalińskiej stanowiących część działki nr ewid. 75 o powierzch-



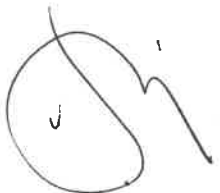
- ni 6,78 ha, będącej własnością prywatną, które przeznacza się pod zabudowę mieszkaniową jednorodzinną oraz mieszkaniowo – usługową,
- 3) Gruntów rolnych klasy V o powierzchni 0,53 ha położonych w Daszewicach przy ulicy Rogalińskiej, stanowiących działkę nr ewid. 183, będącą własnością prywatną, które przeznacza się pod zabudowę mieszkaniową jednorodzinną,
 - 4) Terenu zabudowy letniskowej o powierzchni około 0,0759 ha położonego we wsi Daszewice przy ulicy Daszewickiej, stanowiącego działkę nr ewid. 559/6, będącą własnością prywatną, który przeznacza się pod zabudowę mieszkaniową.
2. Dla terenów, o których mowa w § 3, ust. 1, pkt 1, 2, 3, zaleca się wykonanie planu miejscowego w skali nie mniejszej niż 1 : 2000.
 3. Dla terenów wymienionych w § 3, ust.1, pkt 4 obowiązują ustalenia szczegółowe zawarte w § 4 niniejszej uchwały.

§ 4.

1. Dla terenu, o którym mowa w ust.1 ustala się co następuje:
 - 1) teren przeznaczony jest pod zabudowę mieszkaniową jednorodzinną o niskiej intensywności,
 - 2) zabudowa mieszkaniowa wolnostojąca winna być usytuowana w odległości min. 20 m od krawędzi jezdni drogi gminnej, oznaczonej w planie symbolem KD - GV,
 - 3) należy wykonać dodatkowe badania specjalistyczne określające sposób posadowienia projektowanej zabudowy, uwzględniające niekorzystne warunki grunto-wo wodne,
 - 4) dojazd do budynku winien być poprowadzony z istniejącej drogi wewnętrznej - działka nr ewid. 559/3,
 - 5) budynek należy realizować jako obiekt maksymalnie dwukondygnacyjny z dachem dwu lub wielospadowym o kącie nachylenia połaci dachowej 30°-45°,
 - 6) nie dopuszcza się realizacji zabudowy gospodarczo-garażowej wolnostojącej,
 - 7) w celu zabezpieczenia warunków realizacji dopuszcza się możliwość przejęcia terenu przyległego; nieprzekraczalną linię zabudowy stanowi północna granica działki,



- 8) zaopatrzenie w wodę przewiduje się z istniejącego wodociągu w ul. Daszewickiej; a na okres czasowy dopuszcza się realizację studni na warunkach określonych poprzez obowiązujące przepisy szczególne,
- 9) do czasu realizacji komunalnych urządzeń dla odprowadzania ścieków dopuszcza się realizację indywidualnego zbiornika bezodpływowego, dostosowanego do warunków miejscowych,
- 10) zaopatrzenie w energię elektryczną należy zapewnić z istniejącej linii napowietrznej niskiego napięcia na warunkach określonych poprzez właściwe służby energetyczne,



USTALENIA KOŃCOWE

§ 5.

Dla terenów, o których mowa w § 3 ust.1 i 2, uzyskano zgodę na zmianę użytkowania gruntów klasy IV, wydaną przez Wydział Geodezji, Kartografii, Katastru i Nieruchomości Urzędu Wojewódzkiego w Poznaniu w oparciu o decyzję Nr GN.V – 60120/Po/19/98/8032 z dnia 23.11.98 r.

§ 6.

Zgodnie z art. 10 ust. 3; art.36 ust.3 ustawy o zagospodarowaniu przestrzennym ustala się jednorazową opłatę od wzrostu wartości nieruchomości:

- 1) dla terenu określonego w planie symbolami Z₁M i Z₂M stawki w wysokości 20%
- 2) dla terenu określonego w planie symbolem Z₃M stawki w wysokości 20%.

§ 7.

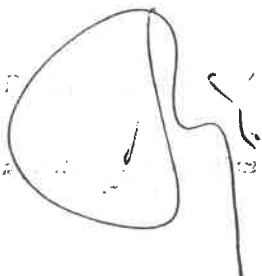
Traci moc miejscowy plan ogólny gminy Mosina, wymieniony w § 1. niniejszej uchwały

§ 8.

Wykonanie uchwały powierza się Zarządowi Miejskiemu w Mosinie.


§ 9.

Uchwała wchodzi w życie po upływie 14 dni od jej ogłoszenia w Dzienniku Urzędowym Województwa Wielkopolskiego.



Przewodniczący Rady

mgr Przemysław Pniewski



**ZMIANA Miejscowego Planu
Zagospodarowania Przestrzennego
Gminy Mosina
Daszewice Działki nr 183,73/7,75.**



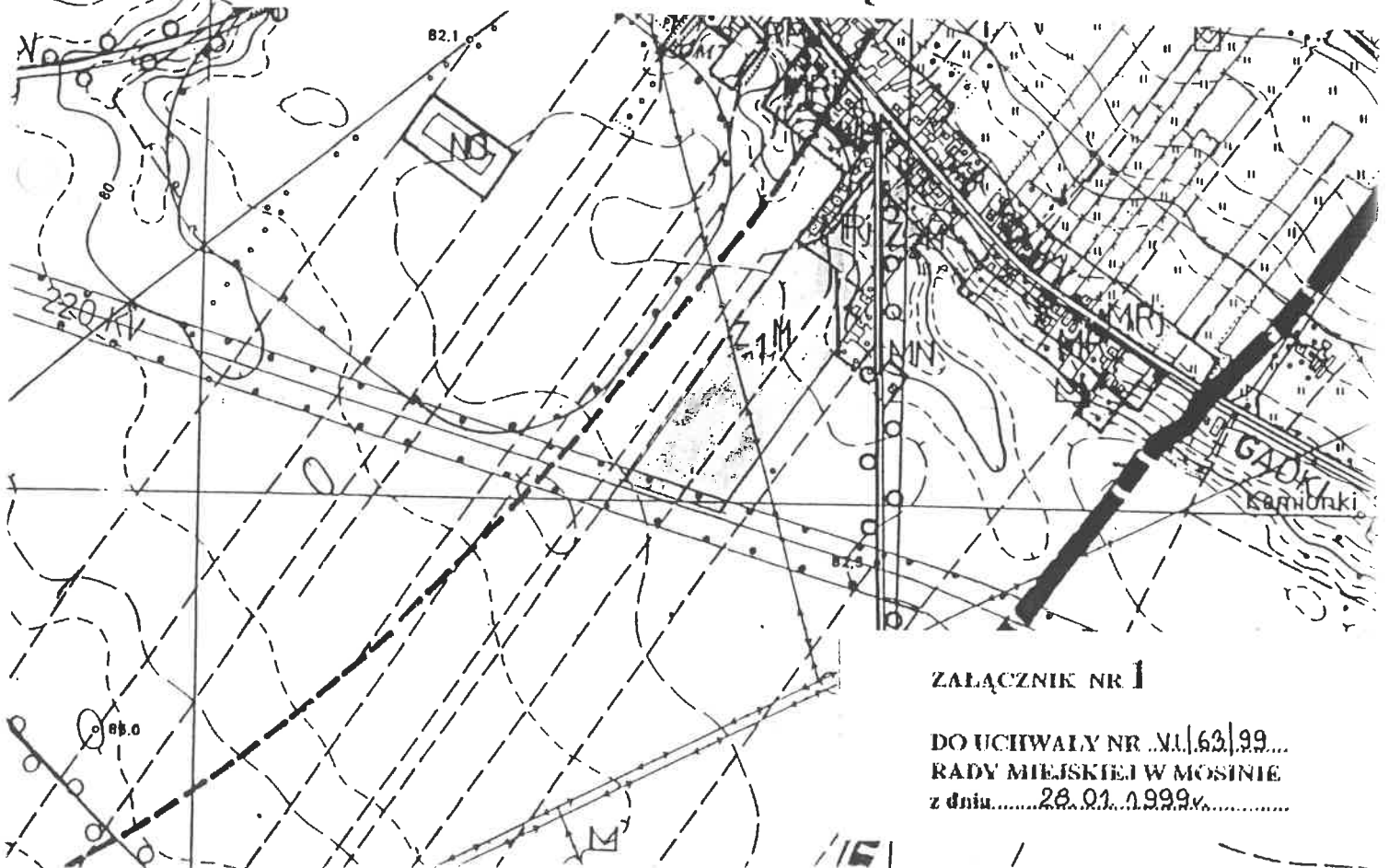
DASZEWICE

Daszewice

Z₁M - Z₂M


OBSZAR OBJĘTY ZMIANĄ PLANU

**TEREN PRZEZNACZONY POD ZABUDOWĘ
MIESZKANIOWĄ**



ZALĄCZNIK NR I

**DO UCHWAŁY NR .XII.63.99...
RADY MIEJSKIEJ W MOSINIE
z dnia.....28.01.1999r.....**



**ZMIANA MIEJSCOWEGO PLANU
ZAGOSPODAROWANIA PRZESTRZENNEGO
GMINY MOSINA
DASZEWICE DZIAŁKA NR 559/6**



PIOTROWO



OBSZAR OBJĘTY ZMIANĄ PLANU

**TEREN PRZEZNACZONY POD ZABUDOWĘ
MIESZKANIOWĄ**

DASZEWICE

Daszewice

ZALĄCZNIK NR 2

DO UCHWAŁY NR XI/63/99...

RADY MIEJSKIEJ W MOSINIE

z dnia ...28.01.1999...

UZASADNIENIE
do uchwały Rady Miejskiej w Mosinie
Nr VI/63/99 z dnia 28.01.1999 r.

Zmianę planu ogólnego zagospodarowania przestrzennego gminy Mosina dla części terenu we wsi Daszewice opracowano zgodnie z przepisami:

- ustawy z dnia 7 lipca 1994 r. o zagospodarowaniu przestrzennym (Dz. U. Nr 89, poz. 415 z póź. zm.);
- ustawą o ochronie gruntów rolnych i leśnych (Dz. U. Nr 16, poz. 78 z 1997 r., Nr 60, poz. 70, Nr 80, poz. 505);
- rozporządzenia Ministra Ochrony Środowiska, Zasobów Naturalnych i Leśnictwa z dnia 9 marca 1995 r., w sprawie określenia wymagań jakimi powinna odpowiadać prognoza skutków wpływu ustaleń planu zagospodarowania przestrzennego na środowisko przyrodnicze (Dz. U. Nr 29, poz. 150);
- zarządzenia Ministra Gospodarki Przestrzennej i Budownictwa z dnia 30 grudnia 1994 r. w sprawie rodzajów i wzorów dokumentów stosowanych w pracach planistycznych (Monitor Polski Nr 3 z 1995 r. poz. 40).

Prace nad zmianą planu rozpoczęto po podjęciu przez Radę Miasta Mosina uchwał:

- Nr XXXVIII/246/97 z dnia 13.11.1997r. o przystąpieniu do sporządzenia zmiany planu ogólnego zagospodarowania przestrzennego gminy Mosiny w części wsi Daszewice, obejmującą działkę nr ewid. 73/7 i 75;
- Nr XXXVIII/245/97 z dnia 13.11.1997r. o przystąpieniu do sporządzenia zmiany planu ogólnego zagospodarowania przestrzennego gminy Mosiny w części wsi Daszewice, obejmującą działkę nr ewid. 183;
- Nr XLI/271/98 z dnia 23.01.1998r. o przystąpieniu do sporządzenia zmiany planu ogólnego zagospodarowania przestrzennego gminy Mosiny w części wsi Daszewice, obejmującą działkę nr ewid. 559/6;

W dniach od 27.04 do 18.05.1998 r. projekt zmiany miejscowego planu ogólnego zagospodarowania przestrzennego gminy Mosina został przedstawiony do opiniowania zgodnie z art. 18, ust. 2, pkt 3 ustawy z dnia 07.07.1994 r. o zagospodarowaniu przestrzennym (Dz. U. Nr 89, poz. 415).

W dniach od 21.08 do 11.09.1998 r. projekt zmiany miejscowego planu ogólnego zagospodarowania przestrzennego gminy Mosina został przedstawiony do uzgodnienia zgodnie z art. 18, ust. 2, pkt 4 ustawy z dnia 07.07.1994 r. o zagospodarowaniu przestrzennym (Dz. U. Nr 89, poz. 415).

W dniach od 25.09 do 16.10.1998 r. projekt zmiany miejscowego planu ogólnego zagospodarowania przestrzennego gminy Mosina wraz z prognozą skutków wpływu ustaleń zmiany planu na środowisko przyrodnicze został wyłożony do publicznego wglądu zgodnie z art. 18, ust. 2, pkt 6 ustawy z dnia 07.07.1994 r. o zagospodarowaniu przestrzennym (Dz. U. Nr 89, poz. 415).

W okresie zbierania protestów i zarzutów nie złożono żadnych zarzutów i protestów.

W dniu ~~28.01.~~ 1999r. na sesji Rady Miejskiej przedstawiono projekt zmiany planu zagospodarowania przestrzennego gminy Mosina celem uchwalenia.

BURMISTRZ

dr inż. Jan Kalužiński